

# MUNICIPIO DE SINUAPA, OCOTEPEQUE



## PLAN ESTRATEGICO DE DESARROLLO MUNICIPAL PEDM



**PRIMERA ACTUALIZACIÓN**

**NOVIEMBRE 2,007**

## PRESENTACIÓN

La corporación municipal y los habitantes de Sinuapa, con el apoyo técnico-financiero de la Asociación de Organismos no Gubernamentales **ASONOG**, La asociación de municipios del Valle de Sesecapa **AMVAS** y La Secretaría de Gobernación y Justicia en el marco del **Programa INNOVAR**, han tenido a bien reorientar y rediseñar el “**Plan Estratégico de Desarrollo Municipal del Municipio de Sinuapa, Ocotepeque**” con enfoque en la política de estrategia de reducción de la pobreza y los objetivos del milenio.

Este proyecto ha sido realizado con una amplia participación de los hombres y mujeres habitantes del municipio, en el mismo se han conjuntado además los esfuerzos de las diferentes organizaciones e instituciones que desarrollan sus actividades en el municipio. Es de reconocer además la excelente participación de los representantes de patronatos, alcaldes auxiliares, corporación municipal, maestros, técnicos de salud, directores distritales de educación, organizaciones de la sociedad civil para dar por aprobado este documento en el cabildo abierto realizado el día **28** de **Septiembre** del 2007.

El objetivo primordial del presente trabajo es contribuir al fortalecimiento institucional de la mancomunidad y las municipalidades que la conforman, elaborando un instrumento que recoge las estrategias, objetivos y áreas prioritarias hacia donde el municipio debe orientar sus acciones y a donde se deben destinar la mayor cantidad de esfuerzos y recursos en la programación y ejecución de los planes anuales del municipio.

Este documento fue elaborado tratando de reunir dos características principales como los son la participación y la transparencia, enfrentándose lógicamente a las dificultades predominantes en el país como la corrupción y las condiciones de pobreza de la población general que cada año se han agudizan mas. El documento recoge las inquietudes y las necesidades de la población desde los niveles básicos (Asambleas Comunitarias) y pretende en primera instancia fortalecer el capital humano en aspectos educativos, así como también en mejora de las condiciones de salud y fortalecimiento de la infraestructura social y productiva desarrollando paralelamente acciones de desarrollo económico local a fin de dar sostenibilidad al proceso y un mejor futuro para los habitantes del municipio.

La idea de los habitantes del municipio es que tanto las instituciones nacionales, las mesas sectoriales y la cooperación internacional que destinan recursos para el desarrollo y la búsqueda de la disminución de la pobreza, contribuyan a financiar los proyectos aquí presentados, así como brindar su aporte para fortalecer la ejecución del presente instrumento.

Gracias.

**Lic. Marco Antonio Peña**  
**Alcalde Municipal**

## INDICE

### **PRESENTACIÓN**

#### **1.- INTRODUCCIÓN**

- 1.1 Complementación y estructuración de la demanda comunitaria
- 1.2 Operativización de la implementación del PEDM
- 1.3 Introducción de elementos de ordenamiento territorial

#### **2.- METODOLOGÍA.**

- 2.1.- Taller municipal:
- 2.2.- Recopilación de datos básicos del municipio
- 2.3.- Análisis Institucional
- 2.4.- Análisis del PEDM
- 2.5.- Elaboración del documento del PEDM actualizado

#### **3.- DATOS DEL MUNICIPIO**

- 3.1.- Datos Históricos
- 3.2.- Características Geográficas del Municipio.
  - 3.2.1 Límites y extensión geográfica.
  - 3.2.2 Patrimonio económico y potencial
  - 3.2.3 Ambiente Natural, Riesgos y áreas con amenazas.
- 3.3.- Características de la población y Aspectos sociales del Municipio.
  - 3.3.1 Datos Poblacionales:
  - 3.3.2 Distribución de la población por lugares y grupos de edades
  - 3.3.3 Condiciones De Vida
  - 3.3.4 Aspectos Educativos:
  - 3.3.5 Aspectos de Salud:
  - 3.3.6 Infraestructura y Servicios:
  - 3.3.7 Índice de Desarrollo Humano.

#### **4.- LA ADMINISTRACIÓN PÚBLICA**

- 4.1 Perfil del Gobierno Local y Procesos Desarrollados
- 4.2 Presupuesto Municipal

**5.- VISIÓN, MISIÓN Y PRINCIPIOS DEL MUNICIPIO. RIESGOS DEL PLAN.**

5.1 Visión

5.2 Misión

5.3 Principios

5.4 Posibles Riesgos

**6.- ANÁLISIS FODA DEL MUNICIPIO**

6.1 Fortalezas

6.2 Oportunidades

6.3 Debilidades

6.4 Amenazas

**7.- ESTRATEGIAS GENERALES**

7.1 Reestructuración y fortalecimiento de las organizaciones de base.

7.2 Fortalecer la coordinación Inter-Institucional.

7.3 Fortalecer Los Procesos De Desarrollo Identificados

7.3.1 Perfilando y gestionando recursos para su desarrollo

7.3.1.1 Desarrollo Productivo

7.3.2 Fortalecer el desarrollo humano sostenible. (Educación)

7.3.3 Mejorar y fortalecer la cobertura de Salud

7.3.4 Fortalecer Procesos de Ordenamiento Territorial y Protección Ambiental.

7.3.5 Otras Estrategias Posibles.

**8.- PROBLEMAS IDENTIFICADOS.**

8.1 Lista de Problemas encontrados:

**9.- CATEGORIZACIÓN DEL MUNICIPIO**

**10.- LISTA DE INICIATIVAS DE DESARROLLO POR COMUNIDADES.**

🚧 Casco Urbano del Municipio SINUAPA

🚧 Comunidad del COMEDERO

🚧 Comunidad de LA LABORCITA

🚧 Comunidad del CHORRO

🚧 Comunidad de El PEÑASCO

## Plan Estratégico de Desarrollo de Sinuapa.

- ✚ Comunidad del MORAL
- ✚ Comunidad de LOS CEDROS
- ✚ Comunidad de SAN FCO. DE SUMPUL
- ✚ Comunidad DEL BARCAL
- ✚ Comunidad de CUEVA HONDA
- ✚ Comunidad De LOMA ESCONDIDA
- ✚ Comunidad de EL PORTILLO
- ✚ Comunidad de NUEVA ESPERANZA
- ✚ Comunidad del PLAN DE RANCHO
- ✚ Comunidad de EL COCAL
- ✚ Comunidad de VERACRUZ
- ✚ Comunidad CARRIZAL.
- ✚ Comunidad de CACALGUAPA.
- ✚ Comunidad del CUTAL.
- ✚ Comunidad de VALLE DE MERCEDES.
- ✚ Comunidad de El MALCOTE.
- ✚ Comunidad de EL OCOTILLO.
- ✚

### **11.- LINEAMIENTOS ESTRATEGICOS.**

- 11.1 Reducción Sostenible De La Pobreza.
- 11.2 Atención a los grupos más postergados.
- 11.3 Fortalecer El Poder Local.
- 11.4 Gobernabilidad, Descentralización.
- 11.5 Vulnerabilidad ambiental y pobreza.

### **12.- AREAS PRIORITARIAS SELECCIONADAS EN EL PEDM**

- 12.1 Desarrollo Económico Local.
- 12.2 Fortalecimiento de la capacidad productiva.
  - 12.2.1 Desarrollo de la infraestructura productiva.
  - 12.2.2 Apoyo a los sistemas productivos.
- 12.3 Desarrollo de comercio y servicios alternativos.
  - 12.3.1 Mejoramiento de la infraestructura vial y de transporte.

## Plan Estratégico de Desarrollo de Sinuapa.

12.3.2 Desarrollo de redes de comercialización.

12.4 Desarrollo humano Integral.

12.4.1 Acceso y mejoramiento a servicios de salud.

12.4.2 Mejoramiento de saneamiento básico en el ámbito comunitario.

12.4.3 Fortalecimiento del sistema educativo comunitario rural.

12.5 Seguridad ciudadana.

12.6 Gestión Ambiental.

12.7 Fortalecimiento interinstitucional.

### **13.- OBJETIVOS DEL PEDM**

13.1 Objetivo General.

13.2 Objetivos específicos.

### **14.- METAS ESTRATÉGICAS**

### **15.- ANEXOS**

 **Plan Operativo Anual.**

 **Plan De Inversión ERP.**

 **Plan De Monitoreo Y Seguimiento.**

## 1.- INTRODUCCIÓN

Como se dice en el ámbito popular “**El que no se sabe hacia donde va, nunca sabe si va a llegar**” al igual que otros municipios del país, el municipio de Sinuapa ha utilizado por muchos años la improvisación, realizando acciones del cada día sin un rumbo específico sin una visión de desarrollo y sin una misión establecida. En el año 2,004 se elaboró el Plan Estratégico de Desarrollo Municipal y después de un análisis sistemático y profundo La corporación municipal y los habitantes de Sinuapa, Ocotepeque con el apoyo técnico-financiero de la Asociación de Organismos no Gubernamentales **ASONOG**, La asociación de municipios del Valle de Sesecapa **AMVAS** y La Secretaría de Gobernación y Justicia en el marco del **Programa Binacional** de desarrollo fronterizo Honduras-El Salvador, han tenido a bien reorientar y rediseñar el “**Plan Estratégico de Desarrollo Municipal del Municipio de Sinuapa, Ocotepeque**” En espera, que las instituciones de cooperación, las autoridades municipales actuales y futuras puedan utilizar el mismo como base para el desarrollo de su trabajo. A partir del año 2,002 se procedió a diseñar e implementar la Normativa de Criterios Básicos de Planificación Participativa, emitida por el Gabinete Social. Esta guía metodológica sirvió para orientar la elaboración de Planes Estratégicos de Desarrollo Municipal **PEDM**, conteniendo proyectos priorizados para su financiamiento con los recursos destinados a la ERP y los Objetivos del Milenio.

### 1.1 Complementación y estructuración de la demanda comunitaria

El presente documento muestra la forma en como se estructura el municipio de Sinuapa, Ocotepeque, cuales son los objetivos, metas, oportunidades y limitantes en las que se desarrolla el municipio en mención. Además el mismo mejorará la coordinación de acciones y complementariedad de las mismas, entre las diferentes instituciones y organizaciones con presencia en el municipio. De igual forma permitirá al municipio tener acceso a los fondos destinados a la estrategia de Reducción de la Pobreza y los Objetivos del Milenio.

### 1.2 Operativización de la implementación del PEDM

Como mecanismo para alcanzar la objetividad del presente documento, además de garantizar el empoderamiento de los habitantes del municipio y que el mismo fuera desarrollado en una forma democrática y con transparencia, se garantizó la participación de los habitantes del municipio con una participación con enfoque de género, en el que hombres y mujeres dieron sus opiniones en una serie de talleres de orientación sobre el uso de las herramientas para obtener la información general como insumo principal en el desarrollo del municipio. Además de un proceso de participación en reuniones de revisión y validación de la información.

Al final, el documento fue presentado en un cabildo abierto con la participación de instituciones, patronatos, alcaldes auxiliares, técnicos de salud, maestros de educación, supervisores distritales de educación, corporación municipal, alcalde municipal quienes garantizan la aprobación para que el mismo sea utilizado por la corporación actual como

## Plan Estratégico de Desarrollo de Sinuapa.

instrumento de orientación y gestión, además que sirva como base para el trabajo a desarrollar por las futuras corporaciones municipales.

En este sentido se analizaron los proyectos existentes y se identificaron proyectos nuevos. Se estructuró la demanda de las comunidades de Sinuapa por sectores de servicio y por Unidades Territoriales (UT). Además, se identificaron insumos para elaborar el Plan de Inversión Municipal (PIM), e instrumentos para la gestión del financiamiento.

Este PEDM actualizado, contiene el Banco Municipal de Proyectos (BMP) que sirve como base para la elaboración del PIM y consecuentemente los Planes Operativos Anuales (POA), los cuales orientaran el trabajo de la municipalidad a corto y mediano plazo.

### 1.3 Introducción de elementos de ordenamiento territorial

El presente documento recoge los antecedentes y el contexto territorial del municipio además de la problemática enfrentada en el mismo, se hace un análisis de las fortalezas, y oportunidades así como también de las amenazas y debilidades encontradas. Se fundamentó la **VISIÓN** y la **MISIÓN** del municipio como punto de partida para saber donde estamos y hasta donde queremos llegar, finalmente se presenta los proyectos identificados en las comunidades para lograr reducir su problemática y alcanzar el desarrollo, Considerando las directrices de la nueva Ley de Ordenamiento Territorial, se inició el proceso para definir la vocación potencial de uso de suelo del municipio de Sinuapa, incluyendo la base para la gestión local de riesgo.

## 2.- METODOLOGÍA.

En el proceso de actualización del PEDM del municipio de Santa Fe, Ocotepeque, se diseñó un proceso metodológico que cumple los siguientes momentos:

- 2.1.- Realización de taller municipal para definir ejes estratégicos intermunicipales.
- 2.2.- Recopilación de los datos generales MUNICIPIO (Información Primaria)
- 2.3.- Análisis institucional para investigar el grado de desempeño de la administración municipal
- 2.4.- Análisis de la ejecución del PEDM 2,004
- 2.5.- Elaboración del documento del PEDM actualizado
- 2.6.- Taller de validación e inclusión de necesidades y propuestas de proyectos por las diferentes comunidades con participación de todos los actores y la Corporación Municipal
- 2.7.- Validación del documento en cabildo abierto.

A continuación, se presentan los diferentes pasos metodológicos que se llevaron a cabo durante el proceso de actualización del PEDM de Sinuapa, Ocotepeque:



### **2.1.- Taller municipal:**

El taller municipal de Sinuapa, se realizó el día 29 de Mayo del 2,007, en el mismo participaron autoridades y funcionarios representantes de las instituciones gubernamentales y no gubernamentales que trabajan en el municipio. Además se logro la participación de los representantes de las diferentes comunidades, quienes fueron representados por sus patronatos así como representantes del sector educación, salud y otros sectores con cobertura en el municipio. El taller se concentró en el análisis de las potencialidades, condicionantes y deficiencias del municipio, así como, en la revisión de la visión, misión y líneas estratégicas del Plan Estratégico de Desarrollo del Municipio.

En el taller se revisaron las herramientas sobre las cuales se deberían realizar los trabajos de recopilación de información y obtención de elementos para la estructuración del Plan Estratégico del municipio.

### **2.2.- Recopilación de datos básicos del municipio**

Para desarrollar un perfil del Municipio y obtener la información básica pertinente se utilizaron diferentes fuentes de información tales como el Censo Nacional de Población y Vivienda, 2001 del Instituto Nacional de Estadística (INE), el Informe de Desarrollo Humano, 2003/2004, del PNUD, Base de Datos Municipal de la SGJ, el Diagnóstico Ambiental Municipal y Plan de Acción, PRRAC/Fundación Vida, la Línea Base de la ERP y diferentes fuentes electrónicas.

### **2.3.- Análisis Institucional**

Se procedió a realizar un análisis de la situación actual del municipio mediante la realización de entrevistas con el alcalde y funcionarios municipales, los cuales permitieron conocer la situación de gestión municipal en los ámbitos administrativo, infraestructura, servicios, desarrollo económico local y medio ambiente.

### **2.4.- Análisis del PEDM**

Durante el desarrollo de los talleres se realizo el análisis del **PEDM** elaborado en el año 2,004 y se reviso el nivel de ejecución de los proyectos propuestos en sectores de servicio o áreas temáticas, esta situación nos permite adecuar el plan actualizado para que sea congruente con las políticas actuales de abordaje a la reducción de la pobreza y otra políticas de desarrollo implementadas por el gobierno central como es los fondos de las Metas del Milenio. Este análisis incluyó la verificación de los proyectos según su estado y grado de ejecución y se clasificaron en tres categorías:

- **Proyectos realizados**
- **Proyectos en proceso de ejecución**
- **Proyectos no iniciados**

La implementación de esta metodología permitió también la inclusión de de proyectos en proceso, además de los que no estaban incluidos en el **PEDM 2004**.

## **2.5.- Elaboración del documento del PEDM actualizado**

Durante el desarrollo de todo el proceso se realizó la actualización y reorientación del documento denominado Plan Estratégico de desarrollo Municipal PEDM, del municipio de Santa Fe, Ocotepeque. Este documento reúne los aspectos más relevantes y de mayor importancia para que el municipio pueda trazar una ruta mas definida en la búsqueda del desarrollo y el logro de los objetivos y metas propuestas.

## **3.- DATOS DEL MUNICIPIO**

### **3.1.- Datos Históricos**

Al sur de lo que hoy en día es el Municipio de Sinuapa, existió un llano donde había un caserío rodeado por un cerco. Este se ocupaba para pastar animales que pertenecían a indígenas de la comuna de San Andrés. Un grupo de personas lograron formar su propio pueblo comprando una legua cuadrada a los indígenas, que comprendía desde Peña Blanca hasta el Cerro del Hombre. En la división política territorial de 1989, Sinuapa era un municipio del distrito de Ocotepeque.

Cuando a Sinuapa se le da el reconocimiento como Municipio el alcalde era el Señor Saturnino Villeda. Entre los habitantes más antiguos están Sres. Rómulo Erazo, Alejo Sanabria, Onosefero Saavedra, Margarita España, Eugenio Joaquín, Prudencio Fuentes, Jesús Villeda, Margarita Chinchilla, Guadalupe Arita, Victoria Chinchilla. El cementerio estaba ubicado donde es hoy la Iglesia de Ocotepeque.

En 1934 según decreto N° 48, se designa provisionalmente al pueblo de Sinuapa como cabecera departamental de Ocotepeque, debido a las inundaciones causadas por el Río Márchala, hasta el 14 de febrero de 1936 cuando se designo nuevamente como cabecera departamental a la ciudad de Ocotepeque.

En el decreto N° 95, El Congreso Nacional Decreta: artículo 1°. Elevar a la categoría de villa el Pueblo de Sinuapa cabecera del municipio de su mismo nombre perteneciente al departamento de Ocotepeque. Artículo 2°. El presente decreto comenzara a regir diez días después de su promulgación. Dado en Tegucigalpa, Distrito Central en el salón de sesiones, a trece días del mes de marzo de mil novecientos treinta y nueve. Antonio C. Rivera presidente. Pedro Amaya R. Secretario. Su Nombre se origina de la lengua Mexicana y significa “**En El Agua De Los Canarios**” se compone de Xomotl, una especie de canarios, cuyas plumas empleaban los indios en sus vestidos.

### **Religión**

Eran idolatras ya que adoraban muchos santos. Creían en brujos y hechiceros, en el partideño que para ellos era el hombre mas rico de aquel tiempo a tal grado que como no existían bancos guardaban el dinero enterrándolo en la tierra.

### 3.2.- Características Geográficas del Municipio.

#### 3.2.1 Límites y extensión geográfica.

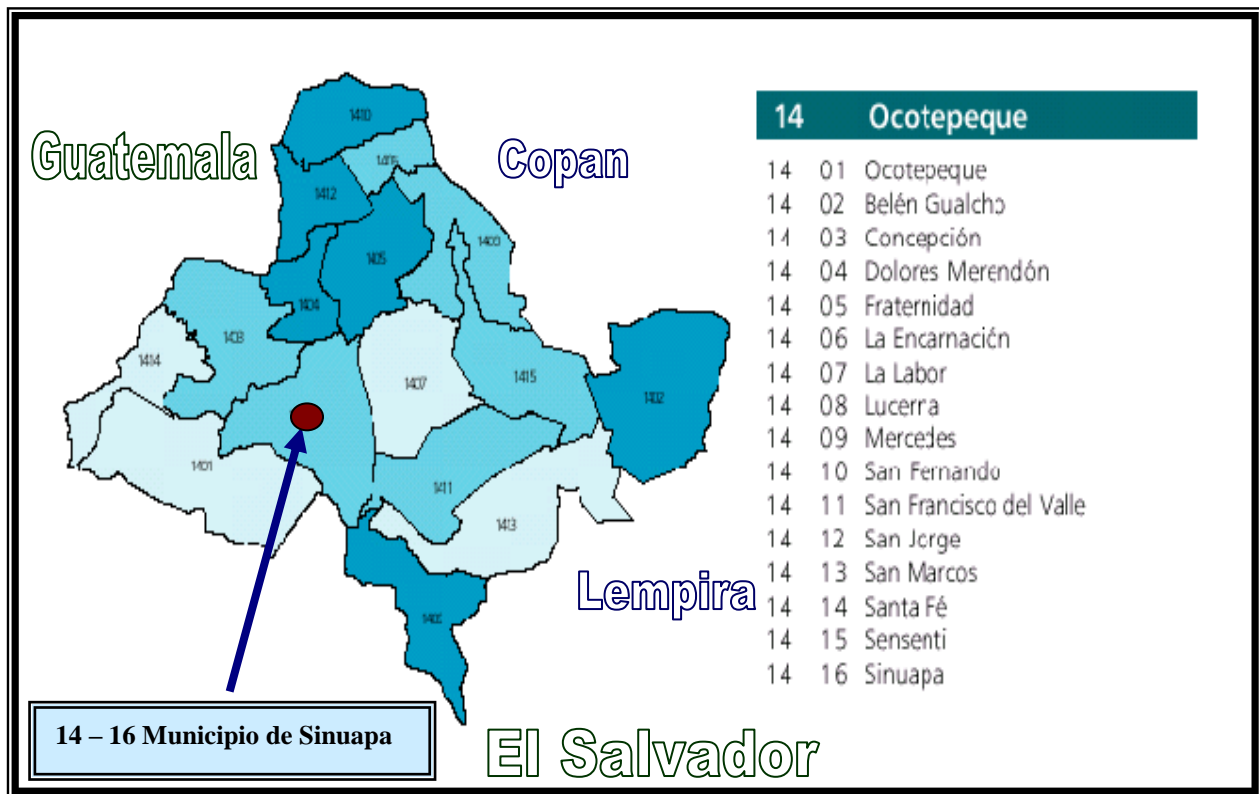
El municipio de Sinuapa limita de la siguiente manera:

**Al Norte:** con los municipios de Concepción, Dolores Merendón y Fraternidad

**Al Sur:** Con la república del Salvador y el Municipio de Mercedes

**Al Este:** Con el Municipio de la Labor y San Francisco del Valle.

**Al Oeste:** con el municipio de Ocotepeque y parte del municipio de Concepción.



#### Ubicación del Casco urbano del municipio.

El área territorial del municipio es de 163 Km<sup>2</sup>

Densidad poblacional es de 32 habitantes por Km<sup>2</sup>

### **3.3 Patrimonio económico y potencial**

#### **3.3.1 Patrimonio**

El municipio de Sinuapa se encuentra ubicado en la región nor-occidental del país ubicado entre la cordillera del Merendón y el valle de Sesecapa, en donde predominan los suelos poco profundos con buen drenaje y con pendientes que oscilan entre el 60 y 100 %. El tipo de agricultura predominante es la extensiva y migratoria, en áreas de ladera y subsistencia.

La población del municipio de Sinuapa se dedica principalmente al cultivo de Hortalizas (como papa, cebolla, tomate, chile, repollo, zanahoria rábano remolacha) granos básicos (maíz, frijón, arroz) y ganadería en baja escala.

La práctica de estos cultivos se realiza en todas las aldeas y caseríos. El Cutal, La Laborcita, Loma Escondida, El Comedero, San Rafael De las mataras, El Moral, El Barcal, Nueva Esperanza, es una zona productora de café, ya que reúne las condiciones agro ecológicas favorables para producir café de calidad.

La forma de cultivo es semi tecnificada y se alcanzan rendimientos promedios de 40 quintales por manzana. El Portillo, Plan Del Rancho, El Malcote, Los Cedros, El Ocotillo, El Chorro, San Francisco De Sumpul es la zona productora de Papa, Repollo, Zanahoria, Remolacha, y Maíz (solo para consumo).

Veracruz, Sinuapa, Valle De Mercedes, Peñasco, Cacalhuapa, que comprende la zona baja, son productoras de cebolla, chile, tomate, frijón, maíz y ganadería, esta zona del municipio produce cosechas que se comercializan para la Republica de El Salvador, interior de Honduras y consumo local.

**Distribución de cultivos por comunidad:**

| <b>Comunidad</b>              | <b>Cultivos</b>   |
|-------------------------------|---|
| <b>1. SINUAPA</b>             | Maíz, frijol, Cebolla, Tomate, Rábano,  |
| <b>2. VALLE DE MERCEDES</b>   | Maíz, frijol, Cebolla, Tomate.  |
| <b>3. VERACRUZ</b>            | Maíz, frijol, Cebolla, Tomate, Caña de Azúcar, Sandía y Frutas.   |
| <b>4. EL BARCAL</b>           | Maíz, frijol, Cebolla, Tomate   |
| <b>5. EL PEÑASCO</b>          | Maíz, frijol.   |
| <b>6. LA LABORCITA</b>        | Maíz, frijol, Tomate, Zanahoria, Café, Lechuga, Rábano, Cilantro.   |
| <b>7. EL COMEDERO</b>         | Maíz, frijol, Tomate, Zanahoria, Café, Lechuga, Remolacha, Papa.  |
|                               | Maíz, frijol, Tomate, Zanahoria, Café, Lechuga, Remolacha, Papa Habichuelas Yuca.   |
| <b>8. LOMA ESCONDIDA</b>      | Maíz, frijol, Tomate, Zanahoria, Café, Papa, Repollo.   |
| <b>9. SAN RAFAEL MATARAS</b>  | Maíz, frijol, Tomate, Zanahoria, Café, Papa, Repollo.   |
| <b>10. EL MORAL</b>           | Maíz, frijol, Tomate, Zanahoria, Café, Papa, Repollo, Cebolla, Brócoli, Remolacha, Coliflor, Chilacayote.                   |
| <b>11. EL CARRIZAL</b>        | Maíz, frijol, Tomate, Zanahoria, Café, Papa, Repollo, Cebolla, Brócoli, Remolacha, Coliflor, Chilacayote, Chile, Ganadería. |
| <b>12. NUEVA ESPERANZA</b>    | Maíz, frijol, Tomate, Zanahoria, Café, Papa, Repollo.   |
| <b>13. EL MALCOTE</b>         | Maíz, frijol, Tomate, Zanahoria, Café, Papa, Repollo, Cebolla, Brócoli, Remolacha, Coliflor, Chilacayote                    |
| <b>14. EL PORTILLO</b>        | Maíz, frijol, Tomate, Zanahoria, Apio, lechuga, Papa, Repollo, Brócoli, Remolacha, Coliflor, Chilacayote                    |
| <b>15. PLAN DEL RANCHO</b>    | Maíz, frijol, Tomate, Zanahoria, Apio, lechuga, Papa, Repollo, Cebolla, Brócoli, Remolacha, Coliflor, Chilacayote.          |
| <b>16. LOS CEDROS</b>         | Maíz, frijol, Papa, Repollo, Cebolla, Zanahoria   |
| <b>17. SAN FCO. DE SUMPUL</b> | Maíz, frijol, Papa, Repollo, Cebolla, Trigo, Tomate.  |
| <b>18. CUEVA HONDA</b>        | Maíz, repollo, Papa, Chile, Tomate y Zanahoria.   |
| <b>19. EL CHORRO</b>          | Maíz, frijol, Papa, Repollo, Zanahoria, ganadería   |
| <b>20. EL OCOTILLO</b>        | Maíz, frijol, Papa, Repollo, Café, cebolla, Tomate.   |
| <b>21. CACALHUPA</b>          | Maíz, Tomate, Café.   |

### 3.3.2 Potencialidades De Desarrollo Del Municipio:

En la actualidad el Municipio no cuenta con una presencia institucional muy fortalecida, sobre todo de sector privado, al igual que el resto del país y sobre todo las comunidades del interior, se considera que existe un aislamiento de las instituciones públicas y privadas en el municipio.

Esta situación sea probablemente ocasionada por el distanciamiento con el gobierno central, sin embargo las autoridades locales con el apoyo de su corporación municipal y los representantes de las pocas instituciones con presencia en la zona, además de la gran voluntad de la población para involucrarse en el desarrollo de su comunidad han permitido lograr un avance significativo en el municipio.

Cabe mencionar que algunas instituciones como **ASONOG**, el programa Binacional y la mancomunidad de municipios del Valle de Sesecapa **AMVAS** así como otros proyectos que comienzan a dar algunos conatos de apoyo para el municipio, han logrado generar algunas oportunidades de crecimiento y desarrollo.

Dentro de estos proyectos podemos mencionar algunos como **PRONADEL, PROYECTO BID LEMPA Y PROYECTO BINACIONAL**, quienes pretenden impulsar actividades de desarrollo como Proyectos de Agua Potable y de Riego, actividades de desarrollo micro empresarial y otras que conlleven a la conservación del ambiente y consolidar las organizaciones de productores de manera sostenible.

En el caso de las Juntas Locales de **AHPROCAFE** su acción esta limitada generalmente a arreglo de algunos tramos de carreteras rural, sin embargo esta actividad pierde vigencia y se realiza de una forma no tan priorizada porque se aduce que el café producido en la zona alta (Cabe destacar que es uno de los café de mas alta calidad en la zona) se vende generalmente al mercado de Guatemala. Esta situación podría estar ocurriendo tomando en consideración que el municipio esta ubicado en una zona fronteriza con ese país.

Los habitantes del municipio son gente muy laboriosa y emprendedora, esto ha permitido que actualmente la población que egresa de los centros educativos de segunda enseñanza busque la oportunidad de desplazarse a las principales ciudades del país para lograr matricularse y estudiar en los centros universitarios.

La ubicación del municipio y la situación de contar con una aduana ubicada en la zona fronteriza con Guatemala y que además es una de las aduanas que mas produce al fisco nacional, permite la posibilidad de lograr un porcentaje de los ingresos recaudados para utilizarlo en la realización de proyectos que generen desarrollo para el municipio y sus habitantes a pesar de que ha sido una lucha durante los últimos años del actual gobierno municipal.

### 3.3.3 Ambiente Natural, Riesgos y áreas con amenazas.

Existencia de Recursos y Situación de los mismos.

Topografía.

El relieve va desde fuertemente quebrado a escarpado lo cual lo hace muy irregular formando parte de la zona de amortiguamiento de la Reserva Biológica de Güisayote, siendo una de las áreas protegidas decretadas por su vocación forestal e importancia para la investigación

Las pendientes van desde los 15 hasta los 60 grados de pendiente.

Hidrografía.

Sinuapa cuenta con una gran cantidad de recursos hídricos como nacimientos de agua dulce que son afluentes de la cuenca del Río Tulas, principal abastecedor de agua a la parte baja de este municipio, como también al municipio de Ocoatepeque. La hidrografía de la Cuenca del Río Tulas esta formada por El Río Tulas, cuyo nombre es asignado en la parte alta; El Río Liquidámbar, en la parte media; y El Río de Tulas que toma su nombre nuevamente en la parte baja.

La cuenca del Río Tulas posee una longitud de 18,250 m, desde su intercepción con el Río Lempa hasta sus nacimientos en el Municipio de Dolores Merendón y Sinuapa, encontrándose un total de 20 quebradas que drenan los 3 Ríos principales y 3 Ríos que al igual desembocan en los ríos primarios. De las 20 quebradas, 9 son quebradas intermitentes o de invierno.

Afluentes Del Rió Tulas (7,250 M + 20,550 M De Afluentes):

#### **Quebrada del Liquidámbar:**

Con una longitud de 5,950 m desde su nacimiento hasta desembocar en el Río Tulas, drenando las áreas adyacentes de las comunidades de Los Ejidos y El Liquidámbar.

#### **Quebrada La Danta:**

Cuenta con una longitud de 1,500 m desde su nacimiento hasta desembocar en el Río Tacuacín, encontrándose sobre ella la comunidad de La Danta.

#### **Río Tacuacín:**

Tiene una longitud de 13,100 m desde sus nacimientos, hasta su confluencia con el Río Tulas, encontrándose a sus alrededores las comunidades de Aldea Nueva, El Manzanillo y El Palmaron.

## Plan Estratégico de Desarrollo de Sinuapa.

Afluentes Del Río Liquidámbar (5,500 M + 24,500 M De Afluentes):

### **Quebrada Los Manzanos:**

Con una longitud de 1,450 m desde su nacimiento hasta su desembocadura en el Río Liquidámbar, en sus alrededores se encuentra la comunidad de El Palmarito.

### **Río La Laborcita:**

Cuenta con una longitud de 3,700 m desde sus nacimientos hasta su desembocadura con el Río Liquidámbar, drenando las áreas adyacentes de La Laborcita.

### **Quebrada Monte Galán:**

Posee una longitud de 2,500 m desde su nacimiento hasta su confluencia con el Río El Cutal, irrigando la comunidad de Monte Galán y Loma Escondida.

### **Quebrada Del Bañadero:**

Con una Longitud de 2,200 m desde su nacimiento en el Cerro El Cocal, hasta su confluencia con la quebrada Monte Galán.

### **Río Cutal:**

Tiene una longitud de 2,500 m desde su nacimiento hasta su confluencia con el Río La Laborcita.

### **Quebrada Las Piletas:**

Cuenta con una longitud de 3,050 m desde su nacimiento en Cuchilla Loma Escondida, hasta su confluencia con el Río La Laborcita, encontrándose en su parte baja la comunidad de El Cutal.

### **Quebrada El Chucte:**

Posee una longitud de 2,250 m desde su nacimiento hasta su confluencia en la Quebrada Las Piletas.

### **Quebrada El Tecolote:**

Con una longitud de 1,300 m desde su nacimiento hasta su desembocadura en el Río La Laborcita.

### **Quebrada El Comedero:**

Tiene una longitud de 2,150 m desde su nacimiento en el caserío El Chagüite, hasta su confluencia con el río La Laborcita.



**Uso de la tierra y cobertura actual**

**Cobertura vegetal:**



Fotografía mostrando el uso Actual de la Tierra en el municipio

### 3.2.4 Recurso bosque.

| USO Y COBERTURA ACTUAL. | CODIGO     | DESCRIPCION  |
|-------------------------|------------|--|
| Bosque de Pino Ralo     | <b>BPR</b> | Especie de Coníferas con cobertura de copas menor a 20% sin importar su estado de desarrollo.  |
| Bosque de Pino Maduro   | <b>BPM</b> | Especie de Coníferas con cobertura de copas entre 20-60% en un estado de desarrollo maduro.  |
| Bosque Mixto            | <b>BM</b>  | Bosque compuesto con especies de Coníferas y Latí foliadas (Liquidámbar, Perimanium y Quercus) sin importar su estado de desarrollo.         |
| Bosque Latí foliado     | <b>BL</b>  | Bosque compuesto con especies de hoja ancha, con altura mayor a 5 m, sin tomar en cuenta su densidad y altitud.                              |
| Deforestado             | <b>D</b>   | Áreas descubiertas en la que se ha desarrollado una tala desmedida a través de los años, ahora cubierta por gramíneas y especies arbustivas. |
| Agricultura             | <b>A</b>   | Áreas dedicadas a cultivos agrícolas, de ciclo corto, anual o Perennes como el café.   |

El 85% del territorio del municipio se encuentra cubierto por bosque de tipo sub tropical a sub. Húmedo en donde la vegetación predominante es de pino en un 70%. Los pobladores han preservado este recurso y la explotación en ciertas partes ha sido limitada únicamente a extraer madera para construcción, y leña, el máximo daño ocasionado a la vegetación a sido a causa de los incendios forestales que no han permitido la regeneración natural, y la Agricultura principalmente la del café, papa y repollo.

El municipio de Sinuapa cuenta con una gran parte de su cobertura formada por la Reserva Biológica El Güisayote, que es un bosque nublado que presenta vegetación que solo en estos tipos de bosque se presentan, así como fauna muy diversa lo que lo hace de gran riqueza de biodiversidad ya que además es el parte agua continental. **Sin embargo la agricultura amenaza fuertemente el núcleo de la reserva.**



**Suelos degradados por agricultura sin conservación de suelos**



**Reserva Biológica el Güisayote (Área Protegida perteneciente a Sinuapa, considerada patrimonio nacional) muestra en la actualidad alto deterioro e incremento de población viviendo en la zona.**

### **3.2.5 Suelos:**

Los suelos van desde poco profundos bien drenados formados sobre ignimbritas de grano fino (suelos ojojona) hasta suelos profundos bien drenados, formados sobre cenizas volcánicas con altitudes arriba de 1400m (suelos milile).

Las clases de suelo que predominan son:

- 1.- clase V con 5788 Ha.
- 2.- clase VII con 8682 Ha.

La clase V son suelos con pendientes mayores de los 60% aptos para bosque protector y productor.

La clase VII se ubica en pendientes mayores de los 100% aptos para áreas protegidas sin intervención.

### **3.2.6 Tenencia de la tierra.**

La tierra en el municipio en su gran mayoría es de propiedad privada, no existe suelos ejidales, ni nacionales.

Sin embargo porcentaje de familias sin tierras es de 26% se deduce que a este nivel la tenencia de la tierra es una limitante para la producción del municipio, ya que hace imposible que el productor incorpore practicas apropiadas a la finca en vista que la tierra no es de su propiedad.

### **3.2.7 Altitud:**

Los rangos de altitud van desde 810 a 2310 msnm

### **3.2.8 Minerales:**

Solo se encuentra una mina de piedra caliza en la comunidad de Valle de Mercedes, y otra de material para balastre en la comunidad de San Francisco de Sumpul. También se encuentra otra mina de balastre (pizarra) y una de hierro en la aldea de El Portillo, cuya explotación ha sido detenida por razones de protección de la Reserva.

### **3.2.9 Clima.**

El municipio de Sinuapa posee un clima muy agradable con temperaturas promedios de 20 grados centígrados con mínimas de 14 y máximas de 32 grados categorizado como clima tropical montano seco.

Lo agradable de su clima se debe principalmente al efecto de la montaña del Güisayote que da al municipio un clima fresco.

### 3.3.- Características de la población y Aspectos sociales del Municipio.

#### 3.3.1 Datos Poblacionales:

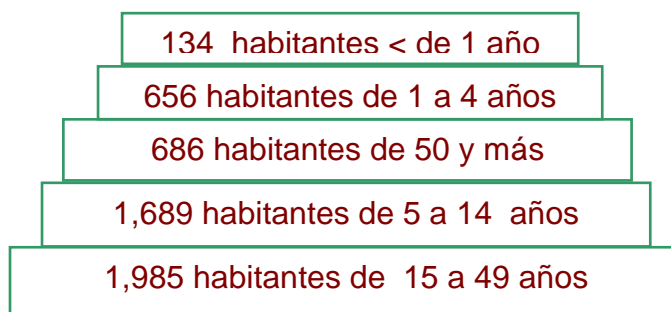
El Municipio de Sinuapa Tiene una población aproximada de 5,150 habitantes según el Censo Familiar de Salud, **CEFASA**, el municipio esta clasificado en el Estrato II de condiciones de pobreza, con un índice de 71% de necesidades básicas insatisfechas (NBI). Esta Ubicado Geográficamente en el Departamento de Ocotepeque, en la zona occidental de Honduras en el valle de Sesecapa y en la zona del punto trifinio teniendo frontera con la República de Guatemala, con una extensión territorial de 163 Km.

Las condiciones de vida expresan la forma de cómo se articula la población en el proceso reproductivo de la sociedad, tiene un carácter dinámico pueden mejorar o deteriorarse por efecto de cambios en los procesos naturales y sociales que caracterizan a la sociedad. Cada individuo, familia, comunidad y grupo poblacional tiene en cada momento de su existencia necesidades y riesgos que le son características por su edad, sexo, u otros atributos individuales. La localización geográfica y ecológica, por su cultura y nivel educativo, por su ubicación económica-social que se traducen en un perfil de problema salud-enfermedad, las cuales favorecen y dificultan en mayor o menor grado su realización como individuo y como proyecto social. Al Igual que el resto de municipios que pertenecen a la mancomunidad.

La migración de familias, en los últimos años se ha incrementado, esto lo hacen es con el fin de encontrar oportunidades de empleo y educación, se calcula que han emigrado alrededor de 6.5 familias por año. En relación a la población joven, que ha alcanzado un nivel de educación media, generalmente emigran del municipio. La población es predominantemente católica, aunque en los últimos años ha habido un auge de las iglesias protestantes.

#### **Sistema De Organización De La Atención De La Salud Caracterización De La Población Del Municipio De Sinuapa Población.**

#### **PIRAMIDE DE LA POBLACION**



**Grupos de Edades Por Estratos En El Municipio De Sinuapa  
Año 2006**

| No | LOCALIDAD          | POBLACIÓN  |            |            |             |             |            |              |              |
|----|--------------------|------------|------------|------------|-------------|-------------|------------|--------------|--------------|
|    |                    | 0-11 M     | 12 -23 M   | 2-4 A      | 5-14 A      | 15-49 A     | 50 Y MAS   | POB TOTAL    | MEF          |
| 1  | Sinuapa            | 33         | 60         | 200        | 615         | 124         | 300        | 1332         | 700          |
|    | <b>ESTRATO II</b>  |            |            |            |             |             |            |              |              |
| 2  | Valle Mercedes     | 7          | 10         | 21         | 89          | 194         | 43         | 364          | 97           |
| 3  | Veracruz           | 6          | 6          | 7          | 45          | 180         | 40         | 284          | 48           |
| 4  | Cacalguapa         | 1          | 2          | 4          | 11          | 25          | 7          | 50           | 14           |
| 5  | El Moral           | 9          | 4          | 25         | 64          | 119         | 29         | 250          | 56           |
| 6  | Nva. Esperanza     | 7          | 2          | 14         | 77          | 87          | 13         | 200          | 41           |
| 7  | La Laborcita       | 3          | 6          | 19         | 53          | 100         | 23         | 204          | 24           |
| 8  | El Comedero        | 5          | 3          | 9          | 43          | 52          | 12         | 124          | 21           |
| 9  | El Portillo        | 6          | 3          | 10         | 51          | 75          | 18         | <b>163</b>   | 48           |
| 10 | El Peñasco         | 4          | 2          | 10         | 36          | 65          | 12         | 129          | 33           |
| 11 | El Ocotillo        | 4          | 4          | 11         | 39          | 72          | 23         | 153          | 39           |
|    | <b>ESTRATO III</b> |            |            |            |             |             |            |              |              |
| 12 | El carrizal        | 10         | 6          | 22         | 62          | 133         | 23         | 256          | 67           |
| 13 | San Fco. Sumpul    | 6          | 3          | 19         | 76          | 102         | 14         | 220          | 45           |
| 14 | Las Mataras        | 0          | 0          | 5          | 14          | 19          | 8          | 46           | 20           |
| 15 | La Laguneta        | 2          | 3          | 3          | 7           | 22          | 3          | 40           | 11           |
| 16 | Plan del Rancho    | 16         | 24         | 76         | 243         | 357         | 72         | 788          | 146          |
| 17 | El Barcal          | 3          | 2          | 10         | 30          | 51          | 9          | 105          | 25           |
| 18 | Los Cedros         | 4          | 1          | 8          | 25          | 32          | 9          | 79           | 14           |
| 19 | El Cutal           | 2          | 2          | 2          | 11          | 14          | 2          | 33           | 5            |
| 20 | El Malcote         | 1          | 0          | 2          | 31          | 56          | 7          | 97           | 29           |
| 22 | Loma Escondida     | 3          | 0          | 9          | 29          | 29          | 2          | 72           | 12           |
| 23 | Cueva Honda        | 1          | 4          | 10         | 23          | 48          | 4          | 90           | 22           |
| 24 | El Mestizo         | 1          | 2          | 11         | 15          | 29          | 13         | 71           | 22           |
|    | <b>TOTAL</b>       | <b>134</b> | <b>149</b> | <b>507</b> | <b>1689</b> | <b>1985</b> | <b>686</b> | <b>5,150</b> | <b>1,498</b> |



### **Ruralidad / Urbanismo:**

La población del municipio se puede decir que es **Rural**, en su totalidad pero si se considera que la población del casco municipal como urbana diremos que un 25 % de la población es urbana y un 75 % es rural. **Raza:** la población del municipio se puede decir que es mestiza. **Etnias:** no existen poblaciones étnicas en el municipio.

### **Tendencias de Concentración Poblacional**

Las tendencias que inciden en este aspecto obedecen a aspectos como Migración, situación de calidad y acceso a servicios, Índice de Desarrollo Humano del Municipio y otros aspectos relacionados a lograr mejores condiciones de vida de la población.

#### **3.3.3 Condiciones De Vida**

El índice de necesidades básicas insatisfechas se construyó, a partir de 5 condiciones y se valoró en cada hogar si cada uno de ellas se cumple o no. Cada condición apunta a una carencia específica que señala la posibilidad de un hogar de tener condiciones materiales, de vida tales que permitan al grupo familiar sobrevivir y reproducirse. Estas condiciones son:

1. Vivienda inadecuada (construcción de paredes con desecho).
2. Vivienda sin servicios básicos (sin agua dentro de la propiedad y sin servicio sanitario).
3. Hogar en hacinamiento (más de 3 personas por habitación).
4. Hogar con presencia de niños en edad escolar (7 a 12 años) que no asisten a la escuela.
5. Hogar con alta carga económica (más de 3 dependientes por ocupado y menos de 3 años de escolaridad de uno de los cónyuges).

Toda la información necesaria para construir este indicador se encuentra en el Censo Familiar de Salud desarrollado en el año 2006. De tal manera, que ha sido posible caracterizar si cada uno de los hogares censados viven en condiciones de pobreza.

Estratificación de pobreza según porcentaje de NBI en los Municipios:

**Estrato I** = De 0 – 32% De Hogares Con Tres O Mas NBI

**Estrato II** = De 33 - 57% De Hogares Con Tres O Mas NBI

**Estrato III** = De 58 – 100% De Hogares Con Tres O Mas NBI

**Condiciones De Pobreza Y Población Según Municipio De Sinuapa  
Estratificación De Pobreza Según Municipio. 2006.**

| <b>LOCALIDAD</b>     | <b>% HOGARES CON 3 O MAS NBI</b> | <b>TOTAL DE HOGARES</b> |
|----------------------|----------------------------------|-------------------------|
| <b>Estrato I</b>     |                                  |                         |
| Sinuapa              | 17                               | 751                     |
| <b>Estrato II</b>    |                                  |                         |
| Valle Mercedes       | 18                               | 84                      |
| Veracruz             | 19                               | 55                      |
| Cacahuapa            | 22                               | 10                      |
| Moral                | 23                               | 69                      |
| Nueva Esperanza      | 23                               | 38                      |
| La Laborcita         | 24                               | 43                      |
| Comedero             | 25                               | 25                      |
| Portillo             | 28                               | 39                      |
| Peñasco              | 28                               | 28                      |
| Ocotillo             | 29                               | 28                      |
| <b>Estrato III</b>   |                                  |                         |
| Carrizal             | 31                               | 25                      |
| San Francisco Sumpul | 31                               | 35                      |
| Mataras              | 33                               | 18                      |
| La Laguneta          | 48                               | 10                      |
| Plan Del Rancho      | 54                               | 141                     |
| Barcal               | 60                               | 19                      |
| Cedros               | 63                               | 13                      |
| Cutal                | 65                               | 7                       |
| Malcote              | 66                               | 22                      |
| Quiamol              | 69                               | 5                       |
| Loma Escondida       | 70                               | 14                      |
| Chorro               | 71                               | 7                       |
| Cueva Honda          | 76                               | 11                      |
| Mestizo.             | 80                               | 11                      |



### **3.3.4 Aspectos Educativos:**

De manera similar con el resto de los municipios del valle de sesecapa el nivel de escolaridad del municipio es de cuatro años la población, los niños generalmente estudian hasta el cuarto año después de ese periodo la población estudiantil contribuye al ingreso familiar y generalmente hay una deserción escolar después de este grado.

Esto se debe a que los niños alcanzan la edad para incorporarse al trabajo de campo, este grado de escolaridad es similar al del resto del país en el área rural y es característico de comunidades cuyo ingreso principal es la agricultura, sin embargo en la actualidad con la apertura de centros básicos en muchas de las comunidades ha permitido motivar a la población y reducir paulatinamente la brecha de años de escolaridad.

El índice de Alfabetismo es de mas o menos un 55%, actualmente existen algunos programas apoyando el sector educación como PROHECO, ATRIDEST, ASONOG, INCAP/OPS, PMA, la Secretaría de Educación Pública, y el Gobierno Central, a través del FHIS. Existe un aproximado del 5% de deserción escolar, debido a emigración familiar, cambio de domicilio, largas distancias de las Escuelas, explotación infantil, desintegración familiar, desnutrición infantil, enfermedades como IRAS, diarreas, etc.

Plan Estratégico de Desarrollo de Sinuapa.

**Niños Y Niñas En Edad Escolar Que No Asisten A La Escuela Por Localidad En El  
Municipio De Sinuapa Ocoatepeque  
Año 2006**

| No.       | LOCALIDAD            | NIÑOS QUE NO VAN A LA ESCUELA | POBLACIÓN 5 A 14 AÑOS |
|-----------|----------------------|-------------------------------|-----------------------|
|           | <b>Estrato I</b>     |                               |                       |
| 1         | Sinuapa              | 72                            | 615                   |
|           | <b>Estrato II</b>    |                               |                       |
| 2         | Valle Mercedes       | 25                            | 89                    |
| 3         | Veracruz             | 10                            | 45                    |
| 4         | Cacalhuapa           | 3                             | 11                    |
| 5         | Moral                | 6                             | 64                    |
| 6         | Nueva Esperanza      | 5                             | 77                    |
| 7         | La Laborcita         | 14                            | 53                    |
| 8         | Comedero             | 10                            | 43                    |
| 9         | Portillo             | 8                             | 51                    |
| 10        | Peñasco              | 5                             | 36                    |
| 11        | Ocotillo             | 5                             | 39                    |
|           | <b>Estrato III</b>   |                               |                       |
| 12        | Carrizal             |                               | 62                    |
| 13        | San Francisco Sumpul | 10                            | 76                    |
| 14        | Mataras              | 2                             | 14                    |
| 15        | La Laguneta          | 0                             | 7                     |
| 16        | Plan D Rancho        | 27                            | 243                   |
| 17        | Barcal               | 12                            | 30                    |
| 18        | Cedros               | 2                             | 25                    |
| 19        | Cutal                | 3                             | 11                    |
| 20        | Malcote              | 8                             | 31                    |
| 21        | Loma Escondida       | 6                             | 29                    |
| <b>22</b> | Chorro               | 2                             | 28                    |
| <b>23</b> | Cueva Honda          | 3                             | 23                    |
| <b>24</b> | Mestizo.             | 2                             | 15                    |
|           | <b>Total</b>         | <b>240</b>                    | <b>1717</b>           |

**Dirección Departamental de Educación**  
**Matricula consolidada año 2,007**  
**Pre – Básica.**

| No | Nombre del centro       | Directora             | No de docentes | Localidad         | Matricula Por Nivel y Sexo |    |    |        |    |    |              |    |     | Total |     |     |
|----|-------------------------|-----------------------|----------------|-------------------|----------------------------|----|----|--------|----|----|--------------|----|-----|-------|-----|-----|
|    |                         |                       |                |                   | Pre kinder                 |    |    | Kinder |    |    | Preparatoria |    |     |       |     |     |
|    |                         |                       |                |                   | N                          | V  | T  | N      | V  | T  | N            | V  | T   | N     | V   | T   |
| 1  | 3 de Mayo               | Alba Estela Santos    | 3              | Bo. El Centro     | 13                         | 15 | 28 | 16     | 21 | 37 | 18           | 22 | 40  | 47    | 58  | 105 |
| 2  | Clementina Cantoral     | Karen Iveth cruz      | 2              | Plan del Rancho   | 3                          | 4  | 7  | 4      | 8  | 12 | 6            | 10 | 16  | 13    | 22  | 35  |
| 3  | Republica de México     | Delmi del Carmen Mald | 1              | Sn. Fco. Sumpul   | 2                          | 3  | 5  | 2      | 3  | 5  | 9            | 6  | 15  | 13    | 12  | 25  |
| 4  | Alegría Infantil        | Ana Isela Maldonado   | 1              | Veracruz          | 3                          | 2  | 5  | 3      | 1  | 4  | 1            | 2  | 3   | 7     | 5   | 12  |
| 5  | Deysy Elizabeth Villeda | Irma Yolanda Aguilar  | 2              | Bo El Calvario    | 15                         | 6  | 21 | 8      | 9  | 17 | 2            | 2  | 4   | 25    | 17  | 42  |
| 6  | Ramón Calix Figueroa    | Maria Elena Rosa      | 1              | Valle de Mercedes | 0                          | 1  | 1  | 2      | 2  | 4  | 6            | 0  | 6   | 8     | 3   | 11  |
| 7  | Republica de Japón      | Alba América España   | 1              | El Moral          | 6                          | 3  | 9  | 6      | 6  | 12 | 10           | 3  | 13  | 22    | 12  | 34  |
| 8  | Salomón Martines        | Norma Marina Alvarado | 1              | Tepezcuinte       | 1                          | 2  | 3  | 2      | 2  | 4  | 3            | 1  | 4   | 6     | 5   | 11  |
|    |                         |                       | 12             |                   | 43                         | 36 | 79 | 43     | 52 | 95 | 55           | 46 | 101 | 141   | 134 | 275 |

**Dirección Departamental de Educación**  
**Matricula consolidada año 2,007**  
**Básica.**

| No. | NOMBRE DE LA ESCUELA        | DIRECTOR                   | No. DE DOCENTES | LOCALIDAD      | GRADOS |     |     |     |     |     | TOTAL |     |      |
|-----|-----------------------------|----------------------------|-----------------|----------------|--------|-----|-----|-----|-----|-----|-------|-----|------|
|     |                             |                            |                 |                | 1      | 2   | 3   | 4   | 5   | 6   | N     | V   | T    |
| 1   | Francisco Morazán           | Jesús Esperanza Rosa       | 3               | Valle Mercedes | 10     | 8   | 11  | 7   | 11  | 11  | 31    | 27  | 58   |
| 2   | Pedro Nufio                 | Georgina Yamileth Chinch.  | 1               | Veracruz       | 1      | 0   | 1   | 5   | 3   | 7   | 12    | 5   | 17   |
| 3   | Francisco Morazán           | Elida Socorro Arita        | 2               | Tepezcuinte    | 19     | 11  | 14  | 7   | 9   | 5   | 27    | 38  | 65   |
| 4   | Herlindo Cardona            | Flor Morena Hernández      | 1               | El Portillo    | 2      | 6   | 3   | 4   | 3   | 2   | 10    | 10  | 20   |
| 5   | Francisco Morazán           | Maria Antonia Flores       | 2               | El Moral       | 8      | 7   | 8   | 8   | 9   | 6   | 24    | 22  | 46   |
| 6   | Miguel Ángel Cruz           | Nelly Argentina Bocanegra  | 1               | El Chorro      | 4      | 2   | 1   | 4   | 2   | 0   | 4     | 9   | 13   |
| 7   | Elba Ascensión Morales      | Luís Alfonso Valdiviezo    | 2               | San Fco. Sump  | 6      | 10  | 8   | 7   | 5   | 7   | 17    | 26  | 43   |
| 8   | Carlos Manuel Arita         | Vilma Otilia Espinoza      | 1               | El Comedero    | 7      | 4   | 7   | 5   | 4   | 6   | 15    | 18  | 33   |
| 9   | Álvaro Contreras            | Fátima Elizabeth Contreras | 2               | La Laborcita   | 8      | 8   | 5   | 11  | 6   | 7   | 18    | 27  | 45   |
| 10  | Manuel Maria Fernández      | Rigoberto Mateo Cruz       | 1               | El Peñasco     | 7      | 3   | 7   | 6   | 7   | 3   | 11    | 22  | 33   |
| 11  | Francisco Morazán           | Rosa marlen Pacheco        | 1               | El Carrizal    | 4      | 4   | 7   | 5   | 5   | 0   | 14    | 11  | 25   |
| 12  | Soberanía Nacional          | Jesús Antonio Villeda      | 1               | Cueva Honda    | 5      | 3   | 1   | 1   | 3   | 2   | 8     | 7   | 15   |
| 13  | Enrique Villela             | José Daniel Maldonado      | 1               | Cacalhuapa     | 4      | 4   | 1   | 4   | 1   | 2   | 5     | 11  | 16   |
| 14  | José Trinidad Cabañas       | Maria Concepción Arita     | 1               | El Ocotillo    | 2      | 5   | 2   | 3   | 0   | 2   | 5     | 9   | 14   |
| 15  | José Trinidad Reyes         | Cerrada-----Cerrada        |                 | Bo el Calvario | 0      | 0   | 0   | 0   | 0   | 0   | 0     | 0   | 0    |
| 16  | <b>Elisa Ch. de Cardona</b> | Leonardo Alejandro Villeda | 17              | Bo El Centro   | 85     | 86  | 63  | 68  | 83  | 47  | 230   | 202 | 432  |
| 17  | <b>Dr. Ramón Rosa</b>       | José Rene García           | 6               | Plan del Ranch | 33     | 31  | 26  | 25  | 16  | 16  | 75    | 72  | 147  |
|     | <b>Total</b>                |                            | <b>43</b>       |                | 205    | 192 | 165 | 170 | 167 | 123 | 506   | 516 | 1022 |

### 3.3.5 Aspectos de Salud:

#### Situación de Salud

El Municipio cuenta con un CESAMO, ubicado en Sinuapa, en este centro prestan sus servicios un (1) medico permanente contratado por la Secretaria de Salud, (1) una enfermera profesional, dos (3) auxiliares de enfermería, un (1) técnico en Salud ambiental y (1) conserje.

Para la atención de los pobladores de la zona alta del municipio existe un centro de salud rural (Cesar) ubicado en la Comunidad de Plan del Rancho, el cual es atendido por (1) una enfermera auxiliar.

Las enfermedades más comunes en el Municipio son:

1. Infecciones respiratorias agudas (IRAS)
2. Parasitismo intestinal.
3. Diarreas
4. Anemias y otras.

A nivel comunitario existe una red de personal voluntario capacitado, con el apoyo de la Secretaría de Salud y el Programa De Acceso A Servicios De Salud, los Cuales se encuentran distribuidos de la siguiente manera:

- ✚ 12 parteras tradicionales.
- ✚ 16 monitores de peso.
- ✚ 8 monitores de neumonía.
- ✚ 19 guardianes de salud.

A continuación se detallan algunos de los aspectos de salud mas representativos en el municipio:

**Distribución De Agua Y Excretas Por Localidad En El Municipio  
De Sinuapa Ocotepaque  
Año 2006**

| No | LOCALIDAD          | AGUA        |            |           |           | EXCRETAS        |              |              |            | No. de Viv. |
|----|--------------------|-------------|------------|-----------|-----------|-----------------|--------------|--------------|------------|-------------|
|    |                    | Llave       | POZO       | RIO       | OTRO      | ALCANTA RILLADO | LETRINA F.S. | LETRINA C.H. | AIRE LIBRE |             |
|    | <b>Estrato I</b>   |             |            |           |           |                 |              |              |            |             |
| 1  | Sinuapa            | 684         | 0          | 0         | 67        | 599             | 0            | 42           | 110        | 751         |
|    | <b>Estrato II</b>  |             |            |           |           |                 |              |              |            |             |
| 2  | Valle Mercedes     | 82          | 2          | 0         | 0         | 2               | 0            | 82           | 0          | 84          |
| 3  | Veracruz           | 55          | 0          | 0         | 0         | 0               | 19           | 17           | 19         | 55          |
| 4  | Cacalhuapa         | 10          | 0          | 0         | 0         | 0               | 10           | 0            | 0          | 10          |
| 5  | Moral              | 57          | 5          | 0         | 1         | 0               | 28           | 11           | 24         | 69          |
| 6  | Nueva Esperanza    | 28          | 9          | 1         | 0         | 0               | 0            | 26           | 12         | 38          |
| 7  | La Laborcita       | 35          | 2          | 0         | 6         | 0               | 9            | 19           | 15         | 43          |
| 8  | Comedero           | 18          | 7          | 0         | 0         | 0               | 0            | 22           | 3          | 25          |
| 9  | Portillo           | 27          | 1          | 0         | 11        | 0               | 2            | 14           | 23         | 39          |
| 10 | Peñasco            | 28          | 0          | 0         | 0         | 0               | 11           | 0            | 17         | 28          |
| 11 | Ocotillo           | 25          | 3          | 0         | 0         | 0               | 1            | 3            | 0          | 28          |
|    | <b>Estrato III</b> |             |            |           |           |                 |              |              |            |             |
| 12 | Carrizal           | <b>42</b>   | <b>8</b>   | <b>0</b>  | <b>0</b>  | <b>0</b>        | <b>4</b>     | <b>16</b>    | <b>30</b>  | 50          |
| 13 | San Fco. Sumpul    | 28          | 3          | 4         | 0         | 0               | 0            | 31           | 4          | 35          |
| 14 | Mataras            | 15          | 0          | 0         | 3         | 0               | 8            | 7            | 3          | 18          |
| 15 | La Laguneta        | 0           | 10         | 0         | 0         | 0               | 0            | 6            | 4          | 10          |
| 16 | Plan Del Rancho    | 66          | 64         | 11        | 0         | 0               | 27           | 15           | 99         | 141         |
| 17 | Barcal             | 19          | 0          | 0         | 0         | 0               | 0            | 3            | 6          | 19          |
| 18 | Cedros             | 0           | 12         | 1         | 1         | 0               | 0            | 5            | 7          | 13          |
| 19 | Cutal              | 0           | 22         | 5         | 0         | 0               | 0            | 0            | 7          | 7           |
| 20 | Malcote            | 0           | 22         | 0         | 0         | 0               | 3            | 0            | 19         | 22          |
| 21 | Loma Escondida     | 0           | 18         | 6         | 0         | 0               | 0            | 14           | 0          | 24          |
| 22 | Chorro             | 0           | 17         | 0         | 0         | 0               | 0            | 4            | 13         | 17          |
| 23 | Cueva Honda        | <b>0</b>    | <b>10</b>  | <b>1</b>  | <b>0</b>  | <b>0</b>        | <b>0</b>     | <b>1</b>     | <b>10</b>  | 11          |
| 24 | Mestizo.           | <b>4</b>    | <b>5</b>   | <b>2</b>  | <b>0</b>  | <b>0</b>        | <b>1</b>     | <b>0</b>     | <b>10</b>  | 11          |
|    | <b>TOTAL</b>       | <b>1223</b> | <b>220</b> | <b>31</b> | <b>89</b> | <b>601</b>      | <b>123</b>   | <b>338</b>   | <b>435</b> | <b>1548</b> |

**Condiciones De Vivienda Por Localidad En El Municipio De  
Sinuapa Ocoatepeque  
Año 2006**

| NO.          | LOCALIDAD      | TECHO      |            |            | PISO       |            |            | PAREDES    |            |            | NO.<br>VIVIENDAS |
|--------------|----------------|------------|------------|------------|------------|------------|------------|------------|------------|------------|------------------|
|              |                | Teja       | Lamina     | Asbesto    | Tierra     | Cemento    | Mosaico    | Adobe      | Ladrillo   | Bloque     |                  |
| I 1          | Sinuapa        | 451        | 175        | 125        | 200        | 388        | 163        | 310        | 316        | 125        | 751              |
| II 2         | Valle Mercedes | 62         | 10         | 12         | 0          | 8          | 76         | 67         | 8          | 9          | 84               |
| 3            | Veracruz       | 48         | 7          | 0          | 41         | 10         | 4          | 43         | 10         | 2          | 55               |
| 4            | Cacalhuapa     | 10         | 0          | 0          | 0          | 8          | 2          | 10         | 0          | 1          | 10               |
| 5            | Moral          | 48         | 4          | 11         | 40         | 10         | 13         | 50         | 9          | 4          | 69               |
| 6            | Nva. Esperanza | 24         | 11         | 3          | 33         | 5          | 0          | 13         | 20         | 5          | 38               |
| 7            | La Laborcita   | 39         | 4          | 0          | 36         | 7          | 0          | 43         | 0          | 0          | 43               |
| 8            | Comedero       | 25         | 0          | 0          | 20         | 5          | 0          | 25         | 0          | 0          | 25               |
| 9            | Portillo       | 26         | 7          | 6          | 17         | 13         | 9          | 32         | 2          | 5          | 39               |
| 10           | Peñasco        | 28         | 0          | 0          | 26         | 2          | 0          | 28         | 0          | 0          | 28               |
| 11           | Ocotillo       | 26         | 2          | 0          | 26         | 0          | 2          | 25         | 1          | 2          | 28               |
| III 12       | Carrizal       | <b>43</b>  | <b>7</b>   | <b>0</b>   | <b>34</b>  | <b>11</b>  | <b>5</b>   | <b>42</b>  | <b>7</b>   | <b>1</b>   | 50               |
| 13           | San Fco Sumpul | 31         | 4          | 0          | 33         | 1          | 1          | 28         | 4          | 3          | 35               |
| 14           | Mataras        | 12         | 4          | 2          | 12         | 5          | 1          | 14         | 3          | 0          | 18               |
| 15           | La Laguneta    | 8          | 2          | 0          | 5          | 0          | 5          | 4          | 0          | 6          | 10               |
| 16           | Plan Rancho    | 101        | 40         | 116        | 116        | 10         | 15         | 115        | 5          | 21         | 141              |
| 17           | Barcal         | 19         | 0          | 0          | 16         | 3          | 0          | 19         | 0          | 0          | 19               |
| 18           | Cedros         | 9          | 4          | 0          | 13         | 0          | 0          | 13         | 0          | 0          | 13               |
| 19           | Cutal          | 7          | 0          | 0          | 7          | 0          | 0          | 0          | 7          | 0          | 7                |
| 20           | Malcote        | 15         | 6          | 1          | 21         | 1          | 0          | 6          | 15         | 1          | 22               |
| 21           | Loma Escondida | 6          | 8          | 0          | 13         | 11         | 0          | 14         | 0          | 0          | 24               |
| 22           | Chorro         | 16         | 1          | 0          | 17         | 0          | 0          | 17         | 0          | 0          | 17               |
| 23           | Cueva Honda    | <b>9</b>   | <b>2</b>   | <b>0</b>   | <b>11</b>  | <b>0</b>   | <b>0</b>   | <b>10</b>  | <b>1</b>   | <b>0</b>   | 11               |
| 24           | Mestizo.       | <b>8</b>   | <b>3</b>   | <b>0</b>   | <b>0</b>   | <b>11</b>  | <b>0</b>   | <b>0</b>   | <b>11</b>  | <b>0</b>   | 11               |
| <b>Total</b> |                | <b>107</b> | <b>301</b> | <b>276</b> | <b>737</b> | <b>509</b> | <b>296</b> | <b>928</b> | <b>419</b> | <b>185</b> | <b>1548</b>      |

**Disposición De Basura Por Localidad En El Municipio De Sinuapa Ocotepaque  
Año 2006**

| No. | LOCALIDAD          | BASURA    |            |            |              | No. Casas   |
|-----|--------------------|-----------|------------|------------|--------------|-------------|
|     |                    | ENTIERRAN | QUEMAN     | BOTAN      | TREN DE ASEO |             |
|     | <b>ESTRATO I</b>   |           |            |            |              |             |
| 1   | Sinuapa            | 0         | 0          | 141        | 610          | 751         |
|     | <b>ESTRATO II</b>  |           |            |            |              |             |
| 2   | Valle Mercedes     | 0         | 55         | 29         | 0            | 84          |
| 3   | Veracruz           | 0         | 38         | 17         | 0            | 55          |
| 4   | Cacalhuapa         | 0         | 3          | 7          | 0            | 10          |
| 5   | Moral              | 0         | 0          | 63         | 0            | 69          |
| 6   | Nueva Esperanza    | 0         | 7          | 31         | 0            | 38          |
| 7   | La Laborcita       | 0         | 0          | 43         | 0            | 43          |
| 8   | Comedero           | 0         | 0          | 25         | 0            | 25          |
| 9   | Portillo           | 0         | 14         | 25         | 0            | 39          |
| 10  | Peñasco            | 0         | 1          | 27         | 0            | 28          |
| 11  | Ocotillo           | 1         | 3          | 24         | 0            | 28          |
|     | <b>ESTRATO III</b> |           |            |            |              |             |
| 12  | Carrizal           | <b>4</b>  | <b>28</b>  | <b>18</b>  | <b>0</b>     | 50          |
| 13  | San Fco. Sumpul    | 0         | 6          | 29         | 0            | 35          |
| 14  | Mataras            | 0         | 7          | 11         | 0            | 18          |
| 15  | La Laguneta        | 0         | 1          | 9          | 0            | 10          |
| 16  | Plan Del Rancho    | 2         | 65         | 74         | 0            | 141         |
| 17  | Barcal             | 0         | 2          | 17         | 0            | 19          |
| 18  | Cedros             | 0         | 2          | 11         | 0            | 13          |
| 19  | Cutal              | 0         | 2          | 5          | 0            | 7           |
| 20  | Malcote            | 0         | 5          | 17         | 0            | 22          |
| 21  | Loma Escondida     | <b>0</b>  | <b>0</b>   | <b>14</b>  | <b>0</b>     | 24          |
| 22  | Chorro             | <b>0</b>  | <b>5</b>   | <b>12</b>  | <b>0</b>     | 17          |
| 23  | Cueva Honda        | <b>0</b>  | <b>3</b>   | <b>11</b>  | <b>0</b>     | 11          |
| 24  | Mestizo.           | <b>0</b>  | <b>0</b>   | <b>11</b>  | <b>0</b>     | 11          |
|     | <b>TOTAL</b>       | <b>7</b>  | <b>247</b> | <b>671</b> | <b>610</b>   | <b>1548</b> |



**Control De Alimentos Por Localidad En El Municipio De Sinuapa Ocotepaque Año 2006**

| No. | LOCALIDAD          | ALIMENTOS |           |           |          | NO. VIV.    |
|-----|--------------------|-----------|-----------|-----------|----------|-------------|
|     |                    | COMEDOR   | PULPERIA  | EXPENDIO  | DESTAZO  |             |
|     | <b>Estrato I</b>   |           |           |           |          |             |
| 1   | Sinuapa            | 25        | 46        | 4         | 2        | 751         |
|     | <b>Estrato II</b>  |           |           |           |          |             |
| 2   | Valle Mercedes     | 0         | 3         | 0         | 0        | 84          |
| 3   | Veracruz           | 0         | 4         | 0         | 0        | 55          |
| 4   | Cacalhuapa         | 0         | 0         | 0         | 0        | 10          |
| 5   | Moral              | 1         | 3         | 5         | 0        | 69          |
| 6   | Nva. Esperanza     | 0         | 2         | 0         | 0        | 38          |
| 7   | La Laborcita       | 0         | 1         | 1         | 0        | 43          |
| 8   | Comedero           | 0         | 0         | 0         | 0        | 25          |
| 9   | Portillo           | 0         | 3         | 0         | 0        | 39          |
| 10  | Peñasco            | 0         | 0         | 0         | 0        | 28          |
| 11  | Ocotillo           | 0         | 2         | 0         | 0        | 28          |
|     | <b>Estrato III</b> |           |           |           |          |             |
| 12  | Carrizal           | <b>1</b>  | <b>4</b>  | <b>1</b>  | <b>0</b> | 50          |
| 13  | San FCO. Sumpul    | 0         | 4         | 0         | 0        | 35          |
| 14  | Mataras            | 0         | 2         | 0         | 0        | 18          |
| 15  | La Laguneta        |           |           |           |          | 10          |
| 16  | Plan Del Rancho    | 0         | 11        | 0         | 0        | 141         |
| 17  | Barcal             | 0         | 1         | 0         | 0        | 19          |
| 18  | Cedros             | 0         | 3         | 0         | 0        | 13          |
| 19  | Cutal              | 0         | 0         | 0         | 0        | 7           |
| 20  | Malcote            | 0         | 2         | 0         | 0        | 22          |
| 21  | Loma Escondida     | 0         | 2         | 0         | 0        | 24          |
| 22  | Chorro             | 0         | 1         | 0         | 0        | 17          |
| 23  | Cueva Honda        | <b>0</b>  | <b>2</b>  | <b>0</b>  | <b>0</b> | 11          |
| 24  | Mestizo.           | <b>0</b>  | <b>0</b>  | <b>0</b>  | <b>0</b> | 11          |
|     | <b>Total</b>       | <b>27</b> | <b>96</b> | <b>11</b> | <b>2</b> | <b>1548</b> |

**Tratamiento De Agua Por Localidad En El Municipio De Sinuapa Ocotepaque  
Año 2006**

| No.          | LOCALIDAD          | TX. DE AGUA |            |            | NO.<br>VIVIENDAS |
|--------------|--------------------|-------------|------------|------------|------------------|
|              |                    | CLORAN      | HIERVEN    | CRUDA      |                  |
|              | <b>Estrato I</b>   |             |            |            |                  |
| 1            | Sinuapa            | 420         | 131        | 200        | 751              |
|              | <b>Estrato II</b>  |             |            |            |                  |
| 2            | Valle Mercedes     | 68          | 7          | 9          | 84               |
| 3            | Veracruz           | 7           | 9          | 39         | 55               |
| 4            | Cacalhuapa         | 0           | 0          | 10         | 10               |
| 5            | Moral              | 2           | 11         | 50         | 69               |
| 6            | Nueva Esperanza    | 0           | 1          | 37         | 38               |
| 7            | La Laborcita       | 0           | 3          | 40         | 43               |
| 8            | Comedero           | 0           | 0          | 25         | 25               |
| 9            | Portillo           | 0           | 9          | 30         | 39               |
| 10           | Peñasco            | 2           | 2          | 24         | 28               |
| 11           | Ocotillo           | 1           | 2          | 25         | 28               |
|              | <b>Estrato III</b> |             |            |            |                  |
| 12           | Carrizal           | <b>11</b>   | <b>11</b>  | <b>28</b>  | 50               |
| 13           | San Fco. Sumpul    | 4           | 1          | 30         | 35               |
| 14           | Mataras            | 0           | 0          | 18         | 18               |
| 15           | La Laguneta        | 1           | 2          | 8          | 10               |
| 16           | Plan Del Rancho    | 6           | 18         | 117        | 141              |
| 17           | Barcal             | 2           | 0          | 17         | 19               |
| 18           | Cedros             | 2           | 3          | 8          | 13               |
| 19           | Cutal              | 0           | 0          | 7          | 7                |
| 20           | Malcote            | 0           | 0          | 22         | 22               |
| 21           | Loma Escondida     | <b>0</b>    | <b>0</b>   | <b>24</b>  | 24               |
| <b>22</b>    | Chorro             | <b>0</b>    | <b>2</b>   | <b>15</b>  | 17               |
| <b>23</b>    | Cueva Honda        | <b>1</b>    | <b>0</b>   | <b>10</b>  | 11               |
| <b>24</b>    | Mestizo.           | <b>0</b>    | <b>0</b>   | <b>11</b>  | 11               |
| <b>Total</b> |                    | <b>527</b>  | <b>212</b> | <b>804</b> | <b>1548</b>      |

**Hacinamiento Por Localidad En El Municipio De Sinuapa Ocotepaque  
Año 2006**

| No. | LOCALIDAD            | HACINAMIENTO | POBLACION   | NO. VIVIENDAS |
|-----|----------------------|--------------|-------------|---------------|
|     | <b>ESTRATO I</b>     |              |             |               |
| 1   | Sinuapa              | 136          | 1332        | 751           |
|     | <b>ESTRATO II</b>    |              |             |               |
| 2   | Valle Mercedes       | 20           | 364         | 84            |
| 3   | Veracruz             | 20           | 284         | 55            |
| 4   | Cacalhuapa           | 3            | 50          | 10            |
| 5   | Moral                | 10           | 250         | 69            |
| 6   | Nueva Esperanza      | 15           | 200         | 38            |
| 7   | La Laborcita         | 7            | 204         | 43            |
| 8   | Comedero             | 10           | 124         | 25            |
| 9   | Portillo             | 15           | <b>163</b>  | 39            |
| 10  | Peñasco              | 23           | 129         | 28            |
| 11  | Ocotillo             | 18           | 153         | 28            |
|     | <b>ESTRATO III</b>   |              |             |               |
| 12  | Carrizal             |              | 256         | 50            |
| 13  | San Francisco Sumpul | 29           | 220         | 35            |
| 14  | Mataras              | 9            | 46          | 18            |
| 15  | La Laguneta          | 4            | 40          | 10            |
| 16  | Plan Del Rancho      | 85           | 788         | 141           |
| 17  | Barcal               | 6            | 105         | 19            |
| 18  | Cedros               | 11           | 79          | 13            |
| 19  | Cutal                | 3            | 33          | 7             |
| 20  | Malcote              | 11           | 97          | 22            |
| 21  | Loma Escondida       | <b>5</b>     | 72          | 24            |
| 22  | Chorro               | <b>15</b>    | 101         | 17            |
| 23  | Cueva Honda          | <b>8</b>     | 90          | 11            |
| 24  | Mestizo.             | <b>9</b>     | 71          | 11            |
|     | <b>TOTAL</b>         | <b>472</b>   | <b>5251</b> | <b>1548</b>   |

**Coberturas De Vacunación Con S. R. P. Por Estrato En Menores De 1 Año En El  
Municipio De Sinuapa Ocoatepeque  
Año 2006**

| No.       | LOCALIDAD            | NO. DE NIÑOS VACUNADOS CON SRP | POBLACIÓN < DE 1 AÑO | PORCENTAJE |
|-----------|----------------------|--------------------------------|----------------------|------------|
|           | <b>ESTRATO I</b>     |                                |                      |            |
| 1         | Sinuapa              | 45                             | 33                   | 100        |
|           | <b>ESTRATO II</b>    |                                |                      |            |
| 2         | Valle Mercedes       | 10                             | 7                    | 100        |
| 3         | Veracruz             | 8                              | 6                    | 100        |
| 4         | Cacahuapa            | 2                              | 1                    | 100        |
| 5         | Moral                | 12                             | 9                    | 100        |
| 6         | Nueva Esperanza      | 8                              | 7                    | 100        |
| 7         | La Laborcita         | 5                              | 3                    | 100        |
| 8         | Comedero             | 5                              | 5                    | 100        |
| 9         | Portillo             | 6                              | 6                    | 100        |
| 10        | Peñasco              | 5                              | 4                    | 100        |
| 11        | Ocotillo             | 6                              | 4                    | 100        |
|           | <b>ESTRATO III</b>   |                                |                      |            |
| 12        | Carrizal             | <b>12</b>                      | 10                   | <b>100</b> |
| 13        | San Francisco Sumpul | 6                              | 6                    | 100        |
| 14        | Mataras              | 1                              | 0                    | 100        |
| 15        | La Laguneta          | 3                              | 2                    | 100        |
| 16        | Plan Del Rancho      | 18                             | 16                   | 100        |
| 17        | Barcal               | 2                              | 3                    | 100        |
| 18        | Cedros               | 5                              | 4                    | 100        |
| 19        | Cutal                | 4                              | 2                    | 100        |
| 20        | Malcote              | 2                              | 1                    | 100        |
| 21        | Loma Escondida       | 5                              | 3                    | 100        |
| 22        | Chorro               | 5                              | 3                    | 100        |
| <b>23</b> | Cueva Honda          | <b>1</b>                       | 1                    | 100        |
| <b>24</b> | Mestizo.             | <b>0</b>                       | 1                    | 100        |
|           | <b>TOTAL</b>         | <b>176</b>                     | <b>137</b>           | <b>100</b> |

### 3.3.6 Índice de Desarrollo Humano.

Según datos del PNUD el índice de Desarrollo Humano (IDH), Sinuapa tiene un nivel de desarrollo de **0.585**, ocupando el ranking 136 de 298 municipios que conforman el país. Lo que significa que es uno de los municipios más pobres, lo anterior se refleja principalmente en sus aldeas, en la mayoría de estas su economía depende de la agricultura de subsistencia.

## 4.- LA ADMINISTRACIÓN PÚBLICA

### 4.1 Perfil del Gobierno Local y Procesos Desarrollados

El Alcalde actual y la Corporación Municipal fueron electos en forma democrática en elecciones generales del país. El Alcalde Municipal es un buen profesional con amplia experiencia y beligerancia. Desde que asumió el cargo ha mostrado apertura para coordinar y ordenar el proceso de desarrollo de su municipio y canalizar el apoyo institucional proveniente de organizaciones internacionales y nacionales, buscando la complementariedad de las acciones.

Entre otras cosas hay que mencionar que es actualmente el presidente de la asociación de municipios del Valle de Seseapa, AMVAS, lo que relativamente le da un mejor espacio dentro de esta estructura. Además ha ordenado el espacio físico municipal modernizando la misma con mobiliario, equipo y remodelación de oficinas, en este momento se esta desarrollando un proyecto de remodelación y ampliación de la estructura física de la municipalidad.

El Gobierno local con el apoyo de sus comunidades e instituciones con presencia en el municipio ha elaborado el presente plan que se desarrollo a nivel de comunidades, ya que fue elaborado en asambleas comunitarias en las que participo no menos del 50% de la población adulta de cada aldea y mas o menos un 75% de las instituciones comunitarias presentes en cada comunidad como ser patronatos, juntas de Agua, Sociedad de padres de familia y la colaboración de las instituciones antes mencionadas. Como lo indica la normativa de **PEDM** establecida por el gabinete Social.

La Intención de la corporación es de desarrollar y ejecutar el presente plan de manera participativa que de respuesta a las necesidades e iniciativas de las comunidades con la participación de las instituciones presentes en la zona y así fortalecerla institucionalidad local y encaminarla hacia mejores horizontes del desarrollo. Para este fin, la corporación municipal tiene organizado en sus comunidades Patronatos y CDM a nivel del casco urbano, los cuales tienen la necesidad de fortalecerse organizativa y administrativamente.

## Plan Estratégico de Desarrollo de Sinuapa.

La Máxima autoridad del municipio es su población quien se informa y emite opinión a través de sus cabildos abiertos:

### La Corporación Municipal

Alcalde municipal: **Licenciado Marco Antonio Peña**

Vice alcalde: **Sr. Carlos Niño.**

La corporación Municipal esta complementada por cuatro regidores, los cuales se listan a continuación:

- 1er Regidor: Carlos Arturo Arita
- 2do Regidor: Rigoberto Sierra.
- 3er Regidor: Rafael España.
- 4to Regidor: Maria Nohemy Pacheco.
- 5to Regidor: Antonio García.
- 6to Regidor: Mirna García.

### Estructura Organizativa:

Departamentos municipales.

|                              |                         |
|------------------------------|-------------------------|
| Secretaria:                  | Gladis Araceli Villeda. |
| Tesorera:                    | Maria Betty Erazo.      |
| UMA:                         | Melvin Yobany Arita.    |
| Jefe de Catastro:            | Juan Carlos del Cid.    |
| Dpto. de Justicia Municipal: | Ricardo Salvador Meja.  |
| Fontanero:                   | Fermín Reyes            |

### Comisionado Municipal y Comisión de transparencia.

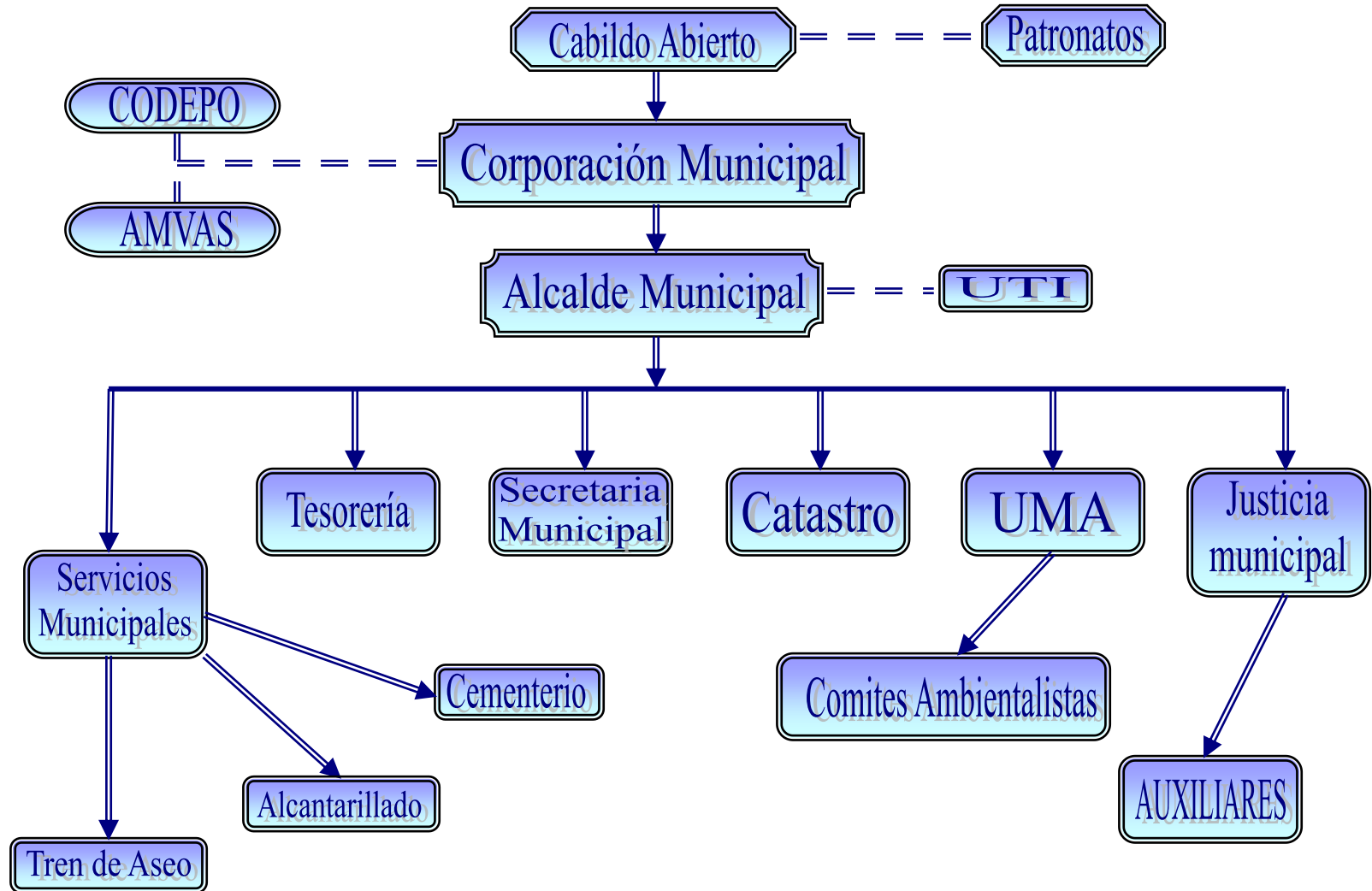
- |                        |                  |
|------------------------|------------------|
| 1. Jorge Alberto Peña. | Plan del Rancho. |
| 2. Reinaldo Pineda.    | El Comedero.     |
| 3. Adelmo Calderón.    | Tepezcuintle.    |
| 4. Luís A. Maldonado.  | Tepezcuintle.    |

Acompañan en la gestión municipal los siguientes patronados del Casco Urbano y las Aldeas del municipio:

**Sinuapa (Casco Urbano)**, Valle De Mercedes, Veracruz, El Barcal, El Peñasco, La Laborcita, El Comedero, El Cutal, Loma Escondida, San Rafael De Las Mataras, El Moral, El Carrizal, Nueva Esperanza, El Malcote, El Portillo, Plan Del Rancho, Los Cedros, San Fco. De Sumpul, Cueva Honda, El Chorro, El Ocotillo y Cacalhuapa.

A continuación se presenta el organigrama estructural del municipio de sinuapa.

## Organigrama Del Municipio



## 4.2 Presupuesto Municipal

### Ingresos y egresos de la municipalidad de Sinuapa en 2007

|   |                      |
|---|----------------------|
| <b>Ingresos tributarios</b>                         | <b>L. 922,371.89</b> |
| Impuesto sobre bienes inmuebles                     | 450,650.89           |
| Impuesto personal o vecinal                         | 30,568.00            |
| Impuestos sobre industrias, comercio y servicio     | 215,045.00           |
| Impuesto sobre extracción y explotación de recursos | 0.00                 |
| Impuesto pecuario                                   | 0.00                 |
| Tasas por servicios                                 | 120,302.00           |
| Derechos  | 105,806.00           |
| <b>Ingresos no tributarios</b>                      | <b>1200.00</b>       |
| <b>Ingresos Corrientes</b>                          | <b>L. 923,571.89</b> |

|  |                        |
|--|------------------------|
| Venta de activos                       | 26,004.00              |
| Transferencias del 5% gobierno central | 2,156,045.50           |
| Recursos de balance                    | 45,650.00              |
| <b>Ingresos de capital</b>             | <b>L. 2,227,699.50</b> |
| <b>Ingreso total</b>                   | <b>L. 3,151,271.39</b> |

### Gastos Municipales

|                           |                        |
|---------------------------|------------------------|
| Servicios personales      | 850,000.00             |
| Servicios no personales   | 645,030.00             |
| Materiales y suministros  | 350,645.56             |
| Transferencias corrientes | 260,487.50             |
| <b>Gasto corriente</b>    | <b>L. 2,106,163.06</b> |

|                          |                        |
|--------------------------|------------------------|
| Bienes capitalizables    | 890,560.10             |
| Servicio de la deuda     | 28,500.00              |
| <b>Gastos de capital</b> | <b>L. 919,060.10</b>   |
| <b>Gasto total</b>       | <b>L. 3,025,223.16</b> |
| <b>Disponibilidad</b>    | <b>L. 126,048.23</b>   |

Fuente: Alcaldía Municipal



## **5.- VISIÓN, MISIÓN Y PRINCIPIOS DEL MUNICIPIO. RIESGOS DEL PLAN.**

### **5.1 Visión**

El municipio de SINUAPA tiene una población organizada empresarialmente desarrollando iniciativas económicas, rentables y sociales, ambientalmente sanas basándose en la articulación y el establecimiento de alianzas entre el sector público y privado en aras de mejorar la cobertura y calidad de los servicios ofrecidos y teniendo como meta la mejora sustancial de la calidad de vida de la población.

### **5.2 Misión**

El municipio de SINUAPA ejecuta un plan de desarrollo estratégico a través de sus comunidades organizadas, con participación de hombres y mujeres en coordinación con Instituciones publicas y/o privadas, teniendo como logro el desarrollo empresarial, la realización de proyectos sociales y económicos mediante un manejo adecuado de los recursos naturales.

### **5.3 Principios**

- ✚ Amor a Dios y al Próximo.
- ✚ Trabajo duro y tesonero.
- ✚ Transparencia.
- ✚ Justicia.
- ✚ Equidad.
- ✚ Solidaridad

### **5.4 Posibles Riesgos**

- ✚ Que no haya la suficiente apertura o disponibilidad para la creación de las alianzas estratégicas.
- ✚ Sectarismo Político. Que se sacrifiquen las acciones de desarrollo por favorecer políticamente al correligionario.
- ✚ Que los actores y sectores no se apropien del proceso.
- ✚ Que se creen falsas expectativas en relación al proceso del **PEDM**.
- ✚ Que no se logre una eficiente coordinación interinstitucional.
- ✚ La demagogia, burocracia y lentitud en el arranque de proyectos de desarrollo rural.
- ✚ El no seguimiento, y monitoreo de las acciones planificadas por parte de las comunidades involucradas.

## 6.- ANÁLISIS FODA DEL MUNICIPIO

### **Fortalezas**

1. Gran parte del municipio cuenta con organizaciones de base llámese esta empresas de gestión local, juntas de agua, patronatos, sociedad de padres de familia Organización empresarial.
2. Se cuenta con 2 Centros básicos.
3. El municipio cuenta con una posición geográfica privilegiada cerca de las fronteras de el Salvador y Guatemala. En la región del Trifinio Centroamericano.
4. Delimitación geográfica reconocida.
5. Se tiene un gran Potencial productivo en el área agrícola.
6. Abundancia de recursos hídricos
7. Se cuenta con la Reserva biológica del Güisayote.
8. Participación ciudadana.
9. Potencialidad de sitios turísticos.
10. Zona productora de oxígeno.

### **Oportunidades**

1. Apoyo público y privado.
2. La política de descentralización.
3. Cercanía a mercados regionales.
4. Presencia de nuevos proyectos y programas.
5. Reconocimiento en la equidad de género.
6. Oportunidad y espacio para la participación ciudadana.
7. Acceso a centros educativos en los diferentes niveles.
8. Acceso a vías de comunicación.
9. Posibilidad de acceso a fondos de las estrategias nacionales de financiamiento de proyectos.

## Plan Estratégico de Desarrollo de Sinuapa.

### **Debilidades**

1. Alta vulnerabilidad de las dos sub cuencas (rió de Sinuapa y río Tulas)
2. Pocas fuentes de empleo y trabajo.
3. Mercado muy limitado para la producción.
4. Falta de mantenimiento a las vías de acceso.
5. Poca cobertura de salud (Recurso humano y medicamentos)
6. Poca cobertura de electrificación.
7. Altos niveles de analfabetismo.
8. Limitada asistencia técnica en el área agrícola.
9. Falta de crédito en condiciones favorables.
10. Elevado índice de migración (Dentro y fuera del país).
11. Limitada participación de la mujer.

### **Amenazas**

1. Libre comercio. Visto como TLC y la poca capacidad competitiva actual del municipio
2. Plagas y enfermedades que están afectando la producción agrícola que es acompañado con una debilidad de la asistencia técnica.
3. Devaluación de la moneda.
4. Intermediarios en mercado regional.
5. Políticas financieras de los bancos.
6. Incremento en el costo de los insumos y combustibles.
7. Degradación de recursos naturales.

## **7.- ESTRATEGIAS GENERALES**

### **7.1 Reestructuración y fortalecimiento de las organizaciones de base.**

Reestructurar y fortalecer aprovechando los procesos de descentralización del estado, entre ellas patronatos, juntas de agua, sociedad de padres de familia, e inscripción de los mismos a la Alcaldía Municipal (Organizaciones Locales débiles). Se necesita además fortalecer la coordinación con AMVAS, como miembros activos de dicha organización.

Dentro de las organizaciones existentes que necesitan ser reactivadas se encuentran la Cooperativa Regional Agroforestal Constructores del Futuro Limitada, además los grupos de base aglutinados en la Asociación de comités agrícolas de la Región del Trifinio ACAOTH.

### **7.2 Fortalecer la coordinación Inter-Institucional.**

En la actualidad el municipio de sinuapa ha logrado fortalecer la coordinación con otras organizaciones e instituciones para la generación de propuestas técnicas, logísticas y económicas que han permitido desarrollar algunas acciones que inclusive no fueron incluidas en la estructuración del **PEDM** anterior.

Por esta razón y circunscribiéndose en el marco conceptual de las políticas de la Estrategia de Reducción de la Pobreza y el cumplimiento de los objetivos del milenio con la garantía de la participación de hombres y mujeres (Equidad de Genero) responsables del desarrollo del municipio, se buscará fortalecer la red existentes y tratar de incrementar el numero de participantes en dicha red, garantizando la inclusión de ONG's e instituciones publicas y privadas que desarrollan sus actividades en este ámbito municipal.

A continuación damos a conocer la estructura actual de la red de cooperación inter-institucional existente en el municipio de Sinuapa:

Plan Estratégico de Desarrollo de Sinuapa.

Red Inter-institucional existente:



Existen otras instituciones que se encuentran incluidas en grandes campos como Salud, Educación, Pronadel, Proyecto BID LEMPA y otros.

**7.2.1 Organizaciones identificadas con posible acción en el municipio.**

| <b>Institución</b>         | <b>Descripción de Actividades</b>   | <b>Rango - cobertura</b>         |
|----------------------------|---|----------------------------------|
| <b>Educación</b>           | Secretaría de Educación   | Territorio Nacional              |
| <b>Educa todos</b>         | Educación formal y no formal (niños y adultos)  | Territorio Nacional              |
| <b>Fondo Cafetero</b>      | Infraestructura productiva (carreteras)   | Territorio Nacional              |
| <b>Atridest:</b>           | Asociación Del Trifinio Para El Desarrollo Sostenible Apoyo Al Desarrollo Ambiental Sostenible, Y Socioeconómico De La Región Del Trifinio. | Municipios del Valle de Sesecapa |
| <b>Celta</b>               | Consultores Empresariales Legales Y Técnicos Empresa Oferente De Servicios De Desarrollo Rural, De Tipo Privado.                            | Municipios del Valle de Sesecapa |
| <b>Salud</b>               | Secretaría de Salud   | Territorio Nacional              |
| <b>Copracoful</b>          | Cooperativa de productores  |                                  |
| <b>Pronadel</b>            | Programa Nacional de Desarrollo Local, su objetivo es Fortalecimiento de capacidades locales y apoyo proyectos productivos y ambientales    | Territorio Nacional              |
| <b>Asonog</b>              | Apoyo a la Gestión Municipal y gestión del riesgo, participación ciudadana.   | Territorio Nacional              |
| <b>Ptcarl</b>              | Programa de Desarrollo Sostenible de la Cuenca alta del Río Lempa   | Municipios del Valle de Sesecapa |
| <b>Iglesias</b>            | Trabajan en la parte espiritual de la población además de la apertura que se tiene en la actualidad para el campo social.                   | Territorio Nacional              |
| <b>Programa Binacional</b> | Programa Binacional De Desarrollo Fronterizo Honduras El Salvador   | Municipios del Valle de Sesecapa |

## Fortalecer Los Procesos De Desarrollo Identificados

### 7.3.1 Perfilando y gestionando recursos para su desarrollo

En el proceso de planificación de las acciones del desarrollo del municipio se consideró las áreas de acción definidas por la política Gubernamental de la Estrategia de Reducción de la Pobreza y los objetivos del milenio, estos dos espacios considerados por la Secretaría de Gobernación y Justicia como el ámbito de inversión y la garantía de la participación de hombres y mujeres del municipio.

En base a esto se realizó el análisis con la participación de representantes y líderes de las diferentes comunidades en el desarrollo de talleres de inducción y orientación para el manejo de herramientas para obtener información y de esa manera lograr un documento que cumpla con los requerimientos necesarios para el acceso a esos fondos.

Es importante señalar que el mismo ha sido aprobado en reunión de cabildo abierto, se tiene además la disponibilidad de técnicos representantes de diferentes instituciones para apoyar la elaboración de perfiles y anteproyectos que faciliten el desarrollo de las actividades programadas.



**Participación de la población en los procesos de desarrollo.**

## Plan Estratégico de Desarrollo de Sinuapa.

Algunas características identificadas son:

### **7.3.1.1 Desarrollo Productivo**

El proceso productivo del municipio esta especialmente enfocado al área agrícola y su explotación está orientado a la producción para la venta y el auto consumo, la producción y comercialización de café (Cultivo que se ha incrementado en producción los últimos años) además la generación de ingresos familiares, en pequeña escala, generados por el comercio en pequeña escala y empleos en el sector publico, aunque estos últimos se consideran temporales por el cambio de instituciones políticas del gobierno central.

Se considera el cultivo de Repollo y Papas como la principal fuente de ingresos, en virtud que el municipio cuenta con buenos suelos, altura y otros elementos necesarios para la producción de los mismos, además en la actualidad con el incremento en el cultivo del café, pero se requiere mejorar los procesos de cultivo, cosecha y comercialización, con el propósito de mejorar aun mas este rubro. Por lo anterior se considera orientar esfuerzos a la creación y fortalecimiento de cooperativas agrícolas y centrales de beneficiado de café especial, en la actualidad es un proyecto en la planificación de la mancomunidad de municipios del valle de sesecapa AMVAS, como un proyecto que brindará apoyo a todos los municipios que la conforman.

Con estas acciones se pretende lograr reducir la contaminación ambiental provocada por el uso de insecticidas y pesticidas las aguas mieles y la pulpa. En este proceso también se tiene considerado la diversificación de la producción, así como la reactivación de algunos rubros, ya que se ha detectado potencial en la producción de cebolla, arroz y otros.

También hay potencial de diversificación con fines de mejorar la sostenibilidad de la empresa agrícola, de explotar el rubro de ganadería de leche y de doble propósito, especies menores como cerdos y aves, así como apoyo a actividades productivas no agrícolas. Es de resaltar que hay conciencia en los productores, que las acciones deben ser orientadas en armonía con el medio ambiente.

Para iniciar este proceso se cuenta con las condiciones de promoción de una diversificación productiva (tierra y agua), recurso humano y necesidad de emprender actividades que generen oportunidades para las familias. Además, existen expectativas de fondos a través de RERURAL, PRONADEL, BID Lempa y Binacional, En este sentido será necesaria una estrecha coordinación entre todos estos proyectos y el gobierno local a fin de iniciar un proceso de desarrollo del municipio donde la complementariedad de acciones entre los diferentes actores sea una realidad y que todos los diferentes procesos de desarrollo a impulsar se vean plasmados en un Plan de Desarrollo Estratégico del Municipio al que todos le apuesten.



### **7.3.2 Fortalecer el desarrollo humano sostenible. (Educación)**

Se pretende desarrollar actividades con el fin de completar la infraestructura educativa del municipio de una forma cuantitativa y cualitativa además de la capacitación del recurso humano con la implementación de carreras técnicas en el centro básico del municipio, como un proceso necesario para fortalecer el capital humano del municipio que permita en un futuro cercano ayudar a disminuir la pobreza y que los diferentes procesos encaminados tengan carácter de sostenibilidad.

Sin embargo se debe desarrollar un trabajo arduo para contrarrestar algunos factores decisivos que afectan este renglón como son: la precaria situación de la educación en el municipio medida por el alto índice de analfabetismo, las pocas oportunidades de continuidad debido al alto nivel de deserción de los niños en las escuelas, sobre todo al alcanzar el cuarto año y las pocas alternativas ofrecidas en la actualidad. Algunos de los maestros no cuentan con la formación adecuada para enfrentar este reto, por esta razón es importante buscar un esfuerzo interinstitucional para contribuir a mejorar esos niveles en el sector Educación, implementar en el municipio la educación diversificada y el número de carreras, fortalecer la educación no formal con escuelas de artes y oficios, gestionar y fomentar las bibliotecas escolares, y una educación más acorde a los procesos tecnológicos actuales con educación.

### **7.3.3 Mejorar y fortalecer la cobertura de Salud**

Las condiciones de salud son deprimentes algunos lugares del municipio, esta situación se agrava aun más con la elevada tasa de desnutrición infantil, las bajas coberturas de los servicios básicos y el limitado acceso a medicamentos, esto nos obliga en definitiva a tratar de ordenar las acciones del municipio. En este documento se plantea algunas de las medidas consideradas como necesarias para tratar de mejorar aspectos importantes en este sentido.

Se pretende mejorar aspectos fundamentales como el saneamiento básico, la cobertura de salud, una de las estrategias en este sentido es la garantía de funcionamiento de la Unidad de Salud en una de las zonas más sensibles del municipio como lo es la Comunidad de Plan del Rancho. Actualmente se cuenta con un **CESAMO** y un **CESAR**, los cuales con apoyo de la municipalidad y el programa de Acceso a los Servicios de Salud se han mejorado notablemente en lo relacionado a la infraestructura, además el apoyo para garantizar la disponibilidad de recursos humanos capacitados. Esta situación ha permitido mejorar en el aspecto de la garantía de atención, situación que ha sido fortalecida con la atención de 24 horas que presta la clínica de emergencias del Valle de Sesecapa.

A nivel de las comunidades se detecta que hay conciencia de que un pueblo saludable puede emprender y desarrollar iniciativas que mejoren su nivel de vida. Es fundamental que este proceso se coordine con Educación y Producción considerando que se pretenden mejorar índices de Nutrición infantil y la satisfacción de necesidades básicas.

### **Apoyo Institucional en Materia de Salud**

1. Municipalidad.
2. Asonog.
3. Proyecto Jóvenes sin Fronteras.
4. Secretaría de Salud (Proyecto Acceso, garantía de medicamentos y pago de personal)
5. SANAA (Proyectos de Agua Potable y Alcantarillado)

### **Recursos en el sector salud con presencia en el municipio**

1. Dos Centros de Salud (Un CESAMO y un CESAR)
2. Una Doctora.
3. Cuatro Enfermeras Auxiliares.
4. Un Técnico en Salud Ambiental.
5. Personal capacitado a nivel comunitario:
6. Guardianes de salud, Monitores de peso y neumonía, parteras,

#### **7.3.4 Fortalecer Procesos de Ordenamiento Territorial y Protección Ambiental.**

Se ha considerado darle continuidad a la planificación y ordenamiento territorial del municipio con el objetivo de lograr el desarrollo sostenible mediante el mejoramiento y puesta en marcha de acciones para la protección de los recursos naturales, mejorar la captación de ingresos, evitar el deterioro ambiental y disminuir la vulnerabilidad del municipio mediante la implementación de un plan de ordenamiento territorial, con la complementación del catastro rural, y la implantación de sistemas de alerta temprana, procesos de gestión de riesgos.








Todavía en la actualidad el municipio cuenta con recursos importantes como suelo, agua y bosque. No obstante se ven fuertemente amenazados por la agricultura migratoria, ganadería extensiva, los incendios forestales, la contaminación de las aguas, el aire y los desechos sólidos.

En algunas comunidades se encuentran organizadas y equipadas Brigadas de apaga fuegos y UMAS, pero, se requiere de apoyo, capacitación y un seguimiento a estas acciones para lograr su consolidación, y sostenibilidad. Además los habitantes del municipio manifiestan, que se debe aplicar las leyes existentes, sin excepciones a los depredadores de bosques, pirómanos, cafetaleros que contaminan fuentes de agua, sin ningún manejo de aguas mieles y pulpa.

**Presencia Institucional relacionado con el sector ambiente.**

1. **MUNICIPALIDAD**
2. **COHDEFOR** en forma muy limitada (Delimitación de áreas, capacitación, legislación, etc.)
3. **ATRIDEST** (formación de UMAS, Crédito, Materiales)
4. **PRONADEL.**
5. **POLICÍA NACIONAL PREVENTIVA**

**Con que contamos hasta hoy en el municipio.**

-  Zonas Protegidas, (Biosfera de la Fraternidad o Cerro Montecristo (trifinio))
-  Recursos Humanos
-  Recursos Naturales
-  Cuencas y Micro Cuencas
-  Organizaciones Comunitarias y Municipal
-  Vías de Comunicación
-  Compromiso

**7.3.5 Otras Estrategias Posibles.**

Tomando en consideración las potencialidades encontradas en el municipio deberán continuarse desarrollando actividades tendientes al fortalecimiento organizativo de grupos de productores, patronatos, CDM, Comisiones de transparencia y otras estructuras organizativas de base con presencia en el municipio. Lo anterior con el objetivo de permitirnos mantener procesos sostenibles, transparentes, mejorar las capacidades de gestión de recursos y para el productor, la capacidad de buscar mercados y alianzas estratégicas que permitan convertir al productor en exportador, en forma organizada. Promover estrategias o espacios que permitan la participación equitativa de las mujeres.

Garantizar la importancia de la gestión e implementación de sistemas de riego a comunidades aledañas, con el propósito de asegurar la diversificación y la producción de granos básicos, caña de azúcar, hortalizas, pasto de corte, tubérculos, etc. Con el propósito de lograr producción, empleo rural e ingresos familiares.

De igual forma una estrategia será fortalecer es la explotación de ganado de leche en forma intensiva a fin de disminuir su efecto sobre el bosque, reactivar la producción de arroz, y hortalizas como sandía, cebolla, tomate, para lo cual se requiere de riego. Existe un potencial de por lo menos **216 ha** de terreno que pueden ser irrigadas y de esta forma establecer un polo de desarrollo con otro tipo de agricultura diversificada y orientada, especialmente aprovechando el rubro de cebolla que ya es un patrimonio de esta región y con el cual hay que explorar nuevas oportunidades de mercado.

Lógicamente se necesita establecer alianzas, y fomentar la coordinación con las diferentes instituciones con presencia en el municipio. Además debemos de retomar la importancia de la riqueza con que cuenta el municipio, especialmente del recurso bosque, el punto trifujo y la biosfera de la fraternidad, las cuevas de machuca, y el río lempa, para lo que se deberá promover la explotación del ecoturismo con fines educativos, de investigación y de venta de oxígeno, como ya se está realizando en países vecinos.

## 8.- PROBLEMAS IDENTIFICADOS.

### 8.1 Lista de Problemas encontrados:

- ✚ Alto Índice de Analfabetismo.
- ✚ Deficientes vías y medios de comunicación
- ✚ Mala distribución del recurso tierra (falta de tierra para trabajar)
- ✚ Falta de electrificación en la zona rural
- ✚ No hay diversificación de cultivos, economía dependiente del café.
- ✚ Alta contaminación ambiental y/o deterioro de los recursos naturales.
- ✚ Escasa presencia institucional sobre todo privada.
- ✚ Problemas de comercialización de sus productos.
- ✚ Falta de sistemas de riego, capacitación y asistencia técnica.
- ✚ Escasez de fuentes de empleo y pocas fuentes de financiamiento.
- ✚ Población con más de 3 necesidades básicas insatisfechas.



**I momento del Proceso.**  
**Análisis de la problemática.**  
**Socialización de herramientas para recopilar información de los PEDM's**

**II Momento del Proceso.  
Taller de Validación de los PEDM's**



## 9.- CATEGORIZACIÓN DEL MUNICIPIO

Tomando en consideración los criterios definidos a través de la Dirección Nacional de Desarrollo Rural Sostenible, DINADERS, en el marco de “Acciones de la Experiencia Piloto, Desarrollo de Capacidades Locales”, el Municipio de Sinuapa se ubica en la Categoría ‘B’; con muchas posibilidades de pasar a la categoría A, lógicamente si se fortalecen algunos aspectos, una de las grandes ventajas es la buena voluntad existente, por parte del gobierno local, en aceptar y tratar de generar cambios.

Entre los datos más relevantes a tomar en consideración en el municipio tenemos las siguientes:

1. Se cuenta con el Presente Plan Estratégico Municipal en Proceso de actualización, y nueva Certificación por la Secretaría de Gobernación y Justicia.
2. El municipio esta integrado a la mancomunidad “Asociación de Municipios del valle de Sesecapa” (AMVAS)
3. Existe escasa presencia, representatividad y cobertura geográfica de instituciones públicas y privadas.
4. Existe un CODEM.
5. Existe una comisión de transparencia.
6. El municipio cuenta con Organizaciones de Base comunitaria en funciones y relativamente fortalecidos (Patronatos, Juntas de Agua, Sociedad de Padres de Familia).
7. Se encuentran pocos profesionales con potencial para formarse como prestadores de servicios.
8. En la actualidad se están desarrollando estudios y perfilando proyectos de desarrollo para gestionar los recursos necesarios para poner esos proyectos en marcha.

## **10.- LISTA DE INICIATIVAS DE DESARROLLO POR COMUNIDADES.**

Después de realizar las reuniones de acercamiento y orientación sobre las herramientas para recolección de información como base para alimentar el presente plan estratégico se detectaron iniciativas muy necesarias, entre las mismas podemos mencionar las siguientes:

(Se acompaña Listado de necesidades por comunidad)

### **10.1 Necesidades de proyectos identificados por comunidad.**

Estas necesidades fueron presentadas por las diferentes comunidades en reuniones en que se analizo el plan de acción de cada comunidad.

#### **Casco Urbano del Municipio SINUAPA.**

1. Compra de terrenos para la protección de fuentes de agua en el municipio.
2. Construcción de un nuevo sistema de aguas negras.
3. Adoquinamiento de calles.
4. Compra de terreno para relleno sanitario
5. Cambio de sistema de agua para riego.
6. Fortalecimiento de capacidades de la mujer.
7. Fortalecimiento de capacidades de la municipalidad.
8. Seguridad Ciudadana

#### **Comunidad del COMEDERO**

1. Reparación de carretera
2. Construcción de casa comunal
3. Reparación de sistema de agua.
4. Mejoramiento de viviendas.
5. Construcción de Centro de salud.
6. Mejoramiento de escuela
7. Proyecto de ganadería.
8. Proyecto De mini riego
9. Construcción de puente en el Camalote.

#### **Comunidad de LA LABORCITA**

1. Reparación de carretera.
2. Reparación de Sistema de Agua
3. Proyecto de mejoramiento de viviendas.
4. Proyecto de ganadería
5. Cajas Rurales.
6. Construcción de centro de salud.
7. Construcción de alcantarillado



## Plan Estratégico de Desarrollo de Sinuapa.

8. Construcción de edificio para kinder
9. Cursos de corte y confección.
10. Granja Avícola

### **Comunidad del CHORRO**

1. Construcción de Sistema de Agua.
2. Proyecto de electrificación.
3. Proyecto de mejoramiento de viviendas.
4. Proyecto de reforestación.
5. Microempresa de floristería.
6. Reparación de carretera.
7. Proyecto de letrización.
8. Construcción de cancha de football

### **Comunidad de El PEÑASCO**

1. Proyecto de electrificación.
2. Mejoramiento de la vía de acceso.
3. Proyecto de mejoramiento de viviendas.
4. Ampliación de la escuela
5. Construcción de Jardín de Niños.

### **Comunidad del MORAL**

1. Construcción de centro de salud.
2. Mejoramiento del sistema de Agua.
3. Construcción de alcantarillado.
4. Proyecto De mini riego.
5. Construcción de un aula.
6. Mejoramiento de cancha de football.
7. Microempresa para mujeres.
8. Compra de copadoras y computadoras.
9. Ampliación de proyecto eléctrico.
10. Ampliación de proyecto de letrización.

### **Comunidad de LOS CEDROS**

1. Mejoramiento de carretera
2. Proyecto de electrificación.
3. Mejoramiento del sistema de Agua.
4. Construcción de un aula.
5. Ampliación de proyecto de letrización.
6. Proyecto de mejoramiento de viviendas.
7. Creación de Microempresa de ganadería.



## Plan Estratégico de Desarrollo de Sinuapa.

### **Comunidad de SAN FCO. DE SUMPUL**

1. Construcción de Kinder
2. Construcción de cancha de football.
3. Construcción de casa comunal.
4. Reparación de escuela.
5. Mantenimiento de carretera
6. Proyecto de mejoramiento de viviendas
7. Creación de Microempresa.
8. Materiales didácticos.
9. Proyecto de alfabetización.
10. Creación de Microempresa ganadera
11. Creación de Microempresa panadería.
12. Cajas Rurales.
13. Programa de manejos de pesticidas.
14. Microempresa para mujeres.

### **Comunidad DEL BARCAL**

1. Proyecto de electrificación.
2. Mejoramiento de la vía de acceso.
3. Instalación de un molino.
4. Proyecto de mejoramiento de viviendas.
5. Ampliación de la escuela.
6. Construcción de kinder
7. Compra de terrenos
8. Construcción de casa comunal
9. Construcción de cancha de football.

### **Comunidad de CUEVA HONDA**

1. Construcción de sistema de agua
2. Mantenimiento de carretera.
3. Proyecto de mejoramiento de viviendas.
4. Construcción de kinder
5. Construcción de casa comunal
6. Construcción de cancha de football.
7. Reparación de la escuela.
8. Construcción de centro de salud.
9. Programa de capacitación técnica
10. Mejorar la merienda escolar

## Plan Estratégico de Desarrollo de Sinuapa.

### **Comunidad De LOMA ESCONDIDA**

1. Construcción de carretera
2. Construcción de un sistema de agua
3. Proyecto de Energía Eléctrica
4. Mejoramiento de viviendas
5. Remodelación de casa de oración.
6. Construcción de Kinder
7. Construir la Cerca de la escuela
8. Mejorar proyecto de letrinización.
9. Construcción de cancha de football
10. Reparación de escuela.

### **Comunidad de EL PORTILLO**

1. Construcción de edificio.
2. Construcción de sistema de agua.
3. Construcción de aula.
4. Construcción de resumidero.
5. Plan de Manejo de desechos sólidos
6. Construcción proyecto de letrinización
7. Construcción de kinder

### **Comunidad de NUEVA ESPERANZA**

1. Proyecto de electrificación.
2. Ampliación del proyecto de agua.
3. Proyecto agrícola
4. Construcción de carretera
5. Construcción de casa comunal.
6. Construcción de cancha deportiva.
7. Programas de capacitación.
8. Microempresa ganadera.
9. Proyecto de letrinización.
10. Reforestación.

### **Comunidad del PLAN DE RANCHO**

1. Ampliación de sistema de electrificación.
2. Compra de terrenos para protección de fuentes de agua.
3. Construcción de edificio.
4. Construcción de alcantarillado
5. Pavimentación.
6. Proyecto de reforestación
7. Compra de terrenos para áreas de recreación y cementerio.
8. Construcción de crematorio
9. Formación de microempresas.

## Plan Estratégico de Desarrollo de Sinuapa.

### **Comunidad de EL COCAL**

1. Construcción de sistema de agua
2. Mejoramiento de viviendas
3. Proyecto de letrización.
4. Construcción de kinder
5. Micro empresas para mujeres.
6. Construcción de casa comunal.

### **Comunidad de VERACRUZ**

1. Canalización de aguas lluvias
2. Proyecto de mini riego por gravedad
3. Proyecto de mini riego por goteo
4. Construcción de kinder.
5. Proyecto de producción de piñón
6. Proyecto de alcantarillado.
7. Mantenimiento de carretera.
8. Mejoramiento de viviendas
9. Bono Agrícola.
10. Proyecto de cajas rurales
11. Cancha de football.

### **Comunidad de EL MALCOTE.**

1. Proyecto de energía eléctrica.
2. Mejoramiento de viviendas.
3. Letrinización.
4. Micro empresa.
5. Reforestación.
6. Construcción de Kinder.
7. Centro Turístico.
8. Mejoramiento de la escuela.
9. Botiquín comunitario.
10. Bonos solidarios.

### **Comunidad de EL CUTAL.**

1. Proyecto de agua potable
2. Mejoramiento de calle
3. Botiquín de salud
4. Caja rural(hortalizas)
5. Mejoramiento de viviendas
6. Mejoramiento del puente

## Plan Estratégico de Desarrollo de Sinuapa.

### **Comunidad de EL CARRIZAL.**

1. Proyecto de agua
2. Letrinización
3. Proyecto de granos básicos y hortalizas
4. Electrificación
5. Ampliación de la escuela.
6. Construcción e un kinder
7. Construcción de una casa comunal
8. Mejoramiento de viviendas
9. Compra de tierra

### **Comunidad de EL CACALGUAPA.**

1. Mejoramiento de calle
2. Ampliación de escuela
3. Letrinización
4. Apoyo halos guardianes

### **Comunidad de VALLE DE MERCEDES.**

1. Arreglo de calle
2. Ampliación del agua potable
3. Ampliación de la escuela

### **Comunidad de EL OCOTILLO.**

1. Mejoramiento de la calle.
2. Creación de cajas rurales.
3. Ampliación del proyecto de agua potable.
4. Ampliación de la escuela

## **11.- LINEAMIENTOS ESTRATEGICOS.**

### **11.1 Reducción Sostenible De La Pobreza**

El principal objetivo del presente **PEDM** es reducir la pobreza en los diferentes lugares que conforman el municipio de una manera sostenible, mediante procesos de mejoramiento de las capacidades de la población, el fortalecimiento de sus organizaciones, y proyectos de infraestructura física y productiva que contribuyan a mejorar los niveles de empleo e ingreso estableciendo procesos de consulta con la debida anticipación con las comunidades y establecer el impacto social y ambiental de las acciones.

Esta acción debe ejecutarse con la participación y empoderamiento de todos los actores garantizando que el mismo se enmarque en los lineamientos de los fondos para la estrategia de reducción de la pobreza y las metas del milenio, con participación activa de hombres y mujeres como partícipes de su propio desarrollo, mediante el fortalecimiento de las estructuras organizativas existentes como son los patronatos, juntas de agua, empresas de gestión local, comités agrícolas, cooperativas, grupos de mujeres, grupos de jóvenes, comunidades cristianas de base, sociedad de padres de familia etc. Además de las estructuras de carácter municipal como lo son los consejos de desarrollo municipal (CDM).

Debemos resaltar que la reducción sostenible de la pobreza representa un lineamiento estratégico prioritario en la ejecución del plan, encaminando los principales esfuerzos del municipio a mejorar los niveles de educación, salud, nutrición, y generación de empleo que pueda contribuir a mejorar el ingreso de la población radicada en el municipio como las bases en las que se sustenta el desarrollo. Es por ello que debemos potenciar la preparación del elemento humano y el desarrollo de proyectos que contribuyan a mejorar las condiciones del individuo en forma sostenible, generando autosuficiencia y aprovechando al máximo las potencialidades del municipio bajo un esquema de sostenibilidad en el uso de los recursos naturales y protección ambiental.

Las acciones ejecutadas hasta la fecha, han sido muy dispersas, poco focalizadas, o muy tardías, muchas de las acciones se quedan en los niveles intermedios perdiéndose los recursos en acciones burocráticas, técnicos que con la excusa de desarrollar procesos transparentes duplican o triplican su costo, causan pérdida de credibilidad en el sistema, no utilizan el recurso local, no propician el empoderamiento y en muchos casos generan más pobreza cuando se trata de micro créditos mal orientados y sin ninguna asistencia técnica.

Para que los procesos de reducción de la pobreza sean sostenibles es necesario mejorar procesos productivos, hacerlos más eficientes, apoyar el establecimiento de redes de comercialización, ampliar y buscar mercados seguros y justos, apoyar la diversificación de actividades a nivel familiar, generar acciones que den ingreso a la familia para que la mujer pueda integrarse en condiciones de equidad, y mejorar sus niveles de autoestima, además de mejorar las vías de acceso a las comunidades.

## Plan Estratégico de Desarrollo de Sinuapa.

A nivel del municipio existen una serie de procesos que deberán retomarse y fortalecerse buscando generar un mejor estado de vida en la población, propiciar un cambio de actitud en las organizaciones de base facilitando a los productores técnicas y equipo que incremente la productividad y reduzca los costos de producción para luego establecer alianzas que nos conduzcan a disminuir los coyotes de comercialización incrementado así las ganancias del bolsillo de los productores; ordenando la producción y distribuyendo la misma en lotes colectivos que compitan con productores mayoritarios; nos estaremos preparando para afrontar los retos que se avecinan.

### **11.2 Atención a los grupos más postergados.**

El presente **Plan Estratégico** ha considerado dentro de los proyectos priorizados mejorar las condiciones de vida de los sectores más postergados y vulnerables de la sociedad como ser mujeres, niños, minusválidos y ancianos mediante la gestión y ejecución de proyectos que conlleven a mejorar los estados de nutrición, educación, salud e ingreso de tal forma de disminuir su marginalidad. En otras palabras se debe combatir las causas de la pobreza.

Se recomienda que las acciones de descentralización a ser impulsadas por el gobierno local y la gestión ante el gobierno central deban dirigirse a estas comunidades más relegadas, generando mejoras en los servicios básicos, pero a la vez debe iniciarse proyectos de inversión social con participación comunitaria, que generen empleo e ingreso a las familias acompañadas de acciones alternativas de mediano plazo que den sostenibilidad a estos grupos.

### **11.3 Fortalecer El Poder Local**

El **PEDM** va encaminado estratégicamente a fortalecer la participación ciudadana, dar participación y poder de decisión a la sociedad civil de base, para que pueda apropiarse e involucrarse en el desarrollo comunitario mediante la ejecución de acciones que mejoren sus capacidades y niveles de organización, gestión, ejecución, y conciencia, de igual forma puedan participar en acciones de monitoreo y evaluación procurando la auto- sostenibilidad de los procesos.

Estratégicamente el documento se ha diseñado de tal forma que las acciones a ejecutarse fortalezcan las organizaciones de base y así se pueda constituir una institucionalidad local permanente que de sostenibilidad a los procesos, el fortalecimiento a los patronatos, sociedades de padres de familia, juntas de agua, grupos organizados de productores, consejos de desarrollo municipal (CDM), sociedad civil en general con el fin de que participe activamente en el desarrollo de sus comunidades.

Además estas deberán velar por los procesos de transparencia, mejore sus niveles de empoderamiento, mejore su capacidad de incidir en las acciones que en el ámbito de su comunidad, municipio o departamento se ejecuten, de tal forma democratizar, y volver equitativas las acciones. Fortalecer el comisionado municipal y las comisiones de transparencia que están contemplados en el plan con el fin de mejorar la utilización de los recursos del municipio.

#### **11.4 Gobernabilidad, Descentralización.**

Mediante la estrategia de planificación se busca contribuir a mejorar la gobernabilidad mediante la toma de decisiones y ejecución de proyectos con la participación de las comunidades y sus instituciones como patronatos, juntas de agua, asociaciones de padres de familia, empresas de gestión local y otros grupos de interés, fortaleciendo la autonomía municipal y la democracia participativa, velando por la descentralización de los programas y proyectos desde el gobierno central hacia el municipio y de los municipios a las comunidades.

De esta forma se estará garantizando la amplia participación e intervención a la institucionalidad local, la participación ciudadana para asegurar mayor cobertura y eficiencia en la prestación de los servicios públicos, e incidiendo a escala central para el cumplimiento de este mandato pero en forma correcta con la debida transparencia.

El proceso de descentralización al nivel de comunidades se maneja de acuerdo a los valores y principios enmarcados en el plan, velando entonces por una administración transparente y de esta forma se estará garantizando que la población participará activamente y contará con suficiente información, para fomentar la rendición de cuentas de los gobernantes y de auditoria social por parte de la población.

Dentro de los aspectos importantes en los que se enmarca este plan podemos destacar los siguientes:

#### **11.5 Vulnerabilidad ambiental y pobreza.**

. Otros de los objetivos del presente Plan Estratégico esta el reducir la vulnerabilidad ambiental en el municipio como un medio de disminuir los niveles de pobreza.

A través del Diagnostico Ambiental Rápido, realizado por el por el PTCARL-HO<sup>1</sup>(2007), en las municipalidades involucradas en el PTCARL – Ho (Santa Fe, Sinuapa, Dolores Merendón, Ocotepeque y Concepción), coinciden en que uno de los mayores efectos de la pobreza rural es el rápido deterioro de los recursos naturales, debido a que las comunidades dependen exclusivamente de la explotación de estos recursos siendo la problemática la misma. Con el objeto de obtener tierras para cultivar, los bosques son talados e incendiados, de igual forma la dependencia de la leña es constante y cada día mayor en las comunidades, la casería ilegal está dando paso a la extinción de la fauna, por otra parte la falta de conocimiento hace que se desarrollen prácticas inadecuadas de cultivo fomentando la erosión, el uso y abuso de agroquímicos, contaminación de las aguas por eses fecales y aguas mieles. De lo anterior se desprende una alta vulnerabilidad ambiental existente en los municipios, considerando factores de riesgo como los derrumbes e inundaciones, los cuales pueden generar un impacto negativo e irreversible en las comunidades.

---

<sup>1</sup> Programa Trinacional de Desarrollo Sostenible de la Cuenca Alta del Río Lempa - Honduras

## Plan Estratégico de Desarrollo de Sinuapa.

Los efectos de esta vulnerabilidad son cada día son más notables: problemas de dengue hemorrágico, de alta morbilidad y mortalidad por enfermedades de relacionadas con el consumo de agua y enfermedades gástricas. Estos fenómenos afectan la economía local y su repercusión generalmente se pone de manifiesto en las poblaciones de bajos recursos.

Por esta razón el PEDM enfoca el manejo de la vulnerabilidad ambiental a través del Plan de Acción Ambiental Municipal (PAAM) el cual está ligado a cuatro componentes los cuales son: fortalecimiento institucional (UMA), manejo de los recursos naturales, saneamiento básico y la educación ambiental a través de actividades como: el manejo de micro cuencas, reforestación de fuentes de agua, manejo de los desechos sólidos, control y manejo de las aguas mieles, agricultura orgánica, letrinización y alcantarillados sanitarios, planes de gestión de riesgos, sistemas de alerta temprana y planes de emergencia, entre otras.

### **12.- AREAS PRIORITARIAS SELECCIONADAS EN EL PEDM**

En función de las áreas prioritarias tomadas en consideración en el documento de la estrategia nacional de reducción de la pobreza y de las directrices sugeridas por la Secretaría de Gobernación y Justicia y a fin de guardar congruencia en las acciones prioritarias. Las áreas prioritarias consideradas dentro de la estrategia y discutidas, analizadas y propuestas por los participantes en el taller fueron las siguientes:

#### **12.1 Desarrollo Económico Local.**

Fortalecer las estructuras productivas comunitarias mediante la ejecución de acciones encaminadas a mejorar el empleo y el ingreso como un medio de reducir los niveles de pobreza en forma sostenible. Fortaleciendo no solo la inversión social sino la infraestructura productiva, la diversificación económica y el acceso a los recursos de capital, asistencia técnica, mercado y la formación de redes de comercialización.

#### **12.2 Fortalecimiento de la capacidad productiva.**

##### **12.2.1 Desarrollo de la infraestructura productiva.**

El desarrollo de procesos paralelos al proceso de fortalecimiento del capital humano como ser el de desarrollo económico local es indispensable para salir sosteniblemente de la pobreza, el mejorar el acceso a los mercados, mejoramiento del valor agregado son dos aspectos básicos, en este sentido es necesario impulsar a nivel de mancomunidad el desarrollo de actividades ya existentes hacia la búsqueda de dar valor agregado a la producción generando empleo en el proceso y aprovechando el avance que la mancomunidad tiene en café, piña, hortalizas y otras actividades micro empresariales. En este sentido Por ejemplo el municipio de Concepción cuenta con una excelente red hídrica que puede ser aprovechada para iniciar la producción de cebolla, chile, plátano, caña de azúcar, granos básicos, yuca etc.



## Plan Estratégico de Desarrollo de Sinuapa.

La producción de leche es otro proceso de desarrollo productivo que puede fortalecerse, mejorando los canales de comercialización o creando las oportunidades para que organizaciones lleven a acabo proyectos como los centros de recolección que prestan un gran beneficio al productor. El café; llevar las plantaciones a certificaciones orgánicas es una alternativa que se traduce en mejores precios; los pasos para certificar las fincas y garantizar el mercado son las debilidades del proceso. Por otra parte existe una debilidad en el beneficiado del café situación que puede ser apoyada por las organizaciones ya que uno de los causantes de Contaminación son las aguas mieles que se producen y que no se les da ningún tratamiento.

El explotar cultivos criollos tradicionales, de poco requerimiento de insumos, y agroquímicos; pero de alto valor alimenticio puede ser una de las alternativas. Y a la vez la implementación de intercambio de productos entre grupos de la región o entre mancomunidades puede ser otra de las alternativas a desarrollar.

Dentro de ésta área especifica se analizaron, discutieron y se formularon metas y opciones en dos aspectos el fortalecimiento de la capacidad productiva, y el desarrollo de comercio y servicios alternativos. Mejorar el valor de las verduras producidas mediante el establecimiento de centros de acopio, selección y empaque. Además de impulsar el desarrollo de la actividad lechera mediante la implementación de un proyecto de acopio y procesamiento de leche.

### **12.2.2 Apoyo a los sistemas productivos.**

En este sentido la estrategia buscará fortalecer acciones de desarrollo para la microempresa, propiciando los medios para la facilitación de asistencia técnica y acceso a recursos de capital, fortalecimiento de las capacidades organizacionales y empresariales, y diversificación productiva del sector.

Buscar e impulsar mecanismos que contribuyan a disminuir la tasa de interés bancario, y disminuir el costo de los insumos para la producción buscando con ayuda del PRONADEL y PTCARL fortalecer los bancos comunales o cajas de crédito rural en el municipio.

### **12.3 Desarrollo de comercio y servicios alternativos.**

#### **Mejoramiento de la infraestructura vial y de transporte.**

Mediante la implementación de un proyecto de mejoramiento vial para mejorar el acceso a las comunidades y zonas productivas de la mancomunidad, además de la Construcción de puentes y hamacas sobre los diferentes ríos para que las comunidades puedan sacar con facilidad sus productos, y llevar sus insumos.

 **Desarrollo de redes de comercialización.**

En la mancomunidad existen acciones iniciales de organización, cooperativas y empresas agropecuarias, parte de la estrategia va enfocada a fortalecer estas estructuras con capacitación y el establecimiento de redes de intercambio de productos y comercialización. Actualmente se cuenta con la infraestructura de un mercado regional ya en funcionamiento.

### **12.4 Desarrollo humano Integral.**

La pobreza está relacionada a carencias, a necesidades básicas del ser humano que no son satisfechas, y de igual forma produce en el Individuo que la tiene, niveles de conformismo, dependencia, inmovilidad, fatalismo, pérdida de la conciencia, en virtud de lo anterior la estrategia prioriza al individuo como el eje del desarrollo sostenible en el municipio.

En función a esto ha priorizado proyectos que contribuyan con la satisfacción de necesidades básicas de las familias en las comunidades, un individuo sano es un individuo productivo para su comunidad su país y su familia, si este efecto de salud involucra una buena nutrición y se le incorpora educación tenemos mayores posibilidades de llegar a un auto desarrollo. Es bajo estas condiciones que el plan dentro de los proyectos presentados por la comunidades esta mayormente enfocado a:

#### **12.4.1 Acceso y mejoramiento a servicios de salud.**

Bajo este concepto se pretende mejorar el acceso a los servicios de salud mejorando y ampliando los centros de salud ya existentes, además gestionando la incorporación de personal médico calificado, de igual forma se tiene contemplado el fortalecimiento de la atención primaria mediante el apoyo a las diferentes unidades de salud con cobertura en el municipio.

Fortalecer y capacitar a los voluntarios en salud de las comunidades, guardianes de salud, parteras, ampliando la cobertura, fortaleciendo la capacitación en higiene familiar, en el uso de productos medicinales naturales y poniendo al alcance de los grupos vulnerables medicinas de tipo genérico ya sea en los centros de salud, o mediante el establecimiento de botiquines comunitarios cuyas medicinas sean facilitadas a un bajo costo a las familias, incluyendo en esta acción antidiarreicos, sueros hidratantes, antibióticos, antitusígenos, antigripales, alcohol vendas, productos que con una mínima capacitación puedan ser suministrados por los guardianes de salud.

Todo esto con el fin de lograr la reducción de la mortalidad materna e infantil y el mejoramiento de la cobertura de atención en salud, además de fortalecer el proceso de capacitación a la mujer en salud reproductiva y atención materna infantil.

#### **12.4.2 Mejoramiento de saneamiento básico en el ámbito comunitario.**

El objetivo sería principalmente bajar los niveles de disentería, diarreas, parasitismo, dengue, enfermedades que son de alta morbilidad y mortalidad infantil, como también ocasionan bajo rendimiento y productividad en quienes las padecen. Y que también son causantes de mortalidad infantil. A este respecto las comunidades han priorizado la letrización de todas las aldeas y caseríos de la municipio como una forma de minimizar la contaminación de las aguas con parásitos y bacterias, y los sistemas de alcantarillado en los cascos municipales. Y la construcción, ampliación y mejoramiento de sistemas de agua potable en las comunidades de la mancomunidad.

De igual forma se han priorizado acciones que conlleven al mejoramiento de la vivienda en relación a pisos, cocinas o estufas mejoradas techos y repellos a fin de disminuir las enfermedades respiratorias por inhalación de humo y hollín, y las causadas por insectos como el mal de chagas, piojos y pulgas y otros. Que son chupadores de sangre y generan procesos anémicos en la población infantil.

#### **12.4.3 Fortalecimiento del sistema educativo comunitario rural.**

Como se mencionó anteriormente la educación es la base del desarrollo, es la apertura de los medios de preparación y de fuentes de empleo de las personas las que realmente nos estarán garantizando el crecimiento y desarrollo, en la mancomunidad los niveles de analfabetismo son altos por lo que las comunidades han priorizado la ejecución de acciones relacionadas con:

- ✚ Gestión para el incremento de maestros en las escuelas rurales.
- ✚ Ampliación de la cobertura del sistema preescolar, escolar y de los centros de formación básica a nivel del municipio.
- ✚ Construcción de escuelas, jardines de niños y centros básicos.
- ✚ Ampliación de cocinas y bodegas para fortalecer la merienda escolar.
- ✚ Construcción de cercas perimetrales para proteger los huertos escolares, la seguridad de los niños y bienes de las escuelas.
- ✚ Ampliación del sistema educativo con la apertura de carreras técnicas.
- ✚ Conversión de las escuelas uní docentes en bi-docentes en los centros educativos donde la población escolar lo amerite.

#### **12.5 Seguridad ciudadana.**

La situación de pobreza y los limitantes económicos muchas veces conllevan a incrementar los niveles de delincuencia en cualquier lugar, lógicamente eso genera desconfianza en la inversión, en muchas áreas los productores han dejado de producir por el robo de ganado, el robo de café, o el atraco directo de pertenencias, ante ésta situación las comunidades consideraron importante incluir en el plan acciones que conlleven al fortalecimiento de la seguridad, por tal razón se consideró importante la inclusión de acciones encaminadas a mejorar la capacidad y el número de efectivos de la policía en el municipio.

## 12.6 Gestión Ambiental

Uno de los mayores efectos de la pobreza a nivel rural es el rápido deterioro de los recursos naturales, pues la supervivencia depende exclusivamente de la explotación de estos recursos, con el objeto de obtener tierras aptas los bosques son talados ó incendiados, de igual forma la dependencia de leña es constante y es mayor en las comunidades rurales, además de la falta de conocimiento hace que desarrollen prácticas inadecuadas de cultivos fomentando la erosión ya que los suelos donde siembra son generalmente de altas pendientes. Dentro de las acciones que el **PEDM** contempla implementar para mitigar la vulnerabilidad ambiental en relación a la pobreza se han establecido las siguientes líneas de acción:

- a. **La política ambiental municipal:** relacionado con la dirección publica y/o privada de los asuntos ambientales del municipio.
- b. **Ordenación del territorio:** entendida como la distribución de los usos del territorio de acuerdo a sus características. (Plan de ordenamiento municipal.)
- c. **Evaluación del impacto ambiental:** acciones que permiten establecer los efectos de proyectos, planes o programas sobre el medio ambiente en el municipio que permitan elaborar medidas correctivas, compensatorias y protectoras de los potenciales efectos adversos.
- d. **Contaminación:** evaluación, control y tratamiento de los efectos por la adición de sustancias de formas de energía al medio ambiente.
- e. **Vida silvestre:** conservación de los seres vivos en su medio y de sus relaciones, con el objeto de conservar la biodiversidad.
- f. **Educación ambiental:** cambio de las actitudes de las comunidades frente a su medio bio-físico y hacia una mejor comprensión y solución de los problemas ambientales.
- g. **Gestión local de riesgo:** proceso social complejo, cuyo fin último es la reducción o la previsión y control de riesgo en el desastre.
- h. **Gestión Integral de la cuenca:** entendiéndose como conjunto de diligencias conducentes al manejo del sistema ambiental.

## 12.7 Fortalecimiento interinstitucional.

En el **PEDM** se contempla el fortalecimiento de los patronatos comunitarios y otras organizaciones locales, capacitándolos en procesos de gestión, elaboración de perfiles de proyectos, además de fortalecer al **CDM** para estructurarlos como organismos participantes e incidentes en el desarrollo del municipio para que no se sigan viendo como una figura decorativo dentro de la estructura municipio y el fortalecimiento de las estructuras de comisionado municipal y comisión de transparencia.

Así mismo mejorar los procesos de ordenamiento territorial del municipio, gestionando acciones para ampliar el catastro urbano y gestionar el catastro rural, como una forma de mejorar los ingresos municipales, revisar el plan de arbitrios municipales y fortalecerlos como una forma de mejorar los ingresos municipales para que estos contribuyan a la ejecución del presente plan.

## Plan Estratégico de Desarrollo de Sinuapa.

Fortalecer la parte técnico - administrativa de las unidades municipales mejorando los controles informáticas de base de datos municipal, y cobros, capacitando al personal en el manejo y formulación del presupuesto controles e instrumentos administrativos para contribuir a tener una municipalidad eficiente y sostenible.

### **12.7.1 Mejoramiento de la capacidad administrativa financiera.**

Mejorar la capacidad administrativa, técnica y financiera de la municipalidad a fin de hacer frente a las demandas de la población urbana y rural del municipio.

Con ello se pretende fortalecer la organización interna, respondiendo al cumplimiento de las funciones municipales en forma eficiente, sistemática y transparente dándole estabilidad a la administración ante los cambios políticos. De igual forma desarrollando capacidad técnica capaz de dar respuesta a las demandas de la población.

Establecer indicadores financieros, a fin de incorporar buenas prácticas que conlleven a resultados positivos, considerando que la recaudación fiscal sirva de soporte financiero a las acciones del Plan Estratégico de Desarrollo Municipal.

Es de considerar que a medida que se incorporen nuevos mecanismos para la eficiencia administrativa – financiera se hace necesario capacitar a los contribuyentes para el conocimiento de los procesos implementados y una mejor respuesta a los mismos.

## **13.- OBJETIVOS DEL PEDM**

### **13.1 Objetivo General.**

Establecer una guía de trabajo en las acciones a desarrollar en el municipio, con la finalidad de alcanzar un mejor nivel de desarrollo sostenible enmarcado en las estrategias de reducción de la pobreza y metas del milenio, acciones que contribuyan a la utilización efectiva de los recursos humanos, económicos, naturales, el aprovechamiento de las oportunidades garantizando la participación de los habitantes del municipio en igualdad de derechos entre hombres y mujeres.

### **13.2 Objetivos específicos.**

1. Optimizar el uso de los recursos humanos, económicos a nivel del municipio, aprovechando las oportunidades que se presenten y fortaleciendo los procesos de autogestión.
2. Establecer las estrategias y acciones que conlleven a desarrollar procesos sostenibles de disminución de la pobreza, desarrollando las capacidades de las personas y facilitando el desarrollo económico local que promueva la generación de empleo e ingreso, asegurando de esta forma la sostenibilidad de las acciones.

## Plan Estratégico de Desarrollo de Sinuapa.

3. Articular el presente plan a la ERP nacional y Metas del Milenio, con el fin de poder acceder recursos de financiamiento de proyectos relacionados a la estrategia y a los programas que promueven la descentralización operativa de proyectos del nivel central a nivel local.
4. Establecer un marco operativo que permita coordinar las acciones de desarrollo a nivel del municipio y que sirva como única guía o plan minimizando de esta forma la duplicación de esfuerzos de las diferentes organizaciones /instituciones operando en el área.

### **14.- METAS ESTRATÉGICAS**

Las metas estratégicas del municipio se han establecido buscando la solución a la problemática encontrada en el diagnóstico comunitario, la cual está influyendo sobre las condiciones de pobreza de la población del municipio y se pretende buscar que las mismas tengan la factibilidad y viabilidad.

Las mismas se han establecido en base a las áreas programáticas priorizadas y en función a las metas establecidas en la ERP nacional y las metas del milenio del cual el país forma parte integral. Se pretende entonces lograr la articulación de ambas estrategias con miras a obtener fondos que faciliten la ejecución de los proyectos propuestos en esta área del país, y que además este acorde con proyectos que a través de las diferentes instituciones de gobierno con presencia en la mancomunidad.

El alcance de estas metas solo será posible si se fortalece la coordinación y participación de los diferentes actores con presencia en el municipio de Santa Fé, garantizando además la amplia participación y empoderamiento de la población beneficiaria en el desarrollo de las acciones en tres campos importantes como son la planificación, la gestión y la ejecución de los proyectos.

Para que las metas de carácter social puedan tener un efecto sostenible deben de ser acompañadas de acciones o proyectos que promuevan la generación de empleo y la mejoría de los ingresos familiares, fomentando alternativas productivas diversas que al concluir la ejecución de la estrategia será lo que dará realmente un crecimiento sostenido al municipio. No obstante no podemos descuidar el aspecto de protección de los recursos suelo, agua, bosque que para la zona rural y urbana y para las futuras generaciones representan la vida y la fuente de desarrollo económico.

# ANEXOS

## **PLAN OPERATIVO ANUAL**

### **Introducción.**

En el presente plan se dan a conocer las acciones a ejecutarse en el municipio con la participación de todos los actores que tienen ingerencia en el municipio entre las que podemos mencionar patronatos, juntas de agua, grupos organizados, empleados públicos y vecinos (Hombres y Mujeres) de las comunidades. Todos estos actuando bajo la dirección de la corporación municipal quienes son los responsables directos de la gestión, coordinación y ejecución de las acciones correspondientes, en concordancia con la capacidad presupuestaria de la misma en función de los ingresos propios, las transferencias de gobierno central y de la cooperación externa.

Ningún proceso de desarrollo humano integral y sostenible podría lograrse sino comenzamos por atacar las causas que mantienen en la pobreza y la miseria a gran parte de nuestra población. Las alarmantes condiciones de pobreza en el municipio son cada vez más preocupantes, los índices de desarrollo humano están entre los más bajos de todo el país y la mortalidad infantil, la desnutrición y el analfabetismo están entre los más altos de Honduras.

Esta difícil situación que viven día con día los habitantes han favorecido la voluntad de los mismos a participar activamente en la construcción de una plataforma que permita alcanzar mejores condiciones de vida mediante un proceso sistemático en la búsqueda del desarrollo. Esta estrategia es el resultado de un proceso participativo, ha sido elaborada con el esfuerzo de equipos de líderes y técnicos colaboradores, además hemos contado con el apoyo y aval de las corporaciones municipales, como responsables directos, lo cual ha sido imprescindible para lograr la realización de este trabajo. Esto convierte este documento en la herramienta que servirá al gobierno local como una guía orientadora para los procesos de Desarrollo y Reducción de la Pobreza en el municipio.

En la elaboración de este documento se ha tratado de seguir la estructura del documento nacional, aunque haciendo algunos cambios para ajustarlo al ámbito en el cual se desarrollará. A continuación se presenta un listado de posibles proyectos a desarrollar, los cuales responden a las áreas prioritarias establecidas y a las metas propuestas siendo estos programas y proyectos los que nos permitirán alcanzar dichas metas y el objetivo general de la Estrategia. Además este listado servirá de insumo, para iniciar el paso que a continuación sigue en este proceso, la elaboración de los perfiles de Programas y Proyectos, su Gestión y Ejecución.

### **Antecedentes.**

Como ya hemos explicado anteriormente, la construcción de esta estrategia es parte de un proceso en el cual se están formulando Diagnósticos, Estrategias, Planes, Programas y Proyectos para la Reducción de la Pobreza, según las políticas gubernamentales.



## Plan Estratégico de Desarrollo de Sinuapa.

Por lo tanto la metodología que se ha seguido para este fin se basa en la propuesta para la formulación participativa de los diagnósticos, estrategias, planes, programas, proyectos y fondo regionales de combate a la pobreza, que fue socializada y concertada con los distintos actores. En esta propuesta se definieron los productos que se esperan alcanzar y sus características, la forma y métodos para realizar las acciones.

### Objetivo.

Orientar las acciones a ejecutar en el municipio durante el periodo 2,007 – 2,008.

### Objetivo específicos.

- ✚ Eficientar el uso de los recursos disponibles, bajo la política de estrategia de reducción de la pobreza, objetivos del milenio, fondos gubernamentales y fondos propios.
  
- ✚ Determinar la metodología y el mecanismo de utilización de los recursos disponibles, específicamente de las inversiones que se realizaran durante el presente periodo.
  
- ✚ Identificar las comunidades que presentan condiciones de mayor vulnerabilidad para de esta forma lograr la Priorización de proyectos a desarrollarse en el presente periodo.

### Recomendaciones finales:

Lógicamente la planificación operativa, como su nombre lo indica, esta ligada a la elaboración y puesta en marcha de planes de mas corto plazo, esta característica nos conduce a recomendar que se establezca una comisión de **Planificación, Monitoreo, Y Evaluación** del presente plan.

Esta comisión deberá reunir como uno de las principales características, que sus integrantes pertenezcan a grupos o instituciones que desarrollen sus actividades en el ámbito del municipio, ya sea del nivel local o en representación de organizaciones e instituciones que tengan sus oficinas fuera del ámbito del municipio, otro aspecto fundamental es que debe integrarse a los representantes de la sociedad civil y organismos de base del municipio. El número de miembros deberá determinarse de manera tal que pueda hacerse operativo el plan pero guardando su calidad de participativo, no excluyente y sobre todo transparente.

A continuación se da a conocer el **PIM** de la **ERP** en el cual se detallan los proyectos priorizados por las comunidades en el municipio de Sinuapa, Ocotepeque.

## CONSOLIDADO DE LA INVERSIÓN EN EL MUNICIPIO.

### PLAN DE INVERSIÓN MUNICIPAL.

Periodo 2008 – 2015

### DETALLE DE LA INVERSIÓN POR RUBRO.

A continuación se detallan los rubros identificados por las comunidades del municipio de Sinuapa, Ocoatepeque. Los proyectos priorizados por las comunidades se enmarcan en las siguientes áreas:

Energía eléctrica, Infraestructura Vial, Educación, Agua, Programas de fortalecimiento productivo, Disposición inadecuada de las excretas, Viviendas, Atención en salud, Manejo de bosques, Edificios para casas comunales, Canalización de aguas lluvias.

| Área de inversión             |                                   | Total Lps               | %          |
|-------------------------------|-----------------------------------|-------------------------|------------|
| 1                             | Agua, Saneamiento básico y Salud. | L. 16,900,000.00        | 30.06      |
| 2                             | Gestión Ambiental.                | L. 4,700,000.00         | 8.36       |
| 3                             | Educación.                        | L. 6,000,000.00         | 10.67      |
| 4                             | Vivienda.                         | L. 1,575,000.00         | 2.80       |
| 5                             | Producción.                       | L. 6,720,000.00         | 11.95      |
| 6                             | Turismo y recreación.             | L. 820,000.00           | 1.46       |
| 7                             | Participación Ciudadana.          | L. 540,000.00           | 0.96       |
| 8                             | Seguridad Ciudadana.              | L. 600,000.00           | 1.07       |
| 9                             | Infraestructura Productiva.       | L. 14,870,000.00        | 26.45      |
| 10                            | Energía Eléctrica.                | L. 3,500,000.00         | 6.22       |
| <b>Total de la inversión.</b> |                                   | <b>L. 56,225,000.00</b> | <b>100</b> |

**PLAN DE INVERSIÓN ERP.**

**PROYECTOS PRIORIZADOS**

**Comunidad: Casco Urbano.**

**Municipio: Sinuapa, Ocotepeque**

| No | Problema identificado                                      | Descripción Proyecto                                 | Objetivo del proyecto   | No de fam. a Benef. | Aporte Comunitario                      | Costo aproximado Lps. | Responsable en la comunidad      |
|----|--|--|---|---------------------|---|-----------------------|----------------------------------|
| 1  | Deforestación de fuentes de agua                           | Compra de terrenos                                   | Mejorar las condiciones de vida de la comunidad.  | 500                 | Mano de obra No calificada y materiales | 3,000,000.00          | Municipalidad y patronatos.      |
| 2  | Disposición inadecuada de excretas.                        | Construcción de un nuevo sistema                     | Mejorar las condiciones de vida.  | 500                 | Mano de obra no calificada.             | 8,000,000.00          | Municipalidad y patronatos.      |
| 3  | Difícil Acceso.  | Adoquinamiento de calles.                            | Mejorar el acceso.  | 500                 | Mano de obra No calificada y materiales | 1,500,000.00          | Municipalidad y patronatos.      |
| 4  | Disposición inadecuada de los desechos sólidos.            | Compra de terreno para relleno sanitario.            | Mejorar las condiciones de vida.  | 500                 | Mano de obra no calificada.             | 500,000.00            | Municipalidad y patronatos.      |
| 5  | Problemas para irrigación de terrenos para cultivos.       | Cambio de sistema de agua para riego.                | Mejorar las condiciones de vida.  | 500                 | Mano de obra no calificada.             | 300,000.00            | Municipalidad y patronatos.      |
| 6  | Poca participación de la mujer en la actividad productiva. | Fortalecimiento de capacidades de la mujer           | Mejorar los ingresos familiares   | 500                 | 30,000.00                               | 300,000.00            | Alcaldía Municipal y patronatos. |
| 7  | Falta de capacitación al personal de la municipalidad      | Fortalecimiento de capacidades de la municipalidades | Mejorar la calidad de la administración, gestión y ejecución de acciones en la municipalidad. | 500                 | 50,000.00                               | 400,000.00            | Alcaldía Municipal y patronatos. |
| 8  | Inseguridad ciudadana                                      | Apoyo logístico para las actividades de la policía   | Fortalecer la seguridad ciudadana   | 500                 | 30,000.00                               | 600,000.00            | Alcaldía Municipal y patronatos. |

Plan Estratégico de Desarrollo de Sinuapa.

Comunidad: El Comedero.

Municipio: Sinuapa, Ocotepeque

| No | Problema identificado                    | Descripción Proyecto                   | Objetivo del proyecto                            | No de fam. A Benef. | Aporte Comunitario                               | Costo aproximado Lps. | Responsable en la comunidad |
|----|--|--|--|---------------------|--|-----------------------|-----------------------------|
| 1  | Difícil acceso a la comunidad.           | Reparación de carretera.               | Mejorar las condiciones de acceso.               | 40                  | Mano de obra no calificada y materiales locales. | 100,000.00            | Patronato comunal           |
| 2  | Falta de un edificio para reuniones.     | Construcción de casa comunal.          | Mejorar las condiciones de acceso.               | 40                  | Mano de obra no calificada y materiales locales. | 70,000.00             | Patronato comunal           |
| 3  | Deficiente sistema de agua.              | Reparación de sistema de agua.         | Mejorar las condiciones de vida.                 | 40                  | Mano de obra no calificada.                      | 100,000.00            | Patronato comunal           |
| 4  | Malas condiciones de vivienda.           | Mejoramiento de viviendas.             | Mejorar las condiciones de vida de la población. | 40                  | Mano de obra no calificada.                      | 150,000.00            | Patronato comunal           |
| 5  | Difícil acceso a los servicios de salud. | Construcción de Centro de salud.       | Mejorar las condiciones de vida de la población. | 40                  | Mano de obra no calificada.                      | 250,000.00            | Patronato comunal           |
| 6  | Hacinamiento en la escuela.              | Mejoramiento de escuela                | Mejorar las condiciones de vida de la población. | 40                  | Mano de obra no calificada.                      | 100,000.00            | Patronato comunal           |
| 7  | Bajos ingresos económicos                | Proyecto de ganadería.                 | Mejorar las condiciones de vida de la población. | 40                  | Mano de obra no calificada.                      | 150,000.00            | Patronato comunal           |
| 8  | Bajos ingresos económicos                | Proyecto De mini riego.                | Mejorar las condiciones de vida.                 | 40                  | Mano de obra no calificada.                      | 400,000.00            | Patronato comunal           |
| 9  | Difícil acceso a la comunidad.           | Construcción de puente en el Camalote. | Mejorar las condiciones de vida.                 | 40                  | Mano de obra no calificada.                      | 100,000.00            | Patronato comunal           |

Plan Estratégico de Desarrollo de Sinuapa.

Comunidad: La Laborcita.

Municipio: Sinuapa, Ocotepeque

| No | Problema identificado               | Descripción Proyecto                   | Objetivo del proyecto                            | No de fam. a Benef. | Aporte Comunitario          | Costo aproximado Lps. | Responsable en la comunidad |
|----|-------------------------------------|--|--|---------------------|-----------------------------|-----------------------|-----------------------------|
| 1  | Difícil acceso a la comunidad.      | Reparación de carretera.               | Mejorar las condiciones de acceso.               | 250 fam. De la Zona | Mano de obra no calificada. | 700,000.00            | José Neptalí Arita          |
| 2  | Deficiente sistema de agua potable. | Reparación de Sistema de Agua.         | Mejorar las condiciones de vida de la población. | 80                  | Mano de obra no calificada. | 60,000.00             | José Neptalí Arita          |
| 3  | Malas condiciones de las viviendas. | Proyecto de mejoramiento de viviendas. | Mejorar las condiciones de vida de la población. | 50                  | Mano de obra no calificada. | 200,000.00            | José Neptalí Arita          |
| 4  | Bajos ingresos económicos           | Proyecto de ganadería                  | Mejorar las condiciones de vida de la población. | 50                  | Mano de obra no calificada. | 100,000.00            | José Neptalí Arita          |
| 5  | Bajos ingresos económicos           | Cajas Rurales.                         | Mejorar las condiciones de vida de la población. | 50                  | Mano de obra no calificada. | 200,000.00            | José Neptalí Arita          |
| 6  | Difícil acceso a servicios de salud | Construcción de centro de salud.       | Mejorar las condiciones de vida de la población. | 50                  | Mano de obra no calificada. | 250,000.00            | José Neptalí Arita          |
| 7  | Disposición inadecuada de excretas  | Construcción de alcantarillado         | Mejorar las condiciones de vida de la población. | 50                  | Mano de obra no calificada. | 400,000.00            | José Neptalí Arita          |
| 8  | No hay kinder                       | Construcción de edificio para kinder   | Mejorar las condiciones de vida de la población. | 50                  | Mano de obra no calificada. | 250,000.00            | José Neptalí Arita          |
| 9  | Bajos ingresos económicos           | Cursos de corte y confección.          | Mejorar las condiciones de vida de la población. | 50                  | Mano de obra no calificada. | 20,000.00             | José Neptalí Arita          |
| 10 | Bajos ingresos económicos           | Granja Avícola                         | Mejorar las condiciones de vida de la población. | 50                  | Mano de obra no calificada. | 40,000.00             | José Neptalí Arita          |

Plan Estratégico de Desarrollo de Sinuapa.

Comunidad: El Chorro.

Municipio: Sinuapa, Ocotepeque

| No | Problema identificado               | Descripción Proyecto                   | Objetivo del proyecto  | No de fam. a Benef. | Aporte Comunitario          | Costo aproximado Lps. | Responsable en la comunidad |
|----|-------------------------------------|--|--|---------------------|-----------------------------|-----------------------|-----------------------------|
| 1  | Deficiente sistema de agua potable. | Construcción de Sistema de Agua.       | Mejorar las condiciones de vida de la población.               | 14                  | Mano de obra no calificada. | 400,000.00            | Rafael Antonio Mancia       |
| 2  | Falta de energía Eléctrica          | Proyecto de electrificación.           | Aumentar y garantizar el acceso a mejores niveles de educación | 14                  | Mano de obra no calificada. | 500,000.00            | Mario Antonio Villalta.     |
| 3  | Malas condiciones de las viviendas. | Proyecto de mejoramiento de viviendas. | Mejorar las condiciones de acceso a la comunidad.              | 14                  | Mano de obra no calificada. | 75,000.00             | Juana Antonia Brizuela.     |
| 4  | Deforestación.                      | Proyecto de reforestación.             | Mejorar las condiciones de vida de la población.               | 14                  | Mano de obra no calificada. | 500,000.00            | Rafael Antonio Mancia       |
| 5  | Bajos ingresos económicos           | Microempresa de floristería.           | Mejorar las condiciones de vida de la población.               | 14                  | Mano de obra no calificada. | 100,000.00            | Rafael Antonio Mancia       |
| 6  | Difícil acceso a la comunidad.      | Reparación de carretera.               | Mejorar las condiciones de acceso.                             | 14                  | Mano de obra no calificada. | 120,000.00            | Rafael Antonio Mancia       |
| 7  | Disposición inadecuada de excretas  | Proyecto de letrinización.             | Mejorar las condiciones de vida de la población.               | 14                  | Mano de obra no calificada. | 30,000.00             | Rafael Antonio Mancia       |
| 8  | Falta de centros de recreación      | Construcción de cancha de football     | Mejorar las condiciones de vida de la población.               | 14                  | Mano de obra no calificada. | 20,000.00             | Rafael Antonio Mancia       |

Plan Estratégico de Desarrollo de Sinuapa.

Comunidad: El Peñasco.

Municipio: Sinuapa, Ocotepeque

| No | Problema identificado               | Descripción Proyecto                   | Objetivo del proyecto                            | No de fam. a Benef. | Aporte Comunitario          | Costo aproximado Lps. | Responsable en la comunidad |
|----|-------------------------------------|--|--|---------------------|-----------------------------|-----------------------|-----------------------------|
| 1  | Falta de energía Eléctrica          | Proyecto de electrificación.           | Mejorar las condiciones de vida de la población. | 30                  | Mano de obra no calificada. | 300,000.00            | Juan Ramón Mejía            |
| 2  | Difícil acceso.                     | Mejoramiento de la vía de acceso.      | Mejorar las condiciones de vida de la población. | 30                  | Mano de obra no calificada. | 150,000.00            | Juan Ramón Mejía            |
| 3  | Malas condiciones de las viviendas. | Proyecto de mejoramiento de viviendas. | Mejorar las condiciones de acceso.               | 30                  | Mano de obra no calificada. | 150,000.00            | Juan Ramón Mejía            |
| 4  | Hacinamiento escolar                | Ampliación de la escuela               | Mejorar las condiciones educativas.              | 30                  | Mano de obra no calificada. | 100,000.00            | Juan Ramón Mejía            |
| 5  | Falta de un jardín de niños.        | Construcción de Jardín de Niños.       | Mejorar las condiciones educativas.              | 30                  | Mano de obra no calificada. | 200,000.00            | Juan Ramón Mejía            |

Plan Estratégico de Desarrollo de Sinuapa.

Comunidad: El Moral.

Municipio: Sinuapa, Ocotepeque

| No | Problema identificado               | Descripción Proyecto                     | Objetivo del proyecto                               | No de fam. a Benef. | Aporte Comunitario          | Costo aproximado Lps. | Responsable en la comunidad |
|----|-------------------------------------|--|---|---------------------|-----------------------------|-----------------------|-----------------------------|
| 1  | Difícil acceso a servicios de salud | Construcción de centro de salud.         | Mejorar las condiciones de vida de la población.    | 425                 | Mano de obra no calificada. | 450,000.00            | Luís Alberto Villeda        |
| 2  | No hay servicio de agua.            | Mejoramiento del sistema de Agua.        | Tener un lugar apropiado para reuniones.            | 80                  | Mano de obra no calificada. | 120,000.00            | Luís Alberto Villeda        |
| 3  | Disposición inadecuada de excretas  | Construcción de Alcantarillado           | Mejorar las condiciones educativas en la comunidad. | 80                  | Mano de obra no calificada. | 600,000.00            | Luís Alberto Villeda        |
| 4  | Bajos ingresos económicos           | Proyecto De mini riego.                  | Mejorar las condiciones de vida.                    | 80                  | Mano de obra no calificada. | 800,000.00            | Luís Alberto Villeda        |
| 5  | Hacinamiento en la Escuela.         | Construcción de un aula.                 | Mejorar las condiciones educativas                  | 80                  | Mano de obra no calificada. | 100,000.00            | Luís Alberto Villeda        |
| 6  | Áreas de recreación.                | Mejoramiento de cancha de football.      | Mejorar las condiciones de vida                     | 80                  | Mano de obra no calificada. | 20,000.00             | Luís Alberto Villeda        |
| 7  | Falta de Apoyo a mujeres.           | Microempresa para mujeres.               | Mejorar las condiciones de vida.                    | 80                  | Mano de obra no calificada. | 100,000.00            | Luís Alberto Villeda        |
| 8  | Falta de capacitación tecnológica.  | Compra de copiadoras y computadoras.     | Mejorar las condiciones de vida.                    | 80                  | Mano de obra no calificada. | 100,000.00            | Luís Alberto Villeda        |
| 9  | Deficiente sistema eléctrico.       | Ampliación de proyecto eléctrico.        | Mejorar las condiciones de vida.                    | 80                  | Mano de obra no calificada. | 400,000.00            | Luís Alberto Villeda        |
| 10 | Disposición inadecuada de excretas  | Ampliación de proyecto de letrinización. | Mejorar las condiciones de vida.                    | 40                  | Mano de obra no calificada. | 90,000.00             | Luís Alberto Villeda        |



Plan Estratégico de Desarrollo de Sinuapa.

Comunidad: Los Cedros.

Municipio: Sinuapa, Ocotepeque

| No | Problema identificado               | Descripción Proyecto                     | Objetivo del proyecto                             | No de fam. a Benef. | Aporte Comunitario                     | Costo aproximado Lps. | Responsable en la comunidad |
|----|-------------------------------------|--|---|---------------------|--|-----------------------|-----------------------------|
| 1  | Difícil acceso.                     | Mejoramiento de carretera                | Mejorar las condiciones de vida de la población.  | 24                  | Mano de obra no calificada y material. | 200,000.00            | Carlos Alberto Peña.        |
| 2  | Falta de energía Eléctrica          | Proyecto de electrificación.             | Mejorar las condiciones educativas.               | 24                  | Mano de obra no calificada.            | 300,000.00            | Carlos Alberto Peña.        |
| 3  | No hay servicio de agua.            | Mejoramiento del sistema de Agua.        | Mejorar las condiciones de acceso a la comunidad. | 24                  | Mano de obra no calificada.            | 350,000.00            | Carlos Alberto Peña.        |
| 4  | Hacinamiento en la Escuela.         | Construcción de un aula.                 | Mejorar las condiciones educativas                | 24                  | Mano de obra no calificada y material. | 100,000.00            | Carlos Alberto Peña.        |
| 5  | Disposición inadecuada de excretas  | Ampliación de proyecto de letrinización. | Mejorar las condiciones de vida de la población.  | 10                  | Mano de obra no calificada y material. | 20,000.00             | Carlos Alberto Peña.        |
| 6  | Malas condiciones de las viviendas. | Proyecto de mejoramiento de viviendas.   | Mejorar las condiciones de vida de la población.  | 24                  | Mano de obra no calificada y material. | 120,000.00            | Carlos Alberto Peña.        |
| 7  | Falta de Apoyo económico.           | Creación de Microempresa ganadería.      | Mejorar las condiciones de vida de la población.  | 24                  | Mano de obra no calificada y material. | 200,000.00            | Carlos Alberto Peña.        |

Plan Estratégico de Desarrollo de Sinuapa.

Comunidad: San Francisco de Sumpul.

Municipio: Sinuapa, Ocotepeque

| No | Problema identificado            | Descripción Proyecto                  | Objetivo del proyecto                             | No de fam. a Benef. | Aporte Comunitario                    | Costo aproximado Lps. | Responsable en la comunidad |
|----|----------------------------------|---------------------------------------|---|---------------------|---------------------------------------|-----------------------|-----------------------------|
| 1  | Falta de edificio para Kinder    | Construcción de Kinder                | Mejorar las condiciones de vida.                  | 23                  | Terreno y mano de obra no calificada. | 90,000.00             | José Adelmo Escalón.        |
| 2  | Centros de recreación.           | Construcción de cancha de football.   | Mejorar las condiciones de acceso a la comunidad. | 45                  | Mano de obra no calificada            | 180,000.00            | Jerónimo Adonai Reyes       |
| 3  | Falta de edificio para reuniones | Construcción de casa comunal.         | Contar con un centro de reuniones.                | 45                  | Mano de obra no calificada            | 100,000.00            | Juan J. Chacon Murcia       |
| 4  | Escuela en malas condiciones     | Reparación de escuela.                | Mejorar las condiciones de vida.                  | 45                  | Mano de obra no calificada            | 60,000.00             | Juan J. Chacon Murcia       |
| 5  | Difícil acceso                   | Mantenimiento de carretera            | Mejorar las condiciones de vida.                  | 45                  | Mano de obra no calificada            | 150,000.00            | Juan J. Chacon Murcia       |
| 7  | Viviendas en mal estado          | Proyecto de mejoramiento de viviendas | Mejorar las condiciones de vida.                  | 45                  | Mano de obra no calificada            | 160,000.00            | Juan J. Chacon Murcia       |
| 8  | Falta de Apoyo económico.        | Creación de Microempresa.             | Mejorar las condiciones de vida.                  | 45                  | Mano de obra no calificada            | 100,000.00            | Juan J. Chacon Murcia       |
| 9  | Mejorar calidad de la educación. | Materiales didácticos.                | Mejorar las condiciones de vida.                  | 45                  | Mano de obra no calificada            | 20,000.00             | Juan J. Chacon Murcia       |
| 10 | Alto índice de analfabetismo     | Proyecto de alfabetización.           | Mejorar las condiciones de vida.                  | 45                  | Mano de obra no calificada            | 30,000.00             | Juan J. Chacon Murcia       |
| 11 | Falta de Apoyo económico.        | Creación de Microempresa ganadera     | Mejorar las condiciones de vida.                  | 45                  | Mano de obra no calificada            | 100,000.00            | Juan J. Chacon Murcia       |

Plan Estratégico de Desarrollo de Sinuapa.

**Comunidad: San Francisco de Sumpul.**

**Municipio: Sinuapa, Ocotepeque**

| <b>No</b> | <b>Problema identificado</b>  | <b>Descripción Proyecto</b>         | <b>Objetivo del proyecto</b>     | <b>No de fam. a Benef.</b> | <b>Aporte Comunitario</b>  | <b>Costo aproximado Lps.</b> | <b>Responsable en la comunidad</b> |
|-----------|-------------------------------|-------------------------------------|----------------------------------|----------------------------|----------------------------|------------------------------|------------------------------------|
| 12        | Falta de Apoyo económico.     | Creación de Microempresa panadería. | Mejorar las condiciones de vida. | 45                         | Mano de obra no calificada | 30,000.00                    | Juan J. Chacon Murcia              |
| 13        | Falta de Apoyo económico.     | Cajas Rurales.                      | Mejorar las condiciones de vida. | 45                         | Mano de obra no calificada | 200,000.00                   | Juan J. Chacon Murcia              |
| 14        | Falta de técnicas de cultivo. | Programa de manejos de pesticidas.  | Mejorar las condiciones de vida. | 45                         | Mano de obra no calificada | 20,000.00                    | Juan J. Chacon Murcia              |
| 15        | Falta de Apoyo a mujeres.     | Microempresa para mujeres.          | Mejorar las condiciones de vida. | 45                         | Mano de obra no calificada | 100,000.00                   | Juan J. Chacon Murcia              |

Plan Estratégico de Desarrollo de Sinuapa.

Comunidad: El Barcal

Municipio: Sinuapa, Ocotepeque

| No | Problema identificado              | Descripción Proyecto                   | Objetivo del proyecto                            | No de fam. a Benef. | Aporte Comunitario         | Costo aproximado Lps. | Responsable en la comunidad |
|----|------------------------------------|--|--|---------------------|----------------------------|-----------------------|-----------------------------|
| 1  | Falta de energía Eléctrica         | Proyecto de electrificación.           | Mejorar las condiciones de vida de la población. | 23                  | Mano de obra No calificada | 250,000.00            | Mauricio Arita López.       |
| 2  | Difícil acceso.                    | Mejoramiento de la vía de acceso.      | Mejorar las condiciones de vida de la población. | 23                  | Mano de obra No calificada | 150,000.00            | Mauricio Arita López.       |
| 3  | Molino de quebrar maíz.            | Instalación de un molino.              | Mejorar la producción.                           | 23                  | Mano de obra No calificada | 50,000.00             | Mauricio Arita López.       |
| 4  | Malas condiciones de las viviendas | Proyecto de mejoramiento de viviendas. | Mejorar las condiciones de vida de la población. | 23                  | Mano de obra No calificada | 80,000.00             | Mauricio Arita López.       |
| 5  | Hacinamiento en la Escuela.        | Ampliación de la escuela.              | Mejorar las condiciones de vida de la población. | 23                  | Mano de obra No calificada | 100,000.00            | Mauricio Arita López.       |
| 6  | Falta de edificio para Kinder      | Construcción de kinder                 | Mejorar las condiciones de vida de la población. | 23                  | Mano de obra No calificada | 150,000.00            | Mauricio Arita López.       |
| 7  | Falta de tierra para cultivo       | Compra de terrenos                     | Mejorar las condiciones de vida de la población. | 23                  | Mano de obra No calificada | 250,000.00            | Mauricio Arita López.       |
| 8  | Falta de edificio para reuniones   | Construcción de casa comunal           | Mejorar las condiciones de vida de la población. | 23                  | Mano de obra No calificada | 50,000.00             | Mauricio Arita López.       |
| 9  | Falta de áreas de recreación       | Construcción de cancha de football.    | Mejorar las condiciones de vida de la población. | 23                  | Mano de obra No calificada | 20,000.00             | Mauricio Arita López.       |

Plan Estratégico de Desarrollo de Sinuapa.

Comunidad: Cueva Honda

Municipio: Sinuapa, Ocotepeque

| No | Problema identificado               | Descripción Proyecto                   | Objetivo del proyecto                            | No de fam. a Benef. | Aporte Comunitario          | Costo aproximado Lps. | Responsable en la comunidad |
|----|-------------------------------------|--|--|---------------------|-----------------------------|-----------------------|-----------------------------|
| 1  | Falta de sistema de agua.           | Construcción de sistema de agua        | Mejorar las condiciones de vida de la población. | 17                  | Mano de obra no calificada. | 300,000.00            | Isaías Pinto Martínez.      |
| 2  | Difícil acceso.                     | Mantenimiento de carretera.            | Mejorar las condiciones educativas.              | 17                  | Mano de obra no calificada. | 100,000.00            | Isaías Pinto Martínez.      |
| 3  | Malas condiciones de las viviendas  | Proyecto de mejoramiento de viviendas. | Mejorar las condiciones de vida.                 | 17                  | Mano de obra no calificada. | 90,000.00             | Isaías Pinto Martínez.      |
| 4  | Falta de edificio para Kinder       | Construcción de kinder                 | Mejorar las condiciones educativas               | 17                  | Mano de obra no calificada. | 150,000.00            | Isaías Pinto Martínez.      |
| 5  | Falta de edificio para reuniones    | Construcción de casa comunal           | Mejorar las condiciones de vida.                 | 17                  | Mano de obra no calificada. | 80,000.00             | Isaías Pinto Martínez.      |
| 6  | Falta de áreas de recreación        | Construcción de cancha de football.    | Mejorar las condiciones de vida.                 | 17                  | Mano de obra no calificada. | 20,000.00             | Isaías Pinto Martínez.      |
| 7  | Escuela en malas condiciones.       | Reparación de la escuela.              | Mejorar las condiciones educativas               | 17                  | Mano de obra no calificada. | 90,000.00             | Isaías Pinto Martínez.      |
| 8  | Difícil acceso a servicios de salud | Construcción de centro de salud.       | Mejorar las condiciones de vida.                 | 17                  | Mano de obra no calificada. | 250,000.00            | Isaías Pinto Martínez.      |
| 9  | Falta de conocimientos técnicos     | Programa de capacitación técnica       | Mejorar las condiciones de vida.                 | 17                  | Mano de obra no calificada. | 20,000.00             | Isaías Pinto Martínez.      |
| 10 | Alto índice de desnutrición         | Mejorar la merienda escolar            | Mejorar las condiciones de vida.                 | 17                  | Mano de obra no calificada. | 100,000.00            | Isaías Pinto Martínez.      |

**Comunidad: Loma Escondida.**

**Municipio: Sinuapa, Ocotepeque**

| No | Problema identificado                     | Descripción Proyecto                    | Objetivo del proyecto                             | No de fam. a Benef. | Aporte Comunitario         | Costo aproximado Lps. | Responsable en la comunidad |
|----|---|---|---|---------------------|----------------------------|-----------------------|-----------------------------|
| 1  | Difícil acceso.                           | Construcción de carretera.              | Mejorar las condiciones de vida de la población.  | 56                  | Mano de obra No calificada | 50,000.00             | Santiago Guevara Arita      |
| 2  | Falta de sistema de agua.                 | Construcción de un sistema de agua.     | Mejorar las condiciones educativas.               | 56                  | Mano de obra No calificada | 250,000.00            | Santiago Guevara Arita      |
| 3  | Falta de energía eléctrica.               | Proyecto de Energía Eléctrica.          | Mejorar las condiciones de acceso a la comunidad. | 56                  | Mano de obra No calificada | 300,000.00            | Santiago Guevara Arita      |
| 4  | Viviendas en mal estado.                  | Mejoramiento de viviendas               | Mejorar las condiciones de vida.                  | 56                  | Mano de obra No calificada | 150,000.00            | Santiago Guevara Arita      |
| 5  | Edificio de iglesia en malas condiciones. | Remodelación de casa de oración.        | Mejorar las condiciones de vida.                  | 56                  | Mano de obra No calificada | 20,000.00             | Santiago Guevara Arita      |
| 6  | Falta de edificio para Kinder             | Construcción de kinder                  | Mejorar las condiciones educativas                | 56                  | Mano de obra No calificada | 200,000.00            | Santiago Guevara Arita      |
| 7  | Falta de la cerca en la Escuela.          | Construcción de la cerca en la escuela. | Mejorar las condiciones educativas                | 56                  | Mano de obra No calificada | 50,000.00             | Santiago Guevara Arita      |
| 8  | Letrinas en malas condiciones             | Mejoramiento de proyecto de letrinas.   | Mejorar las condiciones de vida de la población.  | 56                  | Mano de obra No calificada | 100,000.00            | Santiago Guevara Arita      |
| 9  | Falta de áreas de recreación              | Construcción de cancha de football      | Mejorar las condiciones de vida de la población.  | 56                  | Mano de obra No calificada | 20,000.00             | Santiago Guevara Arita      |
| 10 | Escuela en malas condiciones              | Reparación de la escuela.               | Mejorar las condiciones de vida de la población.  | 56                  | Mano de obra No calificada | 250,000.00            | Santiago Guevara Arita      |

Plan Estratégico de Desarrollo de Sinuapa.

Comunidad: El Portillo.

Municipio: Sinuapa, Ocotepeque

| No | Problema identificado              | Descripción Proyecto                      | Objetivo del proyecto                            | No de fam. A Benef. | Aporte Comunitario                              | Costo aproximado Lps. | Responsable en la comunidad |
|----|------------------------------------|---|--|---------------------|---|-----------------------|-----------------------------|
| 1  | Falta de centro básico             | Construcción de edificio.                 | Mejorar las condiciones de vida de la población. | 90                  | Mano de obra No calificada y materiales locales | 400,000.00            | Manuel de Jesús Sanabria.   |
| 2  | Falta de Sistema de agua.          | Construcción de sistema de agua.          | Mejorar las condiciones educativas.              | 20                  | Mano de obra No calificada y materiales locales | 250,000.00            | Manuel de Jesús Sanabria.   |
| 3  | Hacinamiento en la escuela.        | Construcción de aula.                     | Mejorar las condiciones educativas.              | 50                  | Mano de obra No calificada y materiales locales | 100,000.00            | Manuel de Jesús Sanabria.   |
| 4  | Mala disposición de basura         | Construcción de resumidero.               | Mejorar las condiciones de vida de la población. | 90                  | Mano de obra No calificada                      | 100,000.00            | Manuel de Jesús Sanabria.   |
| 5  | Contaminación de medio ambiente.   | Plan de Manejo de desechos sólidos        | Mejorar las condiciones de vida de la población. | 90                  | Mano de obra No calificada                      | 500,000.00            | Manuel de Jesús Sanabria.   |
| 6  | Disposición inadecuada de excretas | Construcción de proyecto de letrinización | Mejorar las condiciones de vida de la población. | 90                  | Mano de obra No calificada                      | 200,000.00            | Manuel de Jesús Sanabria.   |
| 7  | Falta de edificio para Kinder      | Construcción de kinder                    | Mejorar las condiciones de vida.                 | 90                  | Mano de obra No calificada                      | 250,000.00            | Manuel de Jesús Sanabria.   |

Plan Estratégico de Desarrollo de Sinuapa.

Comunidad: Nueva Esperanza.

Municipio: Sinuapa, Ocotepeque

| No | Problema identificado                | Descripción Proyecto              | Objetivo del proyecto                            | No de fam. a Benef. | Aporte Comunitario                              | Costo aproximado Lps. | Responsable en la comunidad |
|----|--------------------------------------|-----------------------------------|--|---------------------|---|-----------------------|-----------------------------|
| 1  | Falta de energía eléctrica           | Proyecto de electrificación.      | Mejorar las condiciones de vida de la población. | 50                  | Mano de obra No calificada y materiales locales | 500,000.00            | Marco Tulio García.         |
| 2  | Deficiente Sistema de agua.          | Ampliación del proyecto de agua.  | Mejorar las condiciones de vida de la población. | 20                  | Mano de obra No calificada y materiales locales | 100,000.00            | José Adelmo Calderón.       |
| 3  | Falta de desarrollo agrícola.        | Proyecto agrícola.                | Mejorar las condiciones de vida.                 | 40                  | Mano de obra No calificada                      | 300,000.00            | José Antonio Peña.          |
| 4  | Difícil acceso.                      | Construcción de carretera         | Mejorar las condiciones de acceso.               | 40                  | Mano de obra No calificada                      | 400,000.00            | José Antonio Peña.          |
| 5  | Falta de edificio para reuniones     | Construcción de casa comunal.     | Mejorar las condiciones de vida.                 | 40                  | Mano de obra No calificada                      | 60,000.00             | José Antonio Peña.          |
| 6  | Falta de áreas de recreación         | Construcción de cancha deportiva. | Mejorar las condiciones de vida.                 | 40                  | Mano de obra No calificada                      | 20,000.00             | José Antonio Peña.          |
| 7  | Falta de formación de recurso humano | Programas de capacitación         | Mejorar las condiciones de vida.                 | 40                  | Mano de obra No calificada                      | 100,000.00            | José Antonio Peña.          |
| 8  | Bajos ingresos económicos.           | Microempresa ganadera.            | Mejorar las condiciones de vida.                 | 40                  | Mano de obra No calificada                      | 100,000.00            | José Antonio Peña.          |
| 9  | Mala disposición de excretas         | Proyecto de letrinización.        | Mejorar las condiciones de vida.                 | 40                  | Mano de obra No calificada                      | 80,000.00             | José Antonio Peña.          |
| 10 | Deforestación.                       | Reforestación.                    | Mejorar las condiciones de vida.                 | 40                  | Mano de obra No calificada                      | 200,000.00            | José Antonio Peña.          |



Plan Estratégico de Desarrollo de Sinuapa.

Comunidad: Plan del Rancho.

Municipio: Sinuapa, Ocotepeque

| No | Problema identificado                     | Descripción Proyecto                      | Objetivo del proyecto                            | No de fam. a Benef. | Aporte Comunitario  | Costo aproximado Lps. | Responsable en la comunidad |
|----|---|---|--|---------------------|---|-----------------------|-----------------------------|
| 1  | Deficiente servicio de energía eléctrica  | Ampliación de sistema de electrificación. | Mejorar las condiciones de vida de la población. | 45                  | Postes, Mano de obra No calificada y materiales           | 200,000.00            | Jorge Peña. Alberto         |
| 2  | Deforestación de fuentes de agua          | Compra de terrenos                        | Mejorar las condiciones de vida de la comunidad. | 200                 | Mano de obra No calificada y materiales                   | 200,000.00            | Jorge Peña. Alberto         |
| 3  | Falta de edificio para el centro básico   | Construcción de edificio.                 | Mejorar las condiciones de vida de la población. | 800                 | Terreno, estudio, Mano de obra No calificada y materiales | 1,300,000.00          | Jorge Peña. Alberto         |
| 4  | Disposición inadecuada de excretas        | Construcción de alcantarillado            | Mejorar las condiciones de vida.                 | 100                 | Mano de obra No calificada                                | 200,000.00            | Jorge Peña. Alberto         |
| 5  | Difícil acceso a la comunidad             | Pavimentación.                            | Mejorar las condiciones de vida.                 | 200                 | Mano de obra No calificada                                | 10,000,000.00         | Jorge Peña. Alberto         |
| 6  | Deforestación.                            | Proyecto de reforestación                 | Mejorar las condiciones de vida.                 | 200                 | Mano de obra No calificada                                | 500,000.00            | Jorge Peña. Alberto         |
| 7  | Falta de áreas de recreación y cementerio | Compra de terrenos                        | Mejorar las condiciones de vida.                 | 200                 | Mano de obra No calificada                                | 100,000.00            | Jorge Peña. Alberto         |
| 8  | Disposición inadecuada de la basura       | Construcción de crematorio                | Mejorar las condiciones de vida.                 | 200                 | Mano de obra No calificada                                | 500,000.00            | Jorge Peña. Alberto         |
| 9  | Bajos ingresos económicos                 | Formación de microempresas.               | Mejorar las condiciones de vida.                 | 200                 | Mano de obra No calificada                                | 400,000.00            | Jorge Peña. Alberto         |

Plan Estratégico de Desarrollo de Sinuapa.

Comunidad: El Cocal.

Municipio: Sinuapa, Ocotepeque

| No | Problema identificado             | Descripción Proyecto            | Objetivo del proyecto                            | No de fam. a Benef. | Aporte Comunitario                              | Costo aproximado Lps. | Responsable en la comunidad |
|----|-----------------------------------|---------------------------------|--|---------------------|---|-----------------------|-----------------------------|
| 1  | Falta de un sistema de agua.      | Construcción de sistema de agua | Mejorar el acceso a la comunidad.                | 20                  | Mano de obra No calificada                      | 600,000.00            | Patronato                   |
| 2  | Viviendas en mal estado.          | Mejoramiento de viviendas       | Mejorar las condiciones educativas.              | 20                  | Mano de obra No calificada y materiales locales | 200,000.00            | Patronato                   |
| 3  | Mala disposición de excretas      | Proyecto de letrinización.      | Mejorar las condiciones de vida de la población. | 20                  | Mano de obra No calificada y materiales locales | 100,000.00            | Patronato                   |
| 4  | Falta de edificio para Kinder     | Construcción de kinder          | Mejorar las condiciones de vida de la población. | 20                  | Mano de obra No calificada y materiales locales | 250,000.00            | Patronato                   |
| 5  | Pocos Ingresos familiares.        | Micro empresas para mujeres.    | Mejorar las condiciones de vida de la población. | 20                  | Mano de obra No calificada y materiales locales | 200,000.00            | Patronato                   |
| 7  | Falta de edificio para reuniones. | Construcción de casa comunal.   | Mejorar las condiciones de vida de la población. | 20                  | Mano de obra No calificada y materiales locales | 60,000.00             | Patronato                   |

Plan Estratégico de Desarrollo de Sinuapa.

Comunidad: Veracruz.

Municipio: Sinuapa, Ocotepeque

| No | Problema identificado                 | Descripción Proyecto                | Objetivo del proyecto                            | No de fam. a Benef. | Aporte Comunitario         | Costo aproximado Lps. | Responsable en la comunidad |
|----|---------------------------------------|-------------------------------------|--|---------------------|----------------------------|-----------------------|-----------------------------|
| 1  | Inundación de zona agrícola           | Canalización de aguas lluvias       | Mejorar las condiciones de vida de la población. | 46                  | Mano de obra No calificada | 150,000.00            | Patronato                   |
| 2  | Deficientes condiciones para cultivos | Proyecto de mini riego por gravedad | Mejorar las condiciones educativas.              | 46                  | Mano de obra No calificada | 200,000.00            | Patronato                   |
| 3  | Deficientes condiciones para cultivos | Proyecto de mini riego por goteo    | Mejorar el acceso a la comunidad.                | 16                  | Mano de obra No calificada | 80,000.00             | Patronato                   |
| 4  | No hay edificio para kinder           | Construcción de kinder.             | Mejorar las condiciones de vida.                 | 46                  | Mano de obra No calificada | 250,000.00            | Patronato                   |
| 5  | Bajos ingresos económicos             | Proyecto de producción de piñón     | Mejorar las condiciones de vida.                 | 46                  | Mano de obra No calificada | 150,000.00            | Patronato                   |
| 6  | Disposición inadecuada de excretas.   | Proyecto de alcantarillado.         | Mejorar las condiciones de vida.                 | 46                  | Mano de obra No calificada | 750,000.00            | Patronato                   |
| 7  | Difícil acceso.                       | Mantenimiento de carretera.         | Mejorar las condiciones de vida.                 | 46                  | Mano de obra No calificada | 150,000.00            | Patronato                   |
| 8  | Viviendas en mal estado.              | Mejoramiento de viviendas           | Mejorar las condiciones de vida.                 | 46                  | Mano de obra No calificada | 150,000.00            | Patronato                   |
| 9  | Bajos ingresos económicos             | Bono Agrícola.                      | Mejorar las condiciones de vida.                 | 46                  | Mano de obra No calificada | 250,000.00            | Patronato                   |
| 10 | Deficiente apoyo a las mujeres.       | Proyecto de cajas rurales           | Mejorar las condiciones de vida.                 | 46                  | Mano de obra No calificada | 300,000.00            | Patronato                   |
| 11 | Falta de áreas de recreación          | Cancha de football.                 | Mejorar las condiciones de vida.                 | 46                  | Mano de obra No calificada | 20,000.00             | Patronato                   |

**Comunidad: El Malcote.**

**Municipio: Sinuapa, Ocotepeque**

| No | Problema identificado                    | Descripción Proyecto           | Objetivo del proyecto            | No de fam. a Benef. | Aporte Comunitario         | Costo aproximado Lps. | Responsable en la comunidad |
|----|--|--------------------------------|----------------------------------|---------------------|----------------------------|-----------------------|-----------------------------|
| 1  | Falta de energía eléctrica.              | Proyecto de energía eléctrica. | Mejorar las condiciones de vida. | 35                  | Mano de obra No calificada | 300,000.00            | Patronato                   |
| 2  | Viviendas en mal estado.                 | Mejoramiento de viviendas      | Mejorar las condiciones de vida. | 35                  | Mano de obra No calificada | 140,000.00            | Patronato                   |
| 3  | Disposición inadecuada de las excretas.  | Proyecto de Letrinización      | Mejorar las condiciones de vida. | 35                  | Mano de obra No calificada | 70,000.00             | Patronato                   |
| 4  | Bajos ingresos económicos.               | Formación de Micro empresa     | Mejorar las condiciones de vida. | 35                  | Mano de obra No calificada | 120,000.00            | Patronato                   |
| 5  | Deforestación.                           | Proyecto de Reforestación      | Mejorar las condiciones de vida. | 35                  | Mano de obra No calificada | 500,000.00            | Patronato                   |
| 6  | No hay Kinder.                           | Construcción de Kinder.        | Mejorar las condiciones de vida. | 35                  | Mano de obra No calificada | 250,000.00            | Patronato                   |
| 7  | No hay explotación del sector turístico. | Centro Turístico.              | Mejorar las condiciones de vida. | 35                  | Mano de obra No calificada | 400,000.00            | Patronato                   |
| 8  | Edificio escolar en mal estado.          | Mejoramiento de la escuela.    | Mejorar las condiciones de vida. | 35                  | Mano de obra No calificada | 100,000.00            | Patronato                   |
| 9  | Difícil acceso a los servicios de salud  | Botiquín comunitario.          | Mejorar las condiciones de vida. | 35                  | Mano de obra No calificada | 20,000.00             | Patronato                   |
| 10 | Bajos ingresos económicos.               | Bonos solidarios.              | Mejorar las condiciones de vida. | 35                  | Mano de obra No calificada | 100,000.00            | Patronato                   |

Plan Estratégico de Desarrollo de Sinuapa.

**Comunidad: El Cutal.**

**Municipio: Sinuapa, Ocotepeque**

| No | Problema identificado                   | Descripción Proyecto             | Objetivo del proyecto            | No de fam. a Benef. | Aporte Comunitario         | Costo aproximado Lps. | Responsable en la comunidad |
|----|---|----------------------------------|----------------------------------|---------------------|----------------------------|-----------------------|-----------------------------|
| 1  | No hay sistema de agua.                 | Proyecto de agua potable         | Mejorar las condiciones de vida. | 18                  | Mano de obra No calificada | 200,000.00            | Patronato                   |
| 2  | Difícil acceso.                         | Mejoramiento de calle            | Mejorar las condiciones de vida. | 18                  | Mano de obra No calificada | 300,000.00            | Patronato                   |
| 3  | Difícil acceso a los servicios de salud | Implementar un Botiquín de salud | Mejorar las condiciones de vida. | 18                  | Mano de obra No calificada | 20,000.00             | Patronato                   |
| 4  | Bajos ingresos económicos.              | Caja rural (hortalizas)          | Mejorar las condiciones de vida. | 18                  | Mano de obra No calificada | 50,000.00             | Patronato                   |
| 5  | Viviendas en mal estado.                | Mejoramiento de viviendas        | Mejorar las condiciones de vida. | 18                  | Mano de obra No calificada | 40,000.00             | Patronato                   |
| 6  | Difícil acceso.                         | Mejoramiento del puente          | Mejorar las condiciones de vida. | 18                  | Mano de obra No calificada | 100,000.00            | Patronato                   |

**Comunidad: Cacalguapa.**

**Municipio: Sinuapa, Ocotepeque**

| No | Problema identificado                   | Descripción Proyecto      | Objetivo del proyecto            | No de fam. a Benef. | Aporte Comunitario         | Costo aproximado Lps. | Responsable en la comunidad |
|----|---|---------------------------|----------------------------------|---------------------|----------------------------|-----------------------|-----------------------------|
| 1  | Difícil acceso.                         | Mejoramiento de calle.    | Mejorar las condiciones de vida. | 15                  | Mano de obra No calificada | 200,000.00            | Patronato                   |
| 2  | Hacinamiento escolar.                   | Ampliación de escuela.    | Mejorar las condiciones de vida. | 15                  | Mano de obra No calificada | 100,000.00            | Patronato                   |
| 3  | Disposición inadecuada de las excretas. | Proyecto de Letrinización | Mejorar las condiciones de vida. | 15                  | Mano de obra No calificada | 40,000.00             | Patronato                   |

Plan Estratégico de Desarrollo de Sinuapa.

**Comunidad: El Carrizal.**

**Municipio: Sinuapa, Ocotepeque**

| No | Problema identificado                      | Descripción Proyecto                     | Objetivo del proyecto            | No de fam. a Benef. | Aporte Comunitario         | Costo aproximado Lps. | Responsable en la comunidad |
|----|--|--|----------------------------------|---------------------|----------------------------|-----------------------|-----------------------------|
| 1  | No hay sistema de agua.                    | Realizar un Proyecto de agua.            | Mejorar las condiciones de vida. | 56                  | Mano de obra No calificada | 200,000.00            | Patronato                   |
| 2  | Disposición inadecuada de las excretas.    | Proyecto de Letrinización.               | Mejorar las condiciones de vida. | 56                  | Mano de obra No calificada | 140,000.00            | Patronato                   |
| 3  | Bajos ingresos económicos.                 | Proyecto de granos básicos y hortalizas. | Mejorar las condiciones de vida. | 56                  | Mano de obra No calificada | 40,000.00             | Patronato                   |
| 4  | No hay sistema eléctrico.                  | Proyecto de Electrificación.             | Mejorar las condiciones de vida. | 56                  | Mano de obra No calificada | 450,000.00            | Patronato                   |
| 5  | Hacinamiento escolar.                      | Ampliación de la escuela.                | Mejorar las condiciones de vida. | 56                  | Mano de obra No calificada | 100,000.00            | Patronato                   |
| 6  | No hay kinder.                             | Construcción e un kinder                 | Mejorar las condiciones de vida. | 56                  | Mano de obra No calificada | 250,000.00            | Patronato                   |
| 7  | Falta de un lugar para realizar reuniones. | Construcción de una casa comunal         | Mejorar las condiciones de vida. | 56                  | Mano de obra No calificada | 60,000.00             | Patronato                   |
| 8  | Viviendas en mal estado.                   | Mejoramiento de viviendas.               | Mejorar las condiciones de vida. | 56                  | Mano de obra No calificada | 150,000.00            | Patronato                   |
| 9  | No hay acceso a tierras para cultivos.     | Compra de tierra.                        | Mejorar las condiciones de vida. | 56                  | Mano de obra No calificada | 300,000.00            | Patronato                   |

Plan Estratégico de Desarrollo de Sinuapa.

**Comunidad: Valle de Mercedes.**

**Municipio: Sinuapa, Ocotepeque**

| No | Problema identificado              | Descripción Proyecto                    | Objetivo del proyecto            | No de fam. a Benef. | Aporte Comunitario         | Costo aproximado Lps. | Responsable en la comunidad |
|----|------------------------------------|---|----------------------------------|---------------------|----------------------------|-----------------------|-----------------------------|
| 1  | Difícil acceso.                    | Mejoramiento de calle.                  | Mejorar las condiciones de vida. | 75                  | Mano de obra No calificada | 50,000.00             | Patronato                   |
| 2  | Deficiente abastecimiento de agua. | Ampliación del sistema de agua potable. | Mejorar las condiciones de vida. | 75                  | Mano de obra No calificada | 150,000.00            | Patronato                   |
| 3  | Hacinamiento escolar.              | Ampliación de la escuela.               | Mejorar las condiciones de vida. | 75                  | Mano de obra No calificada | 90,000.00             | Patronato                   |

**Comunidad: El Ocotillo.**

**Municipio: Sinuapa, Ocotepeque**

| No | Problema identificado              | Descripción Proyecto                     | Objetivo del proyecto            | No de fam. a Benef. | Aporte Comunitario         | Costo aproximado Lps. | Responsable en la comunidad |
|----|------------------------------------|--|----------------------------------|---------------------|----------------------------|-----------------------|-----------------------------|
| 1  | Difícil acceso.                    | Mejoramiento de la calle.                | Mejorar las condiciones de vida. | 35                  | Mano de obra No calificada | 200,000.00            | Patronato                   |
| 2  | Bajos ingresos económicos.         | Creación de cajas rurales.               | Mejorar las condiciones de vida. | 35                  | Mano de obra No calificada | 150,000.00            | Patronato                   |
| 3  | Deficiente abastecimiento de agua. | Ampliación del proyecto de agua potable. | Mejorar las condiciones de vida. | 35                  | Mano de obra No calificada | 200,000.00            | Patronato                   |
| 4  | Hacinamiento escolar.              | Ampliación de la escuela.                | Mejorar las condiciones de vida. | 35                  | Mano de obra No calificada | 100,000.00            | Patronato                   |

## PLAN DE MONITOREO Y SEGUIMIENTO

En el presente plan se dan a conocer las actividades a realizarse durante los próximos años a efecto de lograr el desarrollo del municipio, en el mismo se determinan los niveles de necesidades básicas insatisfechas de la población y además se plantean las posibles alternativas de solución a la problemática.

Esta medición se determinó a través del diagnóstico que corresponde a la línea de base municipal, misma que sirvió como eje transversal para la construcción de este **Plan Estratégico De Desarrollo Municipal de Sinuapa, Ocoatepeque.**

Los indicadores como las necesidades básicas insatisfechas, mortalidad, morbilidad, cobertura de salud, niveles de ingreso y empleo, índice de desarrollo humano, niveles de analfabetismo, escolaridad, situación de vivienda deben de ser medidos al durante y al finalizar el periodo de ejecución del presente plan para tener claridad sobre los cambios alcanzados por el municipio en dicho periodo.

El presente Plan debe ser evaluado anualmente con el fin de verificar y ajustar el cumplimiento de metas, actualizar los planes operativos anuales y el mismo plan estratégico para garantizar su concordancia con los cambios en el ambiente que tienen que ver con las políticas de gobierno además de las nuevas fortalezas, oportunidades, debilidades y amenazas. Esto se hará a nivel de cabildos abiertos, reuniones comunitarias y reuniones del comité de evaluación, reuniones que deberán realizarse anualmente.

Los avances y la ejecución del plan se medirán de la siguiente forma:

- ✚ Realizar la medición del cumplimiento de las metas propuestas en forma periódica para garantizar la ejecución de acciones que promuevan el cambio, al finalizar el periodo se medirá el grado de impacto de los proyectos implementados para determinar o cuantificar el nivel de desarrollo alcanzado en el municipio.
- ✚ Se deberá realizar la evaluación del comportamiento de indicadores, si los cambios en los mismos son positivos y se disminuido la problemática en salud, se han mejorado los niveles de empleo e ingreso, se han elevado los niveles de educación, y sobre todo si se ha alcanzado la participación y el empoderamiento de la población en la ejecución de las acciones podemos entonces decir que la estrategia ha sido efectiva y se habrá cumplido con la visión de la mancomunidad y la estrategia será exitosa.

En el **Comité De Monitoreo, Seguimiento Y Evaluación** deberán participar miembros de instituciones publicas y privadas de desarrollo con acción en el municipio, miembros de la corporación y del **CDM**, representantes de la sociedad civil, representantes de **CODEPO, AMVAS, ASONOG**, Gobernación y Justicia y otras como instituciones que impulsan procesos de descentralización, gestión y ejecución del Plan, los cuales deberán elaborar su plan de trabajo en el periodo que consideren necesario.