



***Plan Municipal
Gestión Local de Riesgo
Citalá***

Citalá, 08 de Septiembre de 2005

Introducción

El proyecto “Gestión Participativa del Riesgo en la Cuenca Alta del Río Lempa” Trifinio/GTZ, en la región del Trifinio en El Salvador ha desarrollado el proceso de asistencia técnica para la implementación del componente de prevención y mitigación de desastres del Programa Trinacional de Desarrollo Sostenible en la Cuenca Alta del Río Lempa “PTCARL”. . En ese marco se ha realizado el proceso de caracterización socioambiental y de gestión de riesgo en tres subcuencas priorizadas en la microregión La Palma en Chalatenango, además de desarrollar las etapas del proceso de gestión local de riesgo cuyo objetivo es el fortalecimiento de las capacidades de los actores locales microregionales, municipales y comunitarios.

El aporte de la Cooperación Técnica Alemana (GTZ) consiste en la identificación de amenazas, vulnerabilidad y riesgos con las propuestas de acciones de intervención en prevención, mitigación y preparación que se construyen de manera participativa con los actores en los diferentes niveles.

En la microregión La Palma que comprende los municipios de La Palma, San Ignacio y Citalá, en el departamento de Chalatenango se han realizado las acciones para el fortalecimiento de las estructuras existentes y conformadas para socializar el enfoque de Gestión Local de Riesgo, e incorporarlo en la planificación del cual contempla procesos sociales como es la organización comunitaria como una de las herramientas para encaminarse hacia el desarrollo comunitario, municipal y Microregional.

En el municipio de Citalá se ha realizado actividades significativas del proceso de Gestión Local de Riesgo desarrollando las etapas de identificación, organización, capacitación y sensibilización, que han permitido iniciar la etapa de planificación para que de manera conjunta se propongan obras de PMP con la finalidad de reducir el impacto de las amenazas y ser coadyuvantes en reducir la vulnerabilidad de la población.

Esta Red municipal de GLR elabora los planes de manejo de riesgo, que es un documento que posee información general del municipio y las comunidades, detalla las acciones planificadas y puntualiza los recursos con que cuentan, lo que permite priorizar actividades y además contar con el apoyo de la institucionalidad local para establecer relaciones de gestión e incidencia para concretar soluciones consensuadas.

Índice

| | |
|--|----|
| I. Metodología para la elaboración del Plan Municipal de GLR | 4 |
| II. Ubicación geográfica del municipio | 5 |
| III. Características generales del municipio | 5 |
| VI. Aspectos socioeconómicos | 8 |
| V. Mapeo de Riesgos | 9 |
| VI. Mapa de recursos | 13 |
| VII. Grupo de Gestión Local de Riesgo | 16 |
| VIII. Comisiones de trabajo | 16 |
| IX. Comité de emergencia | 17 |
| X. Plan operativo | 19 |
| XI. Mapa del municipio | 21 |
| XII. Anexos | 22 |
| XII.1. Plan de manejo de Riesgo de la comunidad Los Planes | 23 |
| XII.2. Plan de manejo de Riesgo de la comunidad San Ramón | 28 |
| XII.3. Plan de manejo de Riesgo de la comunidad San Lorenzo | 33 |
| XII.4. Plan de manejo de Riesgo de la comunidad Llano de la Virgen | 39 |
| XII.5. Organigrama de la red de GLR municipal | 45 |

PLAN MUNICIPAL GESTIÓN LOCAL DE RIESGO CITALÁ

I. Metodología para la preparación del Plan de GLR de Citalá

Para la preparación del Plan Municipal de GLR se desarrollaron diferentes actividades participativas para recopilar información del municipio, de sus cantones y comunidades; este proceso se desarrolló en base a diferentes técnicas y utilizando un formato sencillo para la organización de la información:

1. Taller de análisis de riesgos, esta actividad se desarrolló en marzo del 2004 con la participación de representantes comunitarios y municipales que identificaron de manera preliminar las amenazas y vulnerabilidades del municipio y las acciones de intervención (prevención, mitigación y preparación).

2. Talleres de trabajo con Grupo de GLR de Citalá y conformación de Redes de GLR, a partir de la conformación de los Comités Comunitarios de GLR y el Grupo Municipal de GLR de Citalá, se desarrollaron una serie de reuniones en el municipio para orientar en la preparación del plan municipal y los planes comunitarios; un antecedente importante en este sentido fueron las acciones tomadas por la llegada a El Salvador del Huracán "Adrián", acción que sirvió para destacar la importancia de las acciones de prevención y mitigación y no solo los aspectos de emergencia o preparación.

Los talleres se realizaron en la Casa Comunal y en la sala de reuniones de la Alcaldía de Citalá y contó con representantes comunitarios que tenía la responsabilidad de complementar la información comunitaria de forma participativa.

3. Mesa de Gestión Local de Riesgo de la microregión y sistema modular de capacitación, la Mesa de GLR de la microregión La Palma, que comprende los municipios de San Ignacio, Citalá y La Palma y sus respectivos representantes, culminó un sistema modular de capacitación en los siguientes temas:

- Módulo 1. Ciclo Técnico sobre el Manejo del Riesgo y Gestión Local del Riesgo.
- Módulo 2. Proyección y Evaluación.
- Módulo 3. Organización Comunitaria.
- Módulo 4. Gestión e Incidencia.

El desarrollo de los módulos permitió fortalecer capacidades de los actores locales para la comprensión del enfoque de GLR y la preparación del Plan Municipal y Comunitario con iniciativas de acciones de Prevención, Mitigación y Preparación que a partir de un plan operativo se concretan o inician.

3. Bibliografía y antropofuentes, para ubicar información del municipio y los cantones, se hizo uso de documentos municipales como el Plan Municipal de Inversiones 2004-2005, información de la Unidad de Salud de Citalá e informantes claves (presidentes de ADESCOS, Alcalde Municipal, PNC y otros).

4. Caracterización de Subcuencas, durante el período de julio 2004 a julio 2005 se desarrolló un proceso de caracterización de la subcuenca Shushula, el cual fortaleció la organización comunitaria y municipal en el área de la Gestión de Riesgo, también permitió definir acciones de intervención (PMP) y productos gráficos (mapas de amenazas georeferenciados) que permiten la ubicación exacta de las zonas con amenazas.

II. Ubicación geográfica del municipio

Citalá, está ubicado a 92 Kms de San Salvador llegando sobre la carretera Troncal del Norte y es el último municipio del departamento de Chalatenango en la zona norte del país y fronterizo con la República de Honduras, además linda con el municipio de Metapán al noroeste y al sur con el municipio de San Ignacio. Consta de 8 cantones y 31 caseríos. Posee un área de 79.50 Km², distribuido en el área urbana del municipio es de 1.50 Kms² y el área rural es de 78 Km² con una población aproximada de 7000 habitantes.

III. Características generales del municipio:

Hidrografía: En el municipio de Citalá atraviesa una importante cantidad de ríos y quebradas que enriquecen el sistema hidrográfico en dicho municipio, siendo su principal utilización para el uso domestico, consumo humano y animal.

Las fuentes de agua de mayor importancia por su longitud y presencia de agua son las siguientes: Quebrada Guantol, Manzanal, Polcho, y los Ríos Lempa, Shushula, Pomola y Lagunetas.

Orografía: El municipio de Citalá se encuentra rodeado por montañas y cerros como El Pital, Cayahuanca, El Shuntrun y Las Pilas, que son de mucho valor ecológico en la microregión. Los cerros cercanos al municipio son Montecristo, Redondo, Guamilar, Los Papales, Piedra Menuda, Chivo, San Silvestre, Los Tamales, Aguacatillo, Flor China, El Zapotal o Chiporro, El Chaparrón, Las Lomas, La Montañita, La Llorona, y de Masala o de las Tejeras.

Los cerros de mayor importancia son el macizo de Montecristo está a 16.1 Km. al oeste de la cabecera municipal, y es parte del punto triffinio para la demarcación fronteriza entre las Repúblicas de Guatemala, Honduras y El Salvador, su elevación es de 2418 msnm; y el Piedra Menuda que está ubicado a 7.4 Km. al noroeste de la cabecera municipal, se encuentra en la línea fronteriza entre las Repúblicas de El Salvador y Honduras, su elevación es de 1565 msnm.

Clima: El factor orográfico juega un papel clave en la definición de las regiones climáticas de El Salvador. Según Köppen y Sapper-Lauer se pueden distinguir cuatro regiones climáticas en el país, en el caso del municipio de Citalá se encuentra un clima tropical subdividido en dos: cálido en la parte este, que pertenece al tipo de tierra caliente y fresco en la parte oeste

que pertenece al tipo tierra templada a fría, en monto pluvial anual oscila entre 2400 y 2900 mm.

Vegetación: Dentro del municipio, la vegetación que representa mayor porcentaje es la vegetación abierta predominante siempre verde tropical sub montano de coníferas el representa un 65% seguido de las zonas de cultivos ó mezclas de sistemas productivos con un 22%, y en menor porcentaje se encuentra la vegetación abierta siempre verde latí foliada esclerofila (chaparral) y la vegetación verde tropical ombrofila montana nubosa.

Geología

La República de El Salvador se sitúa sobre el denominado “Cinturón de Fuego del Pacífico”, el cual agrupa a más del 75% de los volcanes del mundo. Es un país joven, desde el punto de vista de la geología, con una intensa actividad sísmica y volcánica relacionada con la zona de subducción paralela a la costa.

Más del 95% del territorio está ocupado por materiales de origen volcánico extrusivo del Terciario y Cuaternario. Las rocas más antiguas, las únicas de origen marino que afloran en el país, se localizan en el noroeste: calizas, conglomerados y areniscas pertenecientes al Cretácico Superior. Existen también unos pequeños afloramientos de rocas intrusivas de carácter granodiorítico en las montañas cerca de Metapán y Chalatenango.

Los materiales que conforman la geología del país son predominantemente de origen volcánico, efusivo y explosivo, de edad Terciaria y Cuaternaria. Una pequeña parte del país está compuesta por rocas sedimentarias y rocas Intrusivas

Las características geológicas del municipio están detalladas a continuación:

| DESCRIPCIÓN | FORMACIÓN | GEOLOGÍA | AREA (HA) | PORCENTAJE |
|--|----------------------|----------|-----------------|----------------|
| Piroclastitas ácidas, epiclastitas volcánicas con tobas ardientes y fundidas; efusivas ácidas Intercaladas | Chalatenango | ch1 | 268.03 | 23.93% |
| Efusivas acidas e intermedias-Acidas | Cuscatlan | c2 | 37.13 | 3.32% |
| Efusivas intermedias-acidas, piroclastitas, tobas ardientes, riolitas, epiclastitas volcanicas | Morazán | m1 | 292.37 | 26.10% |
| Efusivas básicas-intermedias hasta intermedias-ácidas, Piroclastitas, epiclastitas volcánicas. Alteración regional por influencia Hydroterma | Morazán | m2 | 250.02 | 22.32% |
| Granito, granodiorita | Morazán-Chalatenango | G | 272.51 | 24.33% |
| | | | 1,120.05 | 100.00% |

FUENTE: Elaboración propia con información de Sistemas de información Geográfica, MARN.

Suelos: Los suelos que se encuentran en el municipio de Citalá en su mayor porcentaje son los Latosoles Arcillosos Ácidos con un 73%, seguido por los Latosoles Arcillosos Rojizos con un 25% y en un menor porcentaje los Litosoles con un 22%.

GEOMORFOLOGÍA

La geomorfología es el estudio de las formas de la tierra y sus paisajes, incluyendo la descripción, clasificación, origen, desarrollo e historia de la superficie del planeta. La forma del relieve tiene una particular importancia a la hora de realizar un estudio del medio físico, ya que el modelado de la superficie terrestre es importante por la influencia que pueda tener en el inventario de otros elementos y determinados procesos.

La zona en estudio está ubicada sobre la Región Geomorfológica: “La Cordillera Fronteriza”, situada al norte del país, en la frontera con Honduras. Abarca primordialmente el área norte de los departamentos de Santa Ana, Chalatenango, Cabañas, Morazán, una pequeña extensión al noroeste de San Miguel y La Unión. Cubre un área de unos 4,400 Km² aproximadamente. Presenta un rango de elevaciones desde los 300 msnm hasta más de los 2700 msnm. Aquí se encuentran las mayores elevaciones del país como son: El Pital (2,700 msnm) y Trifinio (2,418 msnm).

Es un sistema de montañas y cerros, no-continuo, en algunos lugares forman serranías pero en otros se encuentran como bloques aislados, interrumpido por valles intramontañosos. Su relieve es muy accidentado presentando un rango de pendientes entre 30 – 50% en las estribaciones montañosas. Pero también se observan pendientes mayores del 70% en las crestas de los macizos montañosos.

Esta cordillera está constituida, principalmente, por rocas extrusivas básicas a medio ácidas de carácter riolítico, así como piroclásticas ácidas y epiclásticas volcánicas pertenecientes a las formaciones volcánicas Morazán (La más antigua) y Chalatenango. En el sector occidental afloran las rocas sedimentarias marinas y las rocas intrusivas de carácter granodiorítico.

Le caracteriza un clima de sabana tropical caliente en las estribaciones bajas, pero al mismo tiempo en las mayores elevaciones se observa un clima tropical caluroso o de tierra templada para la media montaña y tropical de altura para las zonas de alta montaña. Se registran precipitaciones de 1700 a un máximo de 2400 mm anuales y temperaturas medias comprendidas entre 20 y 22° C para las estribaciones bajas montañosas hasta temperaturas de 16 a 10 ° C para las cimas de las montañas. Con una radiación promedio anual elevada, entre 4.2 y 3.8 cal/cm² para toda el área.

IV. Aspectos socioeconómicos y productivos del municipio

| Lugar | Ocupación | Servicios Básicos | Cultivos | Problemática |
|--------------------|--|--|--|---|
| Citalá | Agricultura Comercio Ganadería Jornaleros | Energía eléctrica, agua potable, educación Salud, telefonía, | Maíz Fríjol hortalizas | Desempleo Desorganización Falta de mercado Zona fronteriza Falta de recursos económicos |
| Lagunetas | Agricultura Manejo de bosques de pino | Energía eléctrica, agua potable, centro escolar, iglesia evangélica, molino, tiendas | Fríjol Maíz Madera Producción de palillo | Incendios forestales, deslizamientos |
| Los Planes | Agricultura ganadería | Enregía eléctrica Centro Escolar Iglesia Agua Dispensario de Salud Tiendas Molino | Frijol Maíz Hortalizas | Reducido mercado Violencia intrafamiliar, desintegración familiar |
| Llano de la Virgen | Agricultura | Energía eléctrica, agua potable,, promotor de salud, calle de acceso, centro escolar, iglesia católica y evangélica, tiendas | Fríjol Maíz | Presa El Cimarrón El acceso de Salguazapa a Lagunetas Deterioro de puente de hamaca Las Cañitas |
| San Lorenzo | Agricultura Ganadería | Energía eléctrica, centro escolar, Iglesia, agua potable, casa comunal, tiendas de consumo y molino | Maíz, fríjol, chile, tomate | Suelos erosionados, alto costo de insumos, violencia intrafamiliar |
| San Ramón | Agricultura Ganadería | Energía eléctrica, Centro escolar, telefonía, agua potable, promotor de salud, ADESCO, casa comunal, calle de acceso | Maíz Fríjol Chile Tomate | Sequías, plagas en los cultivos, vientos fuertes |

| | | | | |
|-------------|---|---|-----------------------------|---|
| Talquezalar | Agricultura Bosques Comercio de madera | Agua de nacimientos, centro escolar, iglesia católica, | Maíz, frijol, hortalizas | Desnutrición infantil No hay calle de acceso |
|-------------|---|---|-----------------------------|---|

El trabajo de disminución de los riesgos en el municipio no se centra en la atención a las emergencias, sino en el análisis permanente de las amenazas, vulnerabilidades y riesgos para definir con anticipación las medidas necesarias de intervención en prevención, mitigación y preparación que la población organizada, por tanto es conveniente analizar y ordenar el tipo de acciones a realizar.

V. MAPEO DE RIESGOS

ANÁLISIS DE RIESGO Y ACCIONES DE PMP (Prevención, Mitigación y Preparación)

A partir del análisis de riesgo establecido en los procesos municipales en donde se identificaron las amenazas naturales y socionaturales

| Amenaza | Vulnerabilidad | Riesgo |
|--|--|---|
| Deslizamientos y derrumbes | Ubicación de viviendas en terrenos frágiles y laderas sobre la carretera de Citalá a Metapán y en El Poy | Perdida de vidas e infraestructura y obstrucción del acceso a las comunidades |
| Prevención | Mitigación | Preparación |
| Construcción de barreras vivas y reforestación en terrenos frágiles Reforestación, muros secos, diques de madera y gaviones | Capacitación sobre la elección de terrenos seguros para la construcción de viviendas Organización de los agricultores | Elaboración de un plan de Gestión de riesgo |

| Amenaza | Vulnerabilidad | Riesgo |
|--|--|---|
| Desbordamiento de río Lempa o inundación | Ubicación de viviendas en las riberas del río Lempa en el Poy, casco urbano de Citalá y Llano de la Virgen | Perdida de viviendas, vidas, cosechas de granos básicos y animales. |
| Prevención | Mitigación | Preparación |
| Construcción de gaviones y muros de contención Reforestación y obras de conservación de suelos, dragado del río, bordas y taludes | Fortalecimiento a los procesos organizativos para mejorar la gestión de los proyectos prioritarios Sensibilizar a la población Informar a la población sobre los desbordamientos a través de las visitas domiciliarias | Plan de gestión de riesgo Organizar simulacros como acción de preparación Desalojar o reubicar a los afectados Ubicar refugios |

| Amenaza | Vulnerabilidad | Riesgo |
|---|---|---|
| Sequía | Agricultores de granos básicos y toda la población del municipio | Pérdida de los cultivos Enfermedades en la población. Diarreas, desnutrición |
| Prevención | Mitigación | Preparación |
| Evitar la tala, construcción de reservorios para agua, acequias de ladera, evitar las quemas Reforestación de áreas sin árboles, no quemar | Promover la organización en las comunidades Campañas de “no a la quema” Sensibilizar a la población sobre la importancia de los árboles | Capacitación para conocer técnicas para utilizar mejor el agua Organizar comisiones de preparación en las escuelas y las familias con el apoyo de ONGs e instituciones gubernamentales |

| Amenaza | Vulnerabilidad | Riesgo |
|--|---|--|
| Desbordamiento de la quebrada Shushula | Comunidades cercanas a la quebrada y que no tienen información de las crecidas | Pérdida de vidas, cultivos, también se provocan deslizamientos de tierra |
| Prevención | Mitigación | Preparación |
| Reforestar las riberas, dragar el cauce de la quebrada | Sensibilizar a la población y a los propietarios de los terrenos aledaños sobre la importancia de los recursos hídricos | Organizar acciones de preparación |

| Amenaza | Vulnerabilidad | Riesgo |
|--|---|---|
| Huracán | Comunidades que están asentadas en zonas montañosas | Pérdidas de vidas y bienes materiales, cultivos. |
| Prevención | Mitigación | Preparación |
| Construir viviendas en lugares seguros, contra el viento Reforzar las viviendas que están en laderas y expuestas al viento fuerte | Organizar a las comunidades de las zonas montañosas y capacitarlas en gestión de riesgo | Hacer un plan de acciones de preparación en caso de huracán |

| Amenaza | Vulnerabilidad | Riesgo |
|---|--|---|
| Contaminación por desechos sólidos y aguas negras hacia el río Lempa | Población del casco urbano de Citalá que habita en las riberas del río sobretodo niños y personas de la tercera edad | Aumento de las enfermedades gastrointestinales, diarreas y parasitismos; deterioro al medio ambiente, disminución del ecoturismo Muerte de la fauna del río |
| Prevención | Mitigación | Preparación |
| Gestionar una planta para el tratamiento de aguas Construcción de fosas sépticas | Sensibilizar y educar a la población sobre la necesidad de mantener limpios los ríos, a través de campañas de limpieza | Plan de acciones de preparación local y municipal. Formar comité de saneamiento ambiental |

| Amenaza | Vulnerabilidad | Riesgo |
|--|--|---|
| Incendios forestales | Comunidades de la zona rural principalmente Lagunetas, San Ramón y Hornitos | Pérdida del rendimiento productivo de los suelos, disminución de mantos acuíferos, enfermedades respiratorias, y deterioro del medio ambiente. |
| Prevención | Mitigación | Preparación |
| Control de parte de la PNC de la gente que hace quemas Rondas corta fuego | Educación y sensibilización a la población con charlas educativas sobre la protección del medio ambiente y la prevención de los incendios forestales | Aplicación de plan de acciones de preparación para incendios forestales Organización de brigadas contra incendios Contratación de guardabosques |

| Amenaza | Vulnerabilidad | Riesgo |
|--|--|--|
| deforestación | Todo el municipio en sus áreas rurales Comunidades que viven en zonas de ladera y cerca de El Poy | Generación de erosión, disminución de mantos acuíferos, deterioro del medio ambiente Aumento de la temperatura Deterioro de la salud de la población |
| Prevención | Mitigación | Preparación |
| Sembrar árboles en las comunidades para conservar la flora | Jornadas de sensibilización con los niños en las comunidades | Planes de protección del agua y el medio ambiente Ubicar las zonas de mayor peligro de deforestación |

| Amenaza | Vulnerabilidad | Riesgo |
|--|--|---|
| Explotación de material pétreo del río Lempa | Población que transita por el puente porque están siendo socavadas sus bases | Aumento de la erosión en los bordes del río, aislamiento del pueblo |
| Prevención | Mitigación | Preparación |
| Dragado del río separando los materiales que pueden ser utilizados | Charlas sobre el uso adecuado de los recursos disponibles | Formar comisiones de vigilancia y protección del río Lempa |

VI. Mapa de Recursos

| Institución | Personal | Material mobiliario y | Equipo | Infraestructura | Teléfono. | observaciones |
|--|---|---|---|--|------------------------|---|
| PNC (Policía Nacional Civil) | 5 Agentes 1 Sargento | papelaría | 1 patrulla eventual 2 bicicletas radio con base fija teléfono fijo | 1 puesto policial | 2350-3805 | Dependen de la subdelegación La Palma |
| MSPAS (Unidad de Salud) | 2 médicos 1 enfermera 1 auxiliar de enfermería 1 odontóloga 1 inspector de saneamiento ambiental 3 promotores de salud 1 ordenanza 1 motorista | Medicamentos Asistencia medica Escritorios Papelería Mobiliario para consulta médica y odontológica | 1 Ambulancia Teléfono fax pluviómetro | 1 clínica | 2335-5948 | El pluviómetro es de MAG pero no se usa |
| Alcaldía Municipal | 1 alcalde 1 UACI 1 secretario 1 tesorero 3 administrativos 1 bodeguero eventual | Papelería Sillas Mesas 3 computadoras | Teléfono Fax 1 moto niveladora | Casa comunal con capacidad para 100 personas 1 edificio municipal sala de reuniones | 2335-9463 | |
| MINED Centro Escolar "Salvador Mendieta" e Instituto Nacional | 1 directora 1 director 16 maestros 300 alumnos | Papelería Mobiliario escolar Mesas material educativo | Telefono y fax Computadoras | 10 aulas con divisiones móviles 1 Dirección 1 cocina | 2335-9405 2335-9455 | En esta instalaciones funciona el Instituto Nacional de |

| | | | | | | |
|--|---|--|---|---|-----------|--|
| de Citalá | | | | 10 sanitarios 1 cancha de baloncesto 1 chalet privado | | Citalá por la mañana Hacen dos turnos y es de primer grado a Bachillerato |
| Juzgado | 1 juez 2 secretarias | Papelería Mobiliario de oficina | Teléfono-fax computadora | 1 oficina | 2350- | |
| Médico privado | Roberto Murillo | | | | | |
| Farmacia | San José | Medicamentos | Teléfono estantería | 1 local | | |
| Empresa de cable | 1 Técnico 1 secretaria | Escritorios Papelería archivadores | Teléfono | 1 local | | |
| Mototaxis locales | 10 personas | | 10 mototaxis | | | Pequeña empresa de transporte interno en el casco urbano hacia la frontera |
| Tricicletas de transporte de personas y carga | 15 personas | | | | | Son individuales |
| Iglesia Católica | 1 padre 10 personas mini equipo parroquial | Bancas Mesas | Sonido | 1 iglesia | | |
| Restaurante Montecristo | 5 personas | Mesas Bancas hamacas | Sonido Enfriador de refrescos Plancha cocina | 1 local | 2350-9312 | Está ubicado una cuadra oriente de la municipalidad |

| | | | | | | |
|---------------------------|----------------------------------|--|--|---------|--|---|
| España | 6 personas | bancas, mesas | Sonido Enfriador de refrescos Plancha cocina | 1 local | | Está ubicado sobre la carretera del Poy a San Ignacio |
| Gasolinera Shell | 3 personas | | 3 Bombas de combustible diesel, gasolina | | | Cambio de aceite, abarrotería |
| Tiendas de consumo | 60 personas en varios lugares | Alimentos Artículos de primera necesidad Ropa Zapatos Electrodomésticos Enseres del hogar muebles | | | | |

VII. Grupo de Gestión Local del Riesgo del Municipio

El grupo de Gestión Local del Riesgo (GLR) del municipio, es la estructura que en el municipio debe orientar y operativizar las acciones de prevención, mitigación y preparación para disminuir las situaciones de riesgo en coordinación armónica con la Alcaldía Municipal, la cual debe otorgar el reconocimiento respectivo del grupo del cual forma parte así como los miembros de la red de GLR del municipio. (ver anexo 4)

El grupo de GLR participará activamente en la definición de las obras de prevención necesarias para el municipio, en las acciones de mitigación referidas como acciones de disminución de la vulnerabilidad (procesos de capacitación y sensibilización, fortalecimiento organizacional) y en labores de preparación, es decir la respuesta a diferentes eventos que puedan suscitarse en el municipio.

Grupo de GLR de Citalá

| Nombre | Institución | Teléfono/e-mail | Cargo | Comisión |
|--------------------|------------------------|------------------------|------------------------------|---------------------------------|
| Guadalupe Jiménez | Unidad de Salud | 2335 9482 | Coordinadora | Captación de recursos o gestión |
| Joaquín Landaverde | Alcaldía | 2335 9463 | Representante de la Alcaldía | |
| Rosa de Brito | C.E. Salvador Mendieta | 2335 9405 | | |
| Eduardo Alarcón | ADESCO | 2350 9090 | | |
| Edgar Orellana | Unidad de Salud | 2335 9482 | | |
| Armando Ardón | ADESCO | 2350 5019 | | |
| Teonila Márquez | ADESCO | 2350 9134 | | |
| Misael Guardado | PNC | 2350 9305 | | |

VIII. Comisiones de trabajo

Como insumo importante para el plan de Gestión Local del Riesgo del Municipio, se requiere de una propuesta real de un plan acciones de preparación que están vinculadas a la emergencia en el municipio. Los planes de acciones de preparación están definidos por amenaza específica pero su estructura general operativa es similar para los diferentes eventos que pueden convertirse en situación de desastre.

Las comisiones están organizadas por temas específicos:

Comisión de Prevención

| Nombre | Institución | SubComisión | Teléfono |
|----------------|------------------------------|---------------------------|-----------|
| Lourdes Santos | Alcaldía Municipal | Investigación | |
| Pablo Posada | Alcaldía Municipal PTCARL | Infraestructura básica | 2305-8568 |
| | | | |

Comisión de mitigación

| Nombre | Institución | Comisión | Teléfono |
|-------------------|------------------|--------------------------------------|-----------|
| Guadalupe Jiménez | U.S. | Captación de recursos o gestión | 2335-9482 |
| Raymundo Rivera | ADESCO San Ramón | Capacitación-sensibilización | |
| | | Organización comunitaria y municipal | |

IX. Comisión de preparación (comité de emergencia)

| Nombre | Institución | SubComisión | Teléfono |
|------------------------------------|---|---|-----------------|
| Edgar Orellana | U.S. | Evaluación de daños | 2335-9482 |
| Sargento. Misael Guardado | PNC | | 2350-9305 |
| Guadalupe Jiménez | U:S: | Salud | 2335-9482 |
| Edgar Orellana | U.S | Saneamiento ambiental y control de vectores | 2335-9482 |
| Misael Guardado Carlos Portillo | PNC U.S. DM-1 4ta Brigada El Paraíso | Transporte y evacuación | 2350-9305 |
| Rosa de Brito Joaquín Peñate | C.E.Salvador Mendieta I.N.C. | Albergue | 2335-9405 |
| Roberto Portillo | | Logística | |
| Cristina de Vásquez | Mini equipo iglesia católica | Alimentación | |
| Sgto. Misael Guardado | PNC | Seguridad | 2350-9305 |
| | DM-1 4ta Brigada El Paríso | Evacuación | |
| Sgto Misael Guardado | PNC | Estadística y censo | 2350-9305 |

El centro de operaciones de emergencia es el equipo que se activa cuando el coordinador del grupo de GLR municipal lo convoca. Es el responsable de promover, planear y mantener el proceso de comunicación y coordinación que opera en los procesos de emergencia. Coordina y mantiene comunicación permanente con los niveles departamentales, municipales y comunitarios.

El puesto de control o puesto de mando unificado es un lugar establecido y además es el espacio de toma de decisiones específicas en el momento de la respuesta.

El puesto de control será instalado en la municipalidad de Citalá en primera instancia.

.....FUNCIONES INSTITUCIONALES BASICAS

| INSTITUCION | PREVENCION | MITIGACION | PREPARACION |
|--------------------|-------------------|-------------------|--------------------|
| Unidad de Salud | | | |
| Alcaldía Municipal | | | |
| ADESCO X | | | |
| Centro Escolar X | | | |
| CENTA/MAG | | | |
| PNC | | | |
| Grupo de Jóvenes | | | |
| Empresa de Buses | | | |
| GTZ | | | |
| Iglesia Católica | | | |
| Iglesia Evangélica | | | |
| Casa de la Cultura | | | |
| Grupo Scout | | | |
| | | | |
| | | | |
| | | | |

X. Plan de acción.

| Amenaza | Actividad | Responsable | Fecha | Recurso | Gestión | Lugar |
|--|---|---|--|---|---|--------------------|
| Desbordamiento de la quebrada Shushula y manzanal | Gestionar el financiamiento de muros de contención y gaviones | Miembros de la mesa, grupo de GLR municipal | Finales de 2005 | Recurso humano | Alcaldía PTCARL | |
| | Construcción de muros y gaviones | Red de GLR de Citalá | Inicio de 2006 | Mano de obra Materiales para la construcción | Comunidades Alcaldía | |
| Incendios Forestales | Sensibilización | Red de GLR | Finales de 2005 | Personal capacitado Material didáctico | Lideres capacitados GTZ/Trifinio | Casa comunal |
| | Capacitación sobre el control de los incendios forestales | Red de GLR | Inicio de 2006 | Refrigerios Material didáctico Equipo necesario | Lideres capacitados PNC de la DMA | Casa comunal |
| Contaminación por desechos sólidos | Capacitación sobre manejo adecuado de desechos sólidos | Red de GLR | Nov. –Dic de 2005 | Personal capacitado Material de divulgación Refrigerios | MSPAS Alcaldía Centros Educativos | Casa comunal |
| Erosión en áreas habitables | Reforestación en áreas más afectadas | Comités comunitarios | Septiembre-Oct - Nov y Diciembre de 2005 | Árboles, material vegetativo, fertilizantes | MAG-PAES/Trifinio | En las comunidades |
| Obstrucción de paso sobre quebrada Tishan y Shushula | Gestionar la construcción de puentes | Red de GLR | Nov-Diciembre de 2005 | Recurso humano capacitado en gestión de proyectos | PTCARL Alcaldía | |

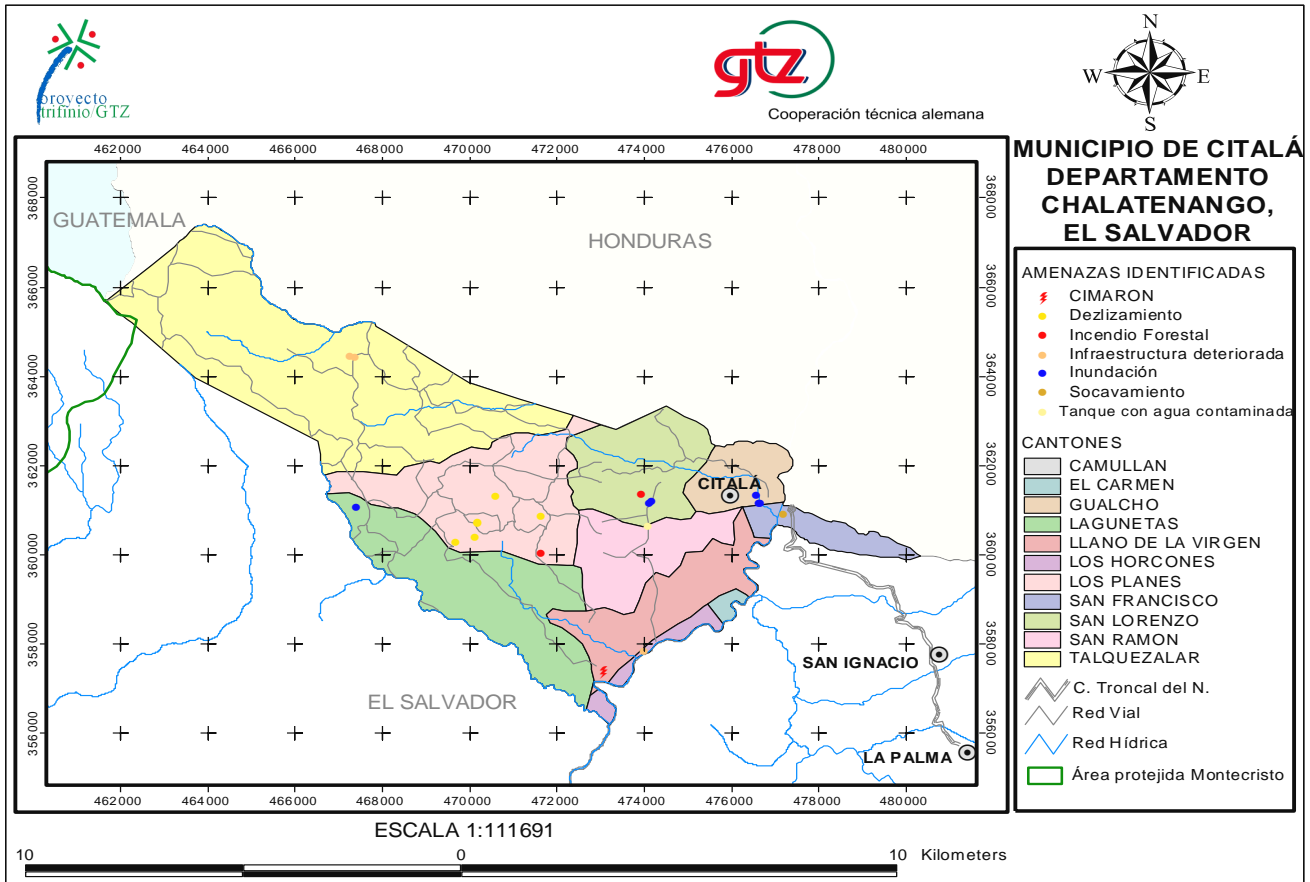
Durante el taller de Gestión e incidencia, los participantes del municipio de Citalá identificaron algunas actividades a realizar en alianzas institucionales, las cuales se muestran en el siguiente cuadro.

| Actividades a realizar para la prevención y control de incendios forestales y deslizamientos. | | | |
|---|---|--|--|
| Actividad | Mapeo de actores | Alianzas | Quien lo hace? |
| Capacitación sobre GLR en comunidades y sobre situaciones de atención de emergencias | Lideres comunitarios, PNC de la DMA, GTZ Trifinio, MAG-PAES | Alcaldías, Centros Escolares, ADESCOS, ONG'S, Unidad de Salud y Plan El Salvador | Guadalupe Jiménez, Glenda Santos, Marlene López, Martha Portillo, Raymundo Rivera y René Castaneda |
| Equipamiento de albergues temporales en el municipio | Alcaldía, PTCARL y GTZ | MAG-PAES Unidad de Salud PNC de la DMA ADESCOS Plan El Salvador | Raymundo Rivera Baltimore Santos Otoniel Castaneda |

Participantes en la elaboración del plan de GLR del municipio:

- Guadalupe Jiménez, Unidad de Salud
- Joaquín Landaverde, Alcalde Interino
- Eduardo Alarcón, Miembro de ADESCO
- Armado Ardón, Miembro de ADESCO
- Edgar Orellana, Unidad de Salud

XI. Mapa de Amenazas del municipio de Citalá



XII. ANEXOS

Anexo 1.

PLAN COMUNITARIO DE GESTIÓN LOCAL DE RIESGO DE LOS PLANES (Citalá)

Nombre de la comunidad: Los Planes, municipio de Citalá

Aspectos productivos y socioeconómicos de la comunidad

| Lugar | Ocupación | Servicios Básicos | Cultivos | Problemática |
|----------------------|-------------|----------------------|------------|---|
| Comunidad Los Planes | Agricultura | Electricidad | Maíz | |
| | Ganadería | Centro Escolar | Fríjol | |
| | | Iglesia | Hortalizas | Reducido mercado |
| | | Agua | | |
| | | Dispensario de Salud | | |
| | | Tiendas y molino | | |
| | | | | Violencia intrafamiliar, desintegración familiar. |

MAPEO DE RIESGOS Y ACCIONES DE PMP.

| Amenaza | Vulnerabilidad | Riesgo |
|------------|---|--------------------------|
| Derrumbes | Viviendas ubicadas en áreas de amenaza | Perdida de vidas humanas |
| Prevención | Mitigación | Preparación |
| Reforestar | Conformación de comité que protejan las obras de conservación de suelos | Plan de emergencia |

| Amenaza | Vulnerabilidad | Riesgo |
|------------------------------------|--|---|
| Incendios Forestales | Comunidad no capacitada ni sensibilizada sobre el tema de los incendios forestales | Menor cantidad de alimentos disponibles |
| Prevención | Mitigación | Preparación |
| Elaboración de rondas corta fuegos | Capacitar a las comunidad sobre la prevención y control de los incendios | Crear un plan de emergencia |

| Amenaza | Vulnerabilidad | Riesgo |
|--|---|----------------------------|
| Vientos fuertes | Comunidad ubicada en zona alta | Perdida de infraestructura |
| Prevención | Mitigación | Preparación |
| Construcción de viviendas con materiales resistentes | Fortalecimiento a la organización con la implementación de barreras vivas | Plan de emergencia |

Mapa de recursos de la comunidad

| Institución | Personal | Material | Equipo | Infraestructura | Tel. |
|------------------|------------|---|--------------------------|--|------|
| Centro Escolar | 3 docentes | Material educativos | Mobiliario: sillas mesas | Centro Escolar | |
| Plan El Salvador | 1 | Obras de infraestructura y útiles escolares | | | |
| MAG-PAES | 1 | Árboles, fertilizantes | | | |
| MSPAS | 1 | Asistencia médica | | Dispensario de salud | |
| Casa comunal | | | | Instalación con capacidad para 50 personas | |

Grupo de gestión local del riesgo de la comunidad Los Planes:

| Nombre | Institución | Teléfono/e-mail | Cargo |
|--------------------------|-----------------|-----------------|-------------------------|
| Mirna Deras | Com. Los Planes | | Referente |
| Juana Villanueva | Com. Los Planes | | Suplente de referente |
| María Cristina Castaneda | Com. Los Planes | | Suplente de coordinador |
| Rosa Cardoza | Com. Los Planes | | Contacto |
| Juan Carlos Funes | Com. Los Planes | 77 32 48 24 | Coordinador |
| Marta Lidia Portillo | Com. Los Planes | 77 22 35 14 | |

Comisión de preparación

| Nombre | Institución | Responsable de Comisión | Tel. |
|----------------------|-----------------|-------------------------|----------|
| Marta Lidia Portillo | Com. Los Planes | Coordinador | 79332696 |
| Juan Carlos Funes | Com. Los Planes | Evacuación | 77324824 |
| Oscar Jiménez | Com. Los Planes | Alimentación | |
| Carlos A. Luna | Com. Los Planes | Logística | |

Estructuras organizativas de la comunidad.

| Institución | Prevención | Mitigación | Preparación |
|------------------------------|---|-----------------|--------------------------|
| ADESCO | Organización | Organización | Gestiona proyectos |
| Comité de GLR | Organización e identificación de amenazas | Sensibilización | Formación de brigadas |
| Comité de agua | Gestiona proyectos | Organización | Organización |
| Comité de Salud | Vacunación | Capacita | Proporciona medicamentos |
| Comité de desarrollo Escolar | Organización | | |

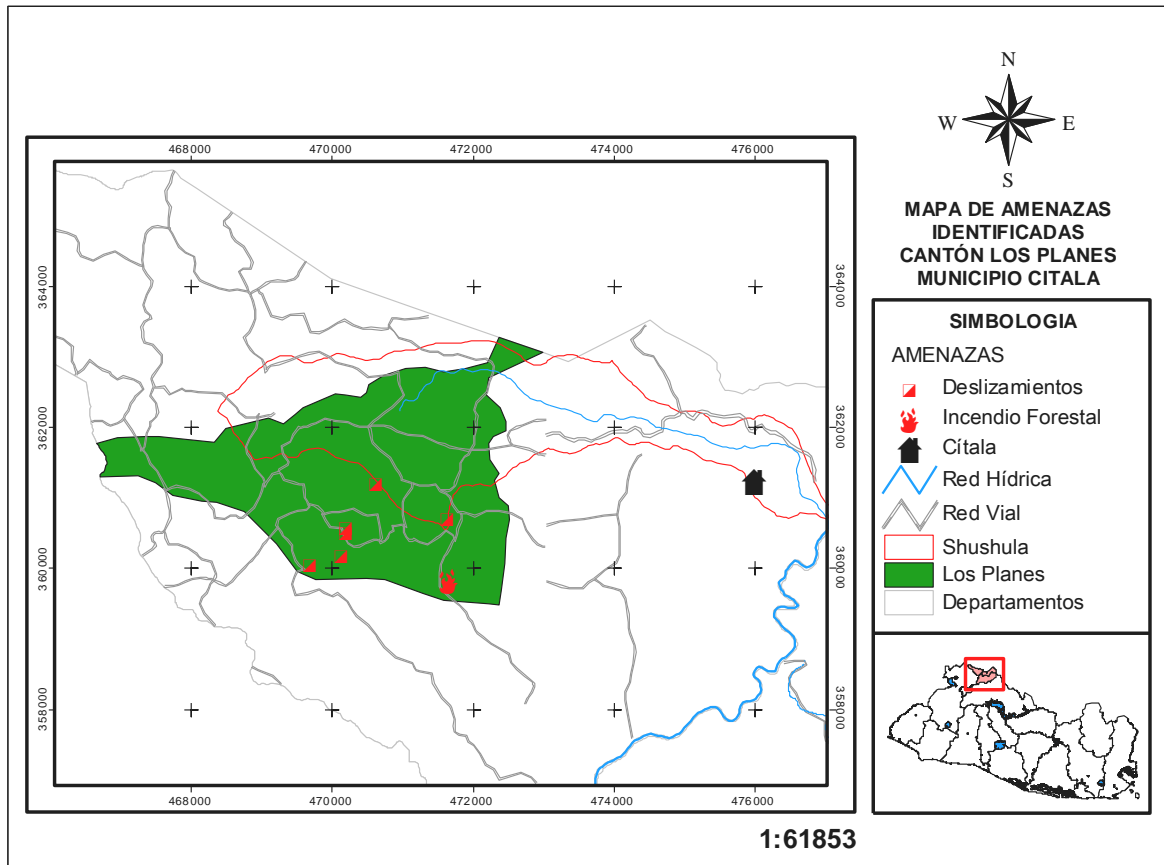
Plan operativo 2005-2006 de la Comunidad Los Planes.

| Actividad | Responsable de la Ejecución | Fecha de ejecución | Recursos | Gestión |
|---------------------|------------------------------------|---------------------------|--------------------|------------------|
| Reforestación | Grupo de GLR | Mayo de 2006 | R. humano | MAG-PAES |
| | | | Árboles | Alcaldía |
| | | | Fertilizantes | |
| | | | Asistencia técnica | |
| Muros de contención | Comité de GLR | Inicios de 2006 | Cemento | Plan El Salvador |
| | | | Arena | Alcaldía |
| | | | Piedra | |
| | | | Mano de obra | |

Participantes en la elaboración del plan de GLR de la comunidad:

- Juan Carlos Funes
- Marta Lidia Portillo

Mapa de la comunidad con amenazas georeferenciadas y sus accesos



Anexo 2.

PLAN COMUNITARIO DE GESTIÓN LOCAL DE RIESGO DE SAN RAMÓN (Citalá)

Nombre de la comunidad: San Ramón
Departamento Chalatenango

Aspectos productivos y socioeconómicos de la comunidad

| Lugar | Ocupación | Servicios Básicos | Cultivos | Problemática |
|-----------|-------------|-------------------|----------|------------------------|
| San Ramón | Agricultura | Electricidad | Maíz | Sequías |
| | Ganadería | Agua | Frijol | Plagas en los cultivos |
| | | Centro Escolar | Chile | Vientos fuertes |
| | | Casa comunal | Tomate | |
| | | Teléfono | | |

MAPEO DE RIESGOS Y ACCIONES DE PMP.

| Amenaza | Vulnerabilidad | Riesgo |
|-----------------------------------|---|--------------------------|
| Derrumbe de viviendas | Viviendas ubicadas en terrenos frágiles | Perdida de vidas humanas |
| Prevención | Mitigación | Preparación |
| Muro de retención y reforestación | Familias beneficiadas deben dar mantenimiento a las obras que se construyan | Plan de emergencia |

| Amenaza | Vulnerabilidad | Riesgo |
|--|--|---|
| Desbordamiento de tanque de agua potable | Comunidad se abastece con agua del tanque | Presencia de enfermedades por escasez del vital líquido |
| Prevención | Mitigación | Preparación |
| Muro de retención | Formación de comité de mantenimiento al muro | Plan de emergencia |

Mapa de recursos de la comunidad

| Institución | Personal | Material | Equipo | Infraestructura | Tel. |
|------------------|------------|------------------------|--------------------------|--|----------|
| Centro Escolar | 7 docentes | Material educativos | Mobiliario: sillas mesas | Centro Escolar | |
| Plan El Salvador | 1 | Útiles escolares | Equipo clínico | | |
| MAG-PAES | 1 | Árboles, fertilizantes | | | 23529269 |
| MSPAS | 1 | Asistencia médica | | Dispensario de salud | 23359482 |
| Casa comunal | | | | Instalación con capacidad para 50 personas | |
| Iglesia | | Educación espiritual | | | |

Grupo de gestión local del riesgo de la comunidad

| Nombre | Institución | Teléfono/e-mail | Cargo |
|---------------------|----------------|-----------------|-------------|
| Erasmus Castaneda | Com. San Ramón | 23 04 91 50 | |
| Raymundo Rivera | Com. San Ramón | 24 03 53 72 | Referente |
| Julio Ochoa | Com. San Ramón | | Coordinador |
| Tomas Emilio Santos | Com. San Ramón | 77357570 | |

Comisión de Preparación

Como insumo importante para el plan de Gestión Local del Riesgo de la comunidad, se requiere de una propuesta real de un plan de acciones de preparación vinculadas a la emergencia de la comunidad, obedece a amenazas específicas, es también cierto que su estructura general operativa es similar para los diferentes eventos que pueden convertirse en situación de desastre.

Estructura:

| Nombre | Institución | Cargo | Tel. |
|-------------------|----------------|-------------|----------|
| Raymundo Rivera | Com. San Ramón | Coordinador | 24035372 |
| Julio Cesar Ochoa | Com. San Ramón | | |
| | | | |
| | | | |

Nota: en esta comunidad aún no se ha logrado consolidar el comité de emergencia por lo que lo que el comité de GLR, ha dejado abierta la posibilidad de incorporarse

Estructuras organizativas de la comunidad.

| Institución | Prevención | Mitigación | Preparación |
|------------------------------|--|---|--|
| ADESCO | Gestiona proyectos comunitarios | Organización | Capacita e informa a la comunidad |
| Comité de GLR | Organización e identificación de amenazas | Sensibilización | Formación de comités y brigadas |
| Comité de agua | Gestiona proyectos para el mejoramiento del servicio | Organización y coordinación | Organización |
| Comité de fiestas patronales | Preparación de actividades para los eventos festivos | Organiza a la comunidad | Fortalecimiento a la organización a través de las actividades festivas |
| Comité de desarrollo Escolar | Controla los recursos del Centro Escolar | socialización de información a la comunidad | Mejoramiento de la coordinación comunitaria |

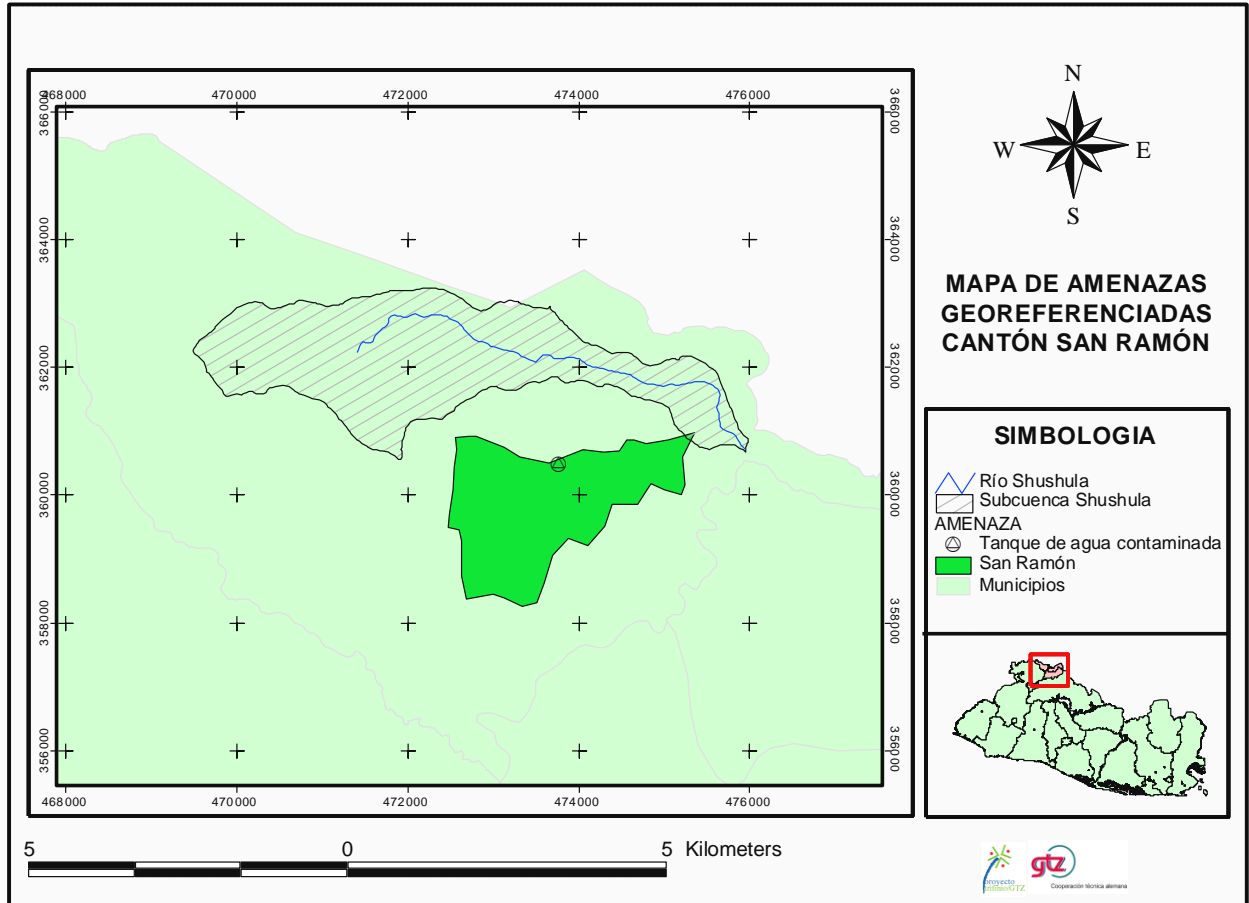
Plan operativo 2005-2006

| Actividad | Responsable de la Ejecución | Fecha de ejecución | Recursos | Gestión |
|--------------------------|-----------------------------|------------------------|---------------------------------------|-------------------------|
| Construcción de muro | Comité de GLR | Mayo de 2006 | R. humano y financiero | PTCARTL y la comunidad |
| Construcción de cerca | Comité de GLR | Inicio de 2006 | Alambre, recurso humano y financiero | Alcaldía PTCARTL |
| Puente hamaca | Comité de GLR | Marzo de 2006 | R. financiero R. Humano | Alcaldía y comunidad |
| Barreras vivas y muertas | Comité de GLR | Abril – Agosto de 2006 | Material vegetativo, árboles, cemento | MAG-PAES y la comunidad |

Participantes en la elaboración del plan de GLR de la comunidad:

- Raymundo Rivera
- Julio Cesar Ochoa
- Emilio Santos
- Erasmus Castaneda

Mapa de la comunidad con amenazas georeferenciadas y sus accesos



Anexo 3.

**PLAN COMUNITARIO DE GESTIÓN LOCAL DE RIESGO DE
SAN LORENZO (Citalá)**

Nombre de la comunidad: San Lorenzo, municipio de Citalá

Aspectos productivos y socioeconómicos de la comunidad

| Lugar | Ocupación | Servicios Básicos | Cultivos | Problemática |
|-----------------------|-------------|-------------------|----------------------------------|-------------------------|
| Comunidad San Lorenzo | Agricultura | Electricidad | Maíz | Suelos erosionados |
| | Ganadería | Centro Escolar | Fríjol | Alto costo de insumos |
| | | Iglesia | Hortalizas: tomate y chile verde | Violencia intrafamiliar |
| | | Agua | | |
| | | Casa comunal | | |
| | | Tiendas y molino | | |

El trabajo de disminución de los riesgos en la comunidad no se centra en la atención a las emergencias, sino en el análisis permanente de las amenazas, vulnerabilidades y riesgos para definir con anticipación las medidas necesarias a tomar por parte de la población, por tanto es conveniente analizar y ordenar el tipo de acciones a realizar

MAPEO DE RIESGOS Y ACCIONES DE PMP.

| Amenaza | Vulnerabilidad | Riesgo |
|--|--|---|
| Lluvias fuertes | Obstrucción de vía de acceso | Población incomunicada y sin acceso a alimentos |
| Prevención | Mitigación | Preparación |
| Reforestación Construcción de bóveda o puente | Conformación de comité que protejan las obras de conservación de suelos y puente | Plan de emergencia |

| Amenaza | Vulnerabilidad | Riesgo |
|------------------------------------|--|---|
| Incendios Forestales | Comunidad no capacitada ni sensibilizada sobre el tema de los incendios forestales | Menor cantidad de alimentos disponibles |
| Prevención | Mitigación | Preparación |
| Elaboración de rondas corta fuegos | Capacitar a las comunidad sobre la prevención y control de los incendios | Equipamiento a la brigada contra incendios, identificación de un sistema de alerta temprana |

| Amenaza | Vulnerabilidad | Riesgo |
|--|---|--|
| Crecida de quebrada Shushula en época lluviosa | Obstrucción de paso a pobladores de caserío chupadero | Caserío aislado sin acceso a alimentos |
| Prevención | Mitigación | Preparación |
| Construcción de puente hamaca | Fortalecimiento a la organización para la gestión de proyectos y la conformación de comités de mantenimiento de la obra | Plan de emergencia |

| Amenaza | Vulnerabilidad | Riesgo |
|-------------------------------------|--|----------------------------|
| Desechos sólidos | Poca sensibilización sobre el adecuado manejo de los desechos sólidos | Incidencia de enfermedades |
| Prevención | Mitigación | Preparación |
| Construcción de rellenos sanitarios | Capacitar a la población sobre el uso adecuado de los rellenos y de los desechos sólidos | Planes anti- promontorios |

Mapa de recursos de la comunidad

| Institución | Personal | Material | Equipo | Infraestructura | Tel. |
|------------------|------------|---|--------------------------|--|-----------|
| Centro Escolar | 2 docentes | Material educativos | Mobiliario: sillas mesas | Centro Escolar | |
| GTZ | 4 | Asistencia técnica | | | 239058538 |
| Plan El Salvador | 1 | Obras de infraestructura y útiles escolares | | | |
| MAG-PAES | 2 | Árboles, fertilizantes | | | 23529269 |
| MSPAS | 1 | Asistencia médica | | Dispensario de salud | |
| Casa comunal | | | | Instalación con capacidad para 50 personas | |
| FUSAL | 5 | Asistencia médica | | | |

Grupo de gestión local del riesgo de la comunidad

El grupo de Gestión Local del Riesgo (GLR) de la comunidad, es la estructura que en la comunidad debe orientar y operativizar las acciones de prevención, mitigación y preparación para disminuir las situaciones de riesgo en coordinación armónica con la Alcaldía Municipal, la cual debe otorgar el reconocimiento respectivo del grupo del cual forma parte.

Es decir el grupo de GLR participa activamente en la definición de las obras de prevención necesarias para la comunidad, en las acciones de mitigación referidas como acciones de disminución de la vulnerabilidad (procesos de capacitación, fortalecimiento organizacional) y en labores de preparación, es decir la respuesta a diferentes eventos que puedan suscitarse en el municipio.

| Nombre | Institución | Teléfono/e-mail | Cargo |
|--------------------------------|------------------|-----------------|---------------------------|
| Evelin Marlene López de Santos | Com. San Lorenzo | 7813 8813 | Coordinadora |
| Juan Antonio Valdivieso | Com. San Lorenzo | 23359443 | Contacto |
| Glenda Jazmín Santos | Com. San Lorenzo | 7735 3109 | Referente de la comunidad |
| Marta Villanueva | Com. San Lorenzo | | |
| Balmore santos | Com. San Lorenzo | | |

Comisión de preparación

Como insumo importante para el plan de Gestión Local del Riesgo de la comunidad, se requiere de una propuesta real de un plan de acciones de preparación vinculadas a la emergencia del municipio, si bien es cierto obedece a amenazas específicas, es también cierto que su estructura general operativa es similar para los diferentes eventos que pueden convertirse en situación de desastre.

Estructura del comité de emergencia

| Nombre | Institución | Cargo | Tel. |
|----------------|------------------|-------------------|-----------|
| Vicente Santos | Com. San Lorenzo | Coordinador | |
| Julia López | Com. San Lorenzo | Evacuación | 7738 7264 |
| Acela López | Com. San Lorenzo | Alimentación | |
| Leidi Santos | Com. San Lorenzo | Primeros Auxilios | |
| Lucia Bautista | Com. San Lorenzo | Logística | |

Estructuras organizativas de la comunidad.

| Institución | Prevención | Mitigación | Preparación |
|------------------------------|---|---|---|
| ADESCO | Gestión de proyectos | Organización | Gestiona proyectos |
| Comité de GLR | Organización e identificación de amenazas | Sensibilización | Formación de brigadas |
| Comité de Salud | Organización para asistencia medica | Organización de comité | medicamentos |
| Comité de desarrollo Escolar | Organización de padres de familia y alumnos para proteger los recursos del Centro Escolar | Informar a la comunidad | Posee inventario de los recursos del Centro Escolar |
| Comités de festejos | Organiza a la comunidad | Socialización de actividades durante las festividades | Ejecuta actividades festivas que benefician a toda la comunidad |

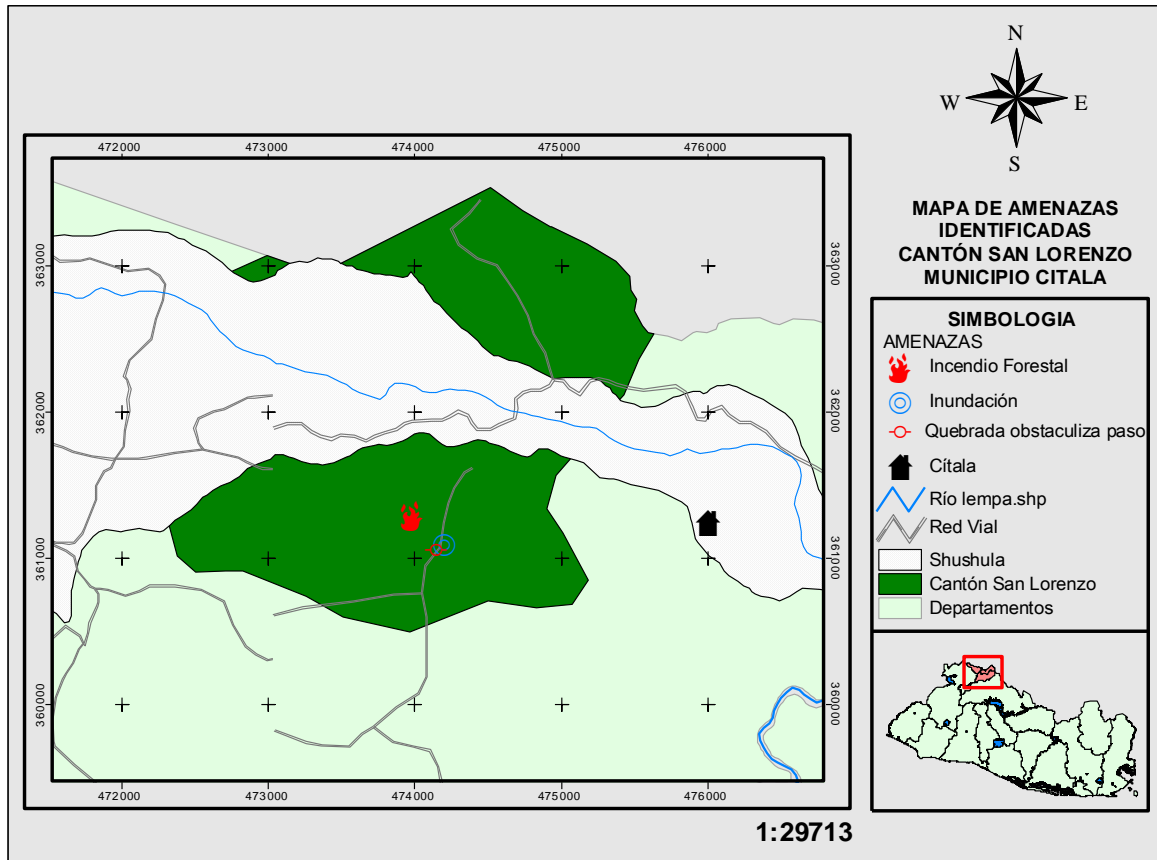
Plan operativo 2005-2006

| Actividad | Responsable de la Ejecución | Fecha de ejecución | Recursos | Gestión |
|--|------------------------------------|---|---|--|
| Gestión y construcción del puente sobre quebrada Tishan | Comité de GLR | Gestión: sep – Oct 2005 Construcción: Marzo 2006 | R. Humano Material de construcción y mano de obra | Alcaldía Plan EI Salvador PTCARL |
| Campañas de limpieza | Comité de GLR y comunidad | A partir de septiembre repitiendo la actividad cada tres meses | Camiones, Bolsas para basura, herramientas y recurso humano | Alcaldía Centro Escolar MSPAS |
| Gestión y construcción del puente hamaca sobre quebrada Shushula | Comité de GLR | Gestión: sep – Oct 2005 Construcción: Marzo - Abril 2006 | R. Humano Material de construcción y mano de obra | Alcaldía Plan EI Salvador PTCARL |

Participantes en la elaboración del plan de GLR de la comunidad:

- Evelin Marlene López de Santos
- Glenda Jazmín Santos
- Marta Villanueva
- Baltimore Santos

Mapa de la comunidad con amenazas georeferenciadas y sus accesos



Anexo 4.

PLAN COMUNITARIO DE GESTIÓN LOCAL DE RIESGO DE LLANO DE LA VIRGEN (Citalá)

Nombre de la comunidad: Llano de la Virgen, municipio de Citalá

Aspectos productivos y socioeconómicos de la comunidad

| Lugar | Ocupación | Servicios Básicos | Cultivos | Problemática |
|------------------------------|-------------|-------------------|----------|-------------------------|
| Comunidad Llano de la Virgen | Agricultura | Electricidad | Maíz | Suelos erosionados |
| | Ganadería | Centro Escolar | Fríjol | Alto costo de insumos |
| | | Iglesia | | Violencia intrafamiliar |
| | | Agua | | |
| | | Casa comunal | | |
| | | Tiendas y molino | | |

El trabajo de disminución de los riesgos en la comunidad no se centra en la atención a las emergencias, sino en el análisis permanente de las amenazas, vulnerabilidades y riesgos para definir con anticipación las medidas necesarias a tomar por parte de la población, por tanto es conveniente analizar y ordenar el tipo de acciones a realizar

MAPEO DE RIESGOS Y ACCIONES DE PMP.

| Amenaza | Vulnerabilidad | Riesgo |
|--------------------------------------|--|-----------------------------|
| Construcción de la presa El Cimarrón | No se cuenta con la completa información | Comunidad inundada |
| Prevención | Mitigación | Preparación |
| Estudio de impacto ambiental | Conformación de la mesa de diálogo interinstitucional y comunitario de carácter permanente en el nivel microregional | Censo de bienes e inmuebles |

| Amenaza | Vulnerabilidad | Riesgo |
|----------------------|---|---|
| Incendios forestales | Bajo nivel de sensibilización | Quema de unidades productivas y áreas de bosque que generan ingresos a la población, |
| Prevención | Mitigación | Preparación |
| Rondas corta fuego | Fortalecimiento a la organización comunitaria y jornadas de sensibilización con adultos y niños | Brigada de Bomberos Forestales adecuadamente equipada, así como la implementación de un sistema de monitoreo que incluya el SAO |

| Amenaza | Vulnerabilidad | Riesgo |
|--------------------------------|---|---|
| Deslizamiento | Falta de asistencia técnica para el manejo de suelos frágiles y de alta pendiente | Perdida de infraestructura gavionada y obstrucción del acceso de San Ignacio a la zona de Las Pilas |
| Prevención | Mitigación | Preparación |
| Obras de conservación de suelo | Capacitación y asistencia técnica para el manejo de cultivos en zonas de pendiente alta | Elaboración de planes de gestión de riesgo y conformación de brigadas |

Mapa de recursos de la comunidad

| Institución | Personal | Material | Equipo | Infraestructura | Tel. |
|----------------|------------|------------------------|--------------------------|----------------------|-----------|
| Centro Escolar | 4 docentes | Material educativos | Mobiliario: sillas mesas | Centro Escolar | |
| GTZ | 4 | Asistencia técnica | | | 239058538 |
| MAG-PAES | 2 | Árboles, fertilizantes | | | 23529269 |
| MSPAS | 1 | Asistencia médica | | Dispensario de salud | |

Grupo de gestión local del riesgo de la comunidad

El grupo de Gestión Local del Riesgo (GLR) de la comunidad, es la estructura que en la comunidad debe orientar y operativizar las acciones de prevención, mitigación y preparación para disminuir las situaciones de riesgo en coordinación armónica con la Alcaldía Municipal, la cual debe otorgar el reconocimiento respectivo del grupo del cual forma parte.

Es decir el grupo de GLR participa activamente en la definición de las obras de prevención necesarias para la comunidad, en las acciones de mitigación referidas como acciones de disminución de la vulnerabilidad (procesos de capacitación, fortalecimiento organizacional) y en labores de preparación, es decir la respuesta a diferentes eventos que puedan suscitarse en la comunidad

| Nombre | Institución | Teléfono/e-mail | Cargo |
|-------------------------|--------------------|-----------------|-------|
| Joaquín Landaverde | Llano de la Virgen | | |
| Estela América Portillo | Llano de la Virgen | | |
| Reina Portillo | Llano de la Virgen | | |
| René Castaneda | Llano de la Virgen | | |

Comisión de preparación

Como insumo importante para el plan de Gestión Local del Riesgo de la comunidad, se requiere de una propuesta real de un plan de acciones de preparación vinculadas a la emergencia del municipio, si bien es cierto obedece a amenazas específicas, es también cierto que su estructura general operativa es similar para los diferentes eventos que pueden convertirse en situación de desastre.

Estructura del comité de emergencia

| Nombre | Institución | Cargo | Tel. |
|----------------------|--------------------|--------------|------|
| Heriberto Villanueva | Llano de la Virgen | Coordinador | |
| Estela Portillo | Llano de la Virgen | Evacuación | |
| Joaquín Landaverde | Llano de la Virgen | Alimentación | |

Estructuras organizativas de la comunidad.

| Institución | Prevención | Mitigación | Preparación |
|------------------------------|---|---|---|
| ADESCO | Gestión de proyectos | Organización | Gestiona proyectos |
| Comité de GLR | Organización e identificación de amenazas | Sensibilización | Formación de brigadas |
| Comité de Salud | Organización para asistencia medica | Organización de comité | medicamentos |
| Comité de desarrollo Escolar | Organización de padres de familia y alumnos para proteger los recursos del Centro Escolar | Informar a la comunidad | Posee inventario de los recursos del Centro Escolar |
| Comités de festejos | Organiza a la comunidad | Socialización de actividades durante las festividades | Ejecuta actividades festivas que benefician a toda la comunidad |

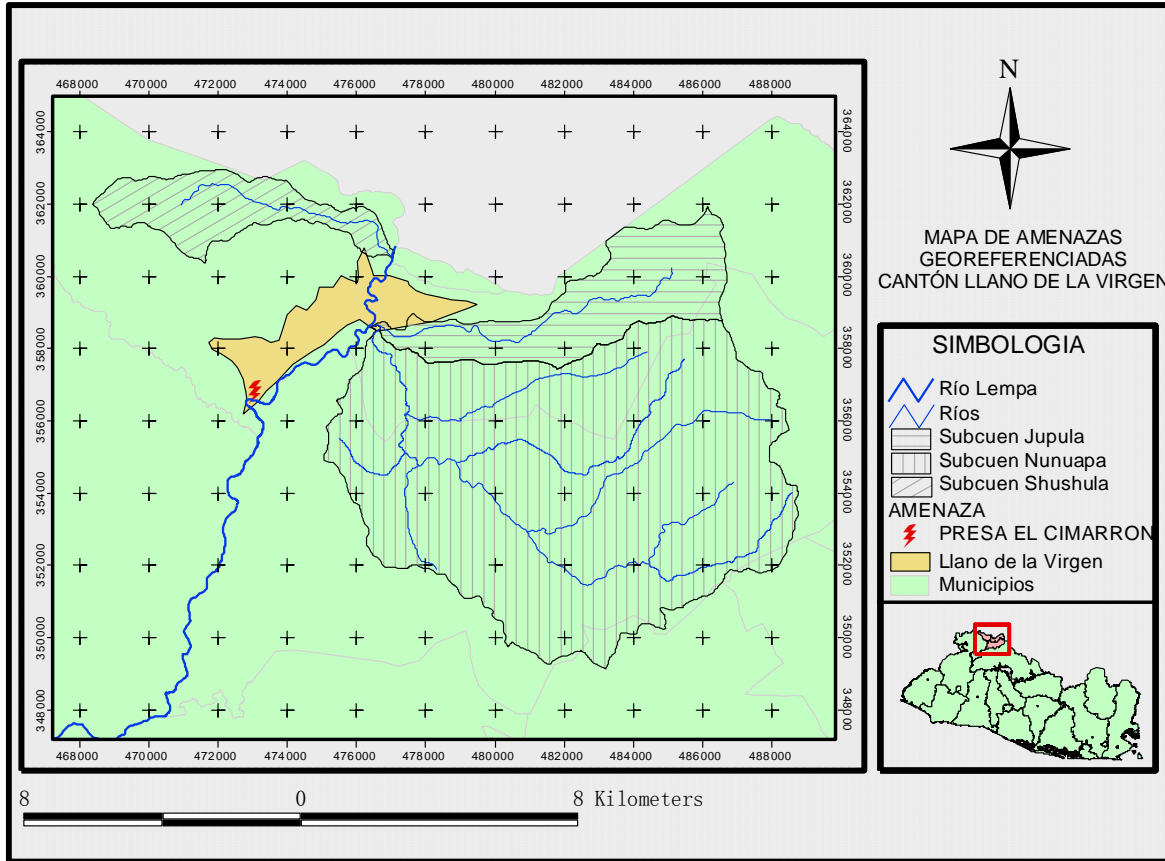
Plan operativo 2005-2006

| Actividad | Responsable de la Ejecución | Fecha de ejecución | Recursos | Gestión |
|--|--|--|--------------------------------------|---|
| Capacitación sobre el control y prevención de los incendios forestales | Comité de GLR | A finales de 2005 r inicio de 2006 | R. Humano Material didáctico | Alcaldía GTZ/Trifinio |
| Implementación de obras de conservación de suelos | Comité de GLR | En época lluviosa de manera permanente | Material Vegetativo Fertilizantes | MAG-PAES La comunidad |
| Seguimiento a la mesa de GLR | Comité de GLR comunitario y mesa de de GLR | Este proceso debe ser de carácter permanente | Personal capacitado | Todas las instituciones que conforman la mesa de GLR así como las involucradas en el tema |

Participantes en la elaboración del plan de GLR de la comunidad:

- René Cataneda
- Estela Portillo
- Joaquín Landaverde

Mapa de la comunidad con amenazas georeferenciadas y sus accesos



Anexo. Red de GLR de Citalá

Red de Gestión Local de Riesgo de Citalá

Referente Municipal: Evelin Marlene Santos

