

# Plan estratégico participativo del municipio de Agua Blanca



**Julio de 2007**

## Indice

<b>Presentación .....</b>	<b>4</b>
<b>Indicadores básicos del municipio .....</b>	<b>5</b>
<b>Capítulo I: Descripción general del municipio.....</b>	<b>7</b>
1. Síntesis histórica.....	7
Localización del municipio .....	9
División territorial del municipio.....	9
Composición de la Población .....	11
Red vial del municipio y su articulación con el departamento.....	14
Red vial del municipio y su articulación con sus comunidades .....	16
Hidrografía y orografía del municipio.....	18
Hidrografía.....	18
Orografía.....	19
<b>Capítulo II: Diagnóstico del municipio.....</b>	<b>21</b>
Condicionantes de desarrollo .....	22
Deficiencias .....	24
Potencialidades.....	24
Diagnóstico por sector.....	24
Educación .....	24
Tasa de escolaridad neta por los diferentes niveles.....	25
Promedio de alumnos por maestro según nivel educativo.....	25
Infraestructura educativa urbana y rural.....	26
Alumnos por grado y jornada .....	26
Infraestructura educativa pública y privada .....	27
Analfabetismo .....	27
Sector salud.....	29
Esperanza de vida al nacer.....	29
Morbilidad.....	29
Programas de vacunación.....	29
Personal médico y paramédico .....	30
Infraestructura de servicios de salud .....	30
Agua y saneamiento básico.....	31
Económico productivo .....	32
Propiedad de la tierra.....	32
Producción agropecuaria .....	33
Microfinca .....	34
Fincas familiares .....	34
Mercados y comercialización.....	34
Comercialización .....	34
Recursos naturales, ambiente y riesgo .....	35
Planificación y ordenamiento territorial.....	39
Organización, participación y género .....	40
Fortalecimiento institucional y servicios municipales .....	41
Presencia institucional gubernamental.....	41
Presencia institucional no gubernamental.....	42

Seguridad, justicia y derechos humanos .....	42
Justicia .....	42
Diagnóstico comunitario y lista de necesidades comunitarias según área geográfica .....	48
El Volcán .....	48
Talquezal .....	48
Cataratas.....	49
Laguna del Obrajuelo.....	50
Línea Férrea.....	51
Planes intermunicipales mancomunidad .....	52
Recursos naturales y medio ambiente .....	52
Inversión regional.....	52
Organización e integración social .....	53
Infraestructura y servicios .....	53
Organigrama de la municipalidad de Agua Blanca .....	54
Ingresos municipales (valores en quetzales).....	55
Diagnóstico financiero de la municipalidad Período 2001 a 2004.....	55
Servicios municipales .....	55
Síntesis del diagnóstico municipal:.....	56
<b>Capítulo III: Monitoreo y evaluación.....</b>	<b>57</b>
Visión de desarrollo del municipio .....	57
Misión institucional de la municipalidad.....	57
Línea estratégica, proyectos y acciones según sector y área geográfica. ....	57
Proyectos intermunicipales .....	62
Recursos naturales y ambiente.....	62
Inversión regional.....	63
Organización e integración social.....	63
Infraestructura y servicios.....	64
Programas.....	64
Mejoramiento de la infraestructura y equipamiento escolar.....	64
Metas por programa .....	65
Estrategias sociales .....	66
Plan de inversiones multianual.....	67
Plan de inversión multianual.....	74
Plan Operativo 2006 según sector.....	76
<b>Capítulo IV: Monitoreo y evaluación.....</b>	<b>80</b>
Monitoreo y evaluación.....	80
Indicadores según sector .....	80
<b>Anexos .....</b>	<b>83</b>

## **Presentación**

En cumplimiento de lo establecido en el código municipal el alcalde presenta el plan estratégico municipal 2006-2010, con el propósito de dar respuesta a las diferentes necesidades y lograr el desarrollo integral de la población. El municipio enfrenta grandes retos, de allí que se presenten deficiencias considerables en los principales indicadores de desarrollo humano. Ante esta realidad la Municipalidad se ha centrado sus esfuerzos en elaborar el presente plan con la participación de los diferentes sectores entre ellos salud, educación, seguridad, productivo, consejos de desarrollo comunitario y municipal.

El plan se subdivide en cuatro capítulos. En el capítulo I, Descripción general del Municipio, en el cual se hace una breve historia y caracterización geográfica y demográfica del municipio. En el capítulo II se presenta un diagnóstico del municipio y la metodología empleada para identificar las potencialidades, deficiencias y condicionantes biofísicas, socioeconómicas y productivas del municipio. En el capítulo III, Propuesta Estratégica Concensuada, se incluye la visión y misión, líneas estratégicas para el desarrollo municipal, consolidado de la priorización de proyectos comunitarios y por sector, así mismo los planes de inversión multianuales y operativo anual. En el capítulo IV Evaluación y Auditoría Social incluye la línea base, aplicación de criterios mínimos, tales como equidad social y género, corresponsabilidad comunitaria, complementariedad, alianzas estratégicas y sostenibilidad de gestión local. En base a la política social del gobierno, la cual busca reducir la desigualdad social, combatir la inseguridad alimentaria, universalizar la educación primaria, mejorar condiciones de habitabilidad y la calidad ambiental. Reformar el sector de salud y reducir la vulnerabilidad de la mujer en todas las formas de violencia.

A efecto de materializar las políticas públicas, es necesaria la búsqueda de consensos, consolidar la democracia, el buen uso de los recursos y la transparencia, teniendo como pilares de la administración: la solidaridad e inclusión, la reducción de la pobreza, la descentralización y la participación. El Plan Estratégico se hará una realidad con la participación de todos y todas como dijo Martín Luther King “Todo lo bueno que se alcanza en el mundo es gracias al trabajo de quienes tienen esperanza” , existe un compromiso de las autoridades en hacer realidad todos los sueños de la población en cumplimiento de la misión encomendada a la Municipalidad.

Ramiro Humberto Guerra Cameros  
Alcalde Municipal

**Indicadores básicos del municipio**

<b>Sector</b>	<b>Indicador</b>	<b>Frecuencia</b>
Demografía	Población total	16,864
	Población urbana	3,836
	Población rural	13,028
	Densidad	50habitantes/km <sup>2</sup>
	Superficie	340km <sup>2</sup>
	Número de sitios poblados	82
Ecosistemas	Centros poblados	1.90%
	Pastos naturales	1.0%
	Arbustos y matorrales	45.4%
	Bosques de latifoliadas	0.1%
	Bosque de coníferas	1.2%
	Agricultura anual	42.3%
	Arroz	4.8%
	Lagos y lagunas	4.8%
	Matorrales	0.3%
	Plantación forestal de coníferas	0.1%
	Arbustos	2.5%
	Características socioeconómicas	Total de viviendas
Población <5 años		20.2%
Población de 6 a 19 años		32.7%
Población de 20 años o más		47.1%
Población urbana		32.8%
Población rural		67.2%
Infraestructura municipal	Comunidades con servicio eléctrico	98.7%
	Viviendas con servicio eléctrico	99.5%
	Comunidades con agua	70.6%
	Viviendas con servicio de agua	65.0%
	Comunidades con drenaje	4.2%
	Viviendas con letrina u otro	37.2%
	Viviendas formales	96.6%
	Viviendas no formales	3.4%
Educación	Arrendamiento vivienda	17.0%
	Población escolar	5,125
	Cobertura pre-primaria	75.0%
	Cobertura primaria	80.0%
	Cobertura básico	56.0%
	Cobertura diversificado	70.0%
	Cobertura educativa efectiva	60.0%
Salud	Analfabetismo	36.07%
	Asignación por capita para salud	Q 65.76
	Tasa de mortalidad infantil (x1, 000 NV)	30.9
	Tasa de Mortalidad Materna	0.0
Economía	Esperanza de vida al nacer	65.4 años
	Índice de Desarrollo Humano	0.60

	Rango de pobreza general	72.7%
	Rango de pobreza extrema	34.7%
	Propietarios de tierra	65.1%
	Arrendatarios	11.4%
	Propietarios arrendatarios	0.0%
	Población económicamente Activa	31.0%
	PEA masculina	28.6%
	Salario promedio agrícola	Q 40.00/día
	Salario promedio por sector privado	Q2, 200/mes
Administración municipal	Gasto anual para funcionamiento	13.6%
	Gasto anual para inversión	86.4%

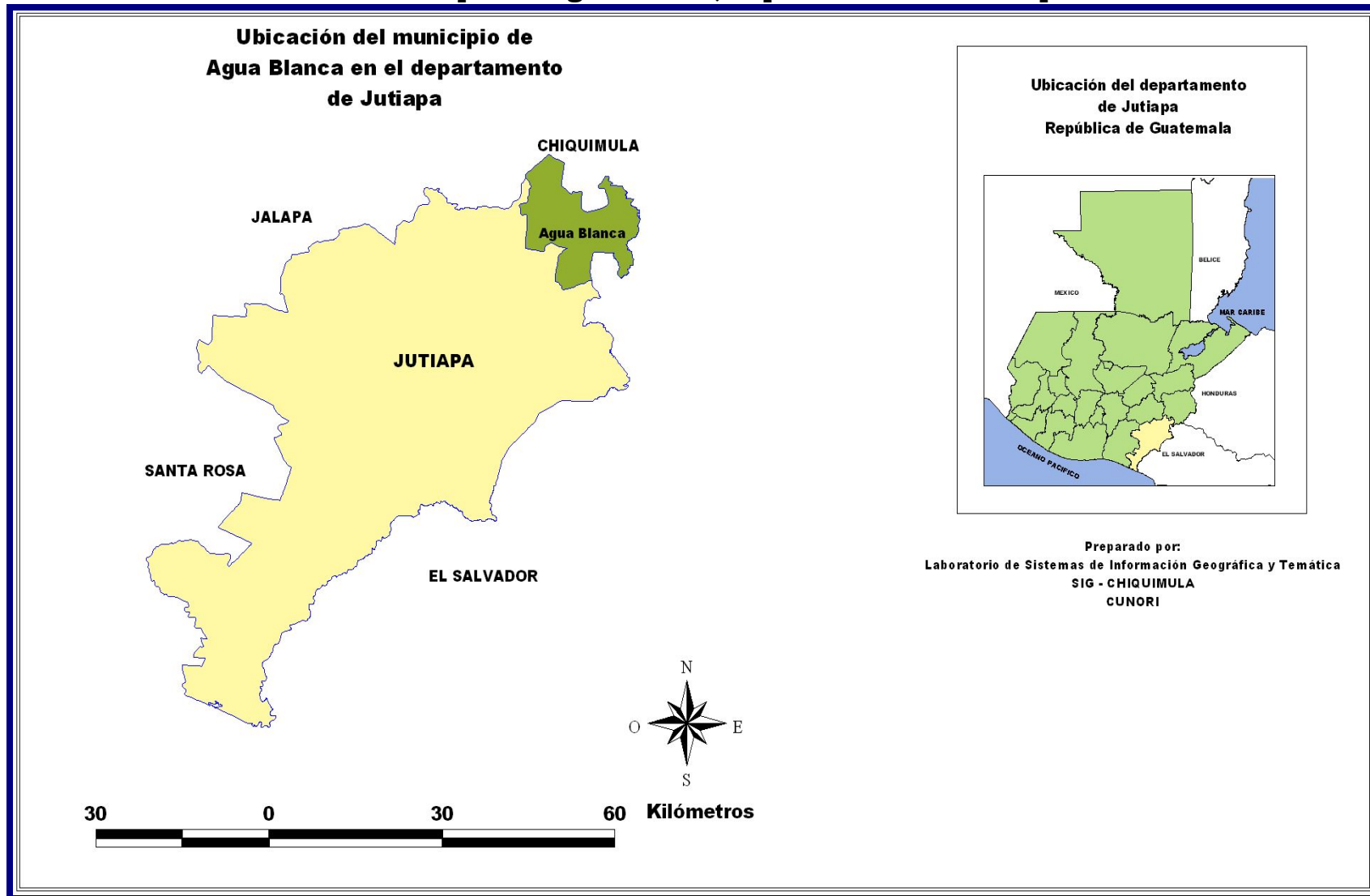
# Capítulo I: Descripción general del municipio

## 1. Síntesis histórica

En el año de 1810, fue fundado el municipio de Agua Blanca. El nombre se origina debido a que en la mayoría de sus manantiales el agua que brota es blanquecina y especialmente se le llamó así, por el Viejo Ojo de Agua (fuente de agua) existente en el pueblo. Desde su fundación hasta la fecha, es el tercer municipio más grande territorialmente del departamento de Jutiapa.

Agua Blanca se formó como municipio el 27 de agosto de 1836 y perteneció, en aquél entonces, al circuito de Mita, departamento de Chiquimula. Después, por Acuerdo del 9 de noviembre de 1853, pasó a la jurisdicción del departamento de Jalapa, con fecha 24 de noviembre de 1873 según Decreto Gubernativo número 1,070. Luego, por solicitud de los habitantes, volvió a pertenecer al departamento de Jutiapa -hasta la fecha-, según acuerdo del tres de febrero de 1874. Fue suprimido como municipio por el acuerdo del cuatro de diciembre 1883, pero se rehabilitó como tal el 30 de enero de 1886. Desde su fundación, la Cabecera Municipal ha tenido varios traslados, primero se estableció en el valle del Barrio Arriba, después pasó a lo que hoy es aldea Las Cañas y por último, se encuentra situada en el valle llamado El Jicaral.

**MAPA No. 1**  
**Municipio de Agua Blanca, departamento de Jutiapa**





### Localización del municipio

El municipio de Agua Blanca se encuentra ubicado a 162 kilómetros de la ciudad de Guatemala y a 42 kilómetros de la cabecera departamental de Jutiapa. Colinda al norte con los municipios de Ipala y Concepción Las Minas del departamento de Chiquimula, al sur con la República de El Salvador, al oeste con Asunción Mita y Santa Catarina Mita, del departamento de Jutiapa y San Manuel Chaparrón, Jalapa. Al este con el municipio de Concepción Las Minas del departamento de Chiquimula y El Salvador. Según el Instituto Geográfico Nacional -IGN-, el municipio tiene extensión de 340km<sup>2</sup>.

### División territorial del municipio

El Municipio esta organizado en 82 centros poblados que incluyen la cabecera municipal, 14 aldeas y 68 caseríos.

**Cuadro No.1**  
**Distribución espacial de la población**

No.	Comunidad	No. de viviendas	No. de habitante	Distancia a la cabecera municipal (en kilómetros)
1	AGUA BLANCA (AREA URBANA)	914	3,328	
2	ALDEA CARRIZAL	38	345	28
3	CASERIO ARRALLANAS	8	45	24
4	CASERIO EL JOBO	60	320	26
5	CASERIO LLANO HONDO	20	105	27
6	CASERIO LOS POZOS	15	93	29
7	CASERIO LOS ENCUENTROS	15	90	29
8	CASERIO SANTA ANITA	35	251	25
9	CASERIO SANTA BARBARA DE CAÑAS	18	150	26
10	ALDEA EL CHILE	42	189	3
11	CASERIO CALDERAS	13	58	2.5
12	CASERIO SAN LORENZO	8	14	3
13	ALDEA EL PLATANAR	22	145	28
14	CASERIO CARBONERA	2	10	19
15	CASERIO CARRIZALILLO	19	104	18
16	CASERIO ESPINALITO	12	79	26
17	CASERIO LA SOLEDAD	17	102	29
18	CASERIO LAS RODAJAS	10	52	24
19	CASERIO	10	72	25

	PUEBLO VIEJO			
20	CASERIO SANTA CRUZ	23	121	30
21	CASERIO SANTA TERESA	68	416	25
22	CASERIO TABLÓN	16	110	23
23	ALDEA LAGUNILLA	27	187	21
24	CASERIO CERRO GORDO	39	218	17
25	CASERIO EL DORADOR	30	122	19
26	CASERIO HACIENDA SANTIAGO	12	66	21
27	CASERIO LA CIMA	31	168	18
28	CASERIO LAS LAJAS	4	22	18
29	CASERIO LOMITAS	9	70	20
30	CASERIO LLANO SANTIAGO	37	179	25
31	CASERIO MAJADAS	15	108	25
32	CASERIO RINCON GRANDE	31	205	25
33	CASERIO SANTA BARBARA	30	175	32
34	CASERIO SANTA VICTORIA	9	47	18
35	CASERIO TABLÓN DE MESAS	18	79	27
36	CASERIO TABLONCITO	14	88	25
37	ALDEA LAS CAÑAS	75	497	22
38	CASERIO CAÑAS ABAJO	33	176	24
39	CASERIO AGUAJE	8	40	25
40	CASERIO LAGUNA SECA	4	21	26
41	CASERIO LAS MAJADITAS	50	280	20
42	CASERIO LOS ENCUENTROS	15	140	25
43	CASERIO LLANO GRANDE	65	347	24
44	ALDEA LA TUNA	103	682	9
45	CASERIO GUAYABILLAS	40	323	6
46	CASERIO MAGUEYES	3	14	7
47	ALDEA MONTE RICO	133	420	4
48	CASERIO CHINCHINTOR	7	12	3
49	CASERIO LA LAGUNA	9	44	9
50	CASERIO LA PARADA	56	350	7.5
51	CASERIO PLATILLO	12	57	7
52	CASERIO SAN	21	113	8

	CAYETANO			
53	ALDEA OBRAJUELO	165	821	9
54	CASERIO EL CARRIZO	31	271	12
55	ALDEA PAPALHUAPA	106	675	10
56	CASERIO EL TOBÓN	61	337	10
57	ESTACION PAPALHUAPA	8	98	11
58	ALDEA PIÑUELAS	133	472	22
59	CASERIO EL MORRAL	17	99	23
60	ADEA QUEQUEXQUE	68	374	9
61	CASERIO CHINCHILLA	9	45	10
62	CASERIO LLANO QUEQUEXQUE	2	8	9
63	ALDEA SANTA GERTRUDIS	84	582	22
64	CASERIO LA TORERA	18	92	23
65	CASERIO MONTE RIQUITO	3	24	25
66	CASERIO OJOS DE AGUA	12	66	25
67	ALDEA TALQUEZAL	22	156	43
68	CASERIO EL SALITRE	5	28	36
69	FINCA AGUA CALIENTE	11	71	35
70	FINCA LAS PALMAS	10	59	38
71	FINCA LAURELÓN	6	35	33
72	FINCA RANCHO DE CUERO	17	100	32
73	FINCA TECUSIATE	39	86	34
74	ALDEA TEMPISQUE	49	325	5
75	CASERIO EL CHAGÚITE	22	139	10
76	CASERIO EL PINAL	7	113	2.5
77	CASERIO PANALVÍA	58	296	4
78	CASERIO SAN PATRICIO	21	94	14
79	CASERIO TRES CEIBAS	9	59	4
	TOTALES	3,318	16,864	

### **Composición de la Población**

La población del municipio de Agua Blanca, según datos de Instituto Nacional de Estadística (INE), la población total es de 16,864 habitantes, de los cuales 13,028 residen en el área rural y 3,836 en el área urbana.

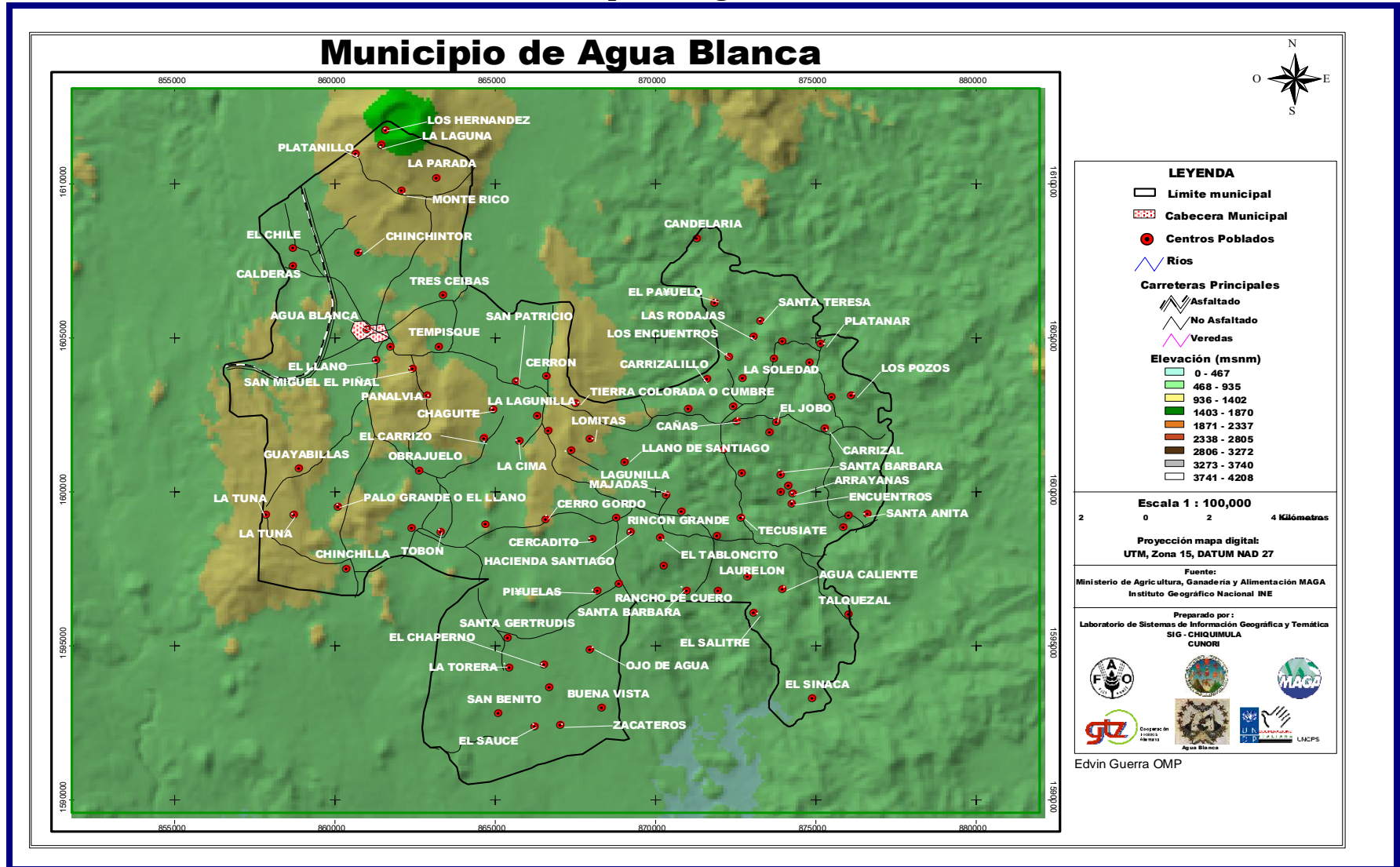
**Cuadro No.2**  
**Población total según sexo y área en Agua Blanca, 1994-2004**

Área	1994			Encuesta EPS 2002		
	Total	Hombres	Mujeres	Total	Hombres	Mujeres
Total	100.0	100.0	100.0	100.0	100.0	100.0
Urbana	17.5	16.6	18.3	24.4	24.0	24.8
Rural	82.5	83.4	81.7	75.6	76.0	75.2

**Fuente:** Elaboración propia con base a datos del Instituto Nacional de Estadística INE.

Sobre la base de los datos proporcionados por el Instituto Nacional de Estadística -INE-, en el censo poblacional de 1994, la composición por edad de la población mostró que el 45 por ciento, se ubica en el grupo menor de 15 años, lo que corresponde a una estructura de habitantes jóvenes, en el año 2002 la población creció en el área urbana y disminuyó en el área rural.

## MAPA No.2 Municipio de Agua Blanca

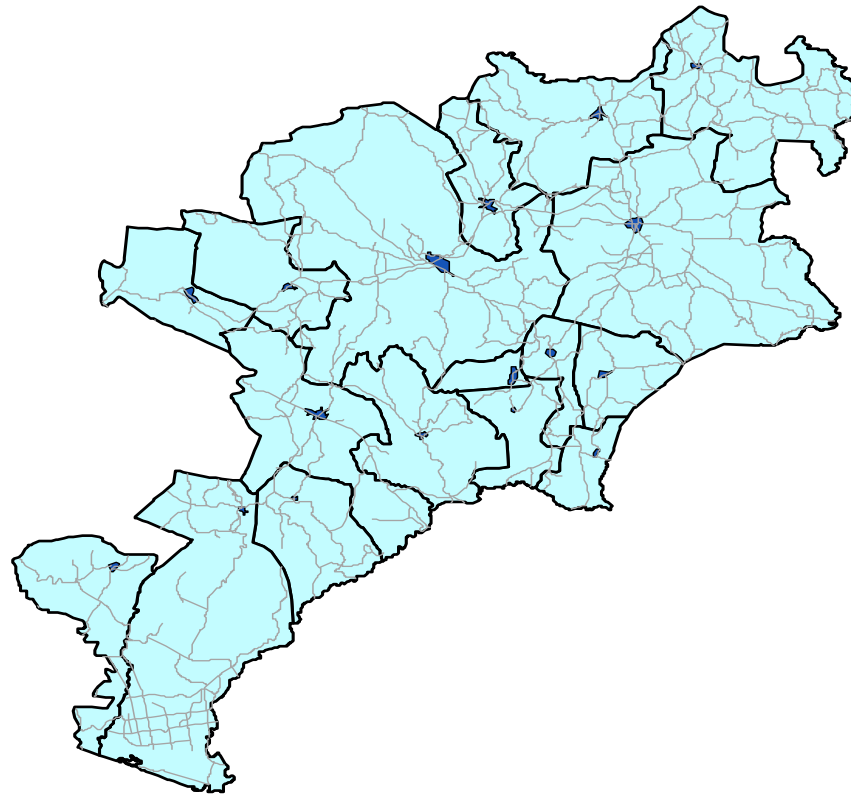
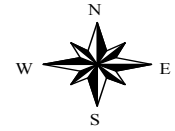



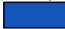

### **Red vial del municipio y su articulación con el departamento**

Agua Blanca, cuenta con una red vial asfaltada y de tercercería que permite la comunicación entre sus aldeas y caseríos así como también con los municipios que conforman el departamento de Jutiapa. Además, cuenta con carreteras como CA-1 que, de la ciudad de Guatemala, conduce a San Cristóbal Frontera. La ruta nacional 19, que del departamento de El Progreso conduce hasta la cabecera de Jutiapa. Con excepción de la ruta nacional 22 CA-8, todas las indicadas anteriormente pasan por la Cabecera Departamental y se comunican de forma directa con los siguientes municipios: Agua Blanca, que esta a 28 kilómetros, Santa Catarina Mita que esta a 16 kilómetros, El Progreso que está a 20 kilómetros, y La Cabecera Departamental Jutiapa que está a 28 kilómetros, todas con relación al área urbana del Municipio de Asunción Mita. A continuación se presenta el mapa de la red vial del municipio y su articulación con el departamento.

**MAPA No.3**  
**Red vial del departamento de Jutiapa**

**MAPA RED VIAL DEPARTAMENTO DE JUTIAPA**



-  Caminos.
-  Cabeceras\_ municipios
-  Limite municipios.



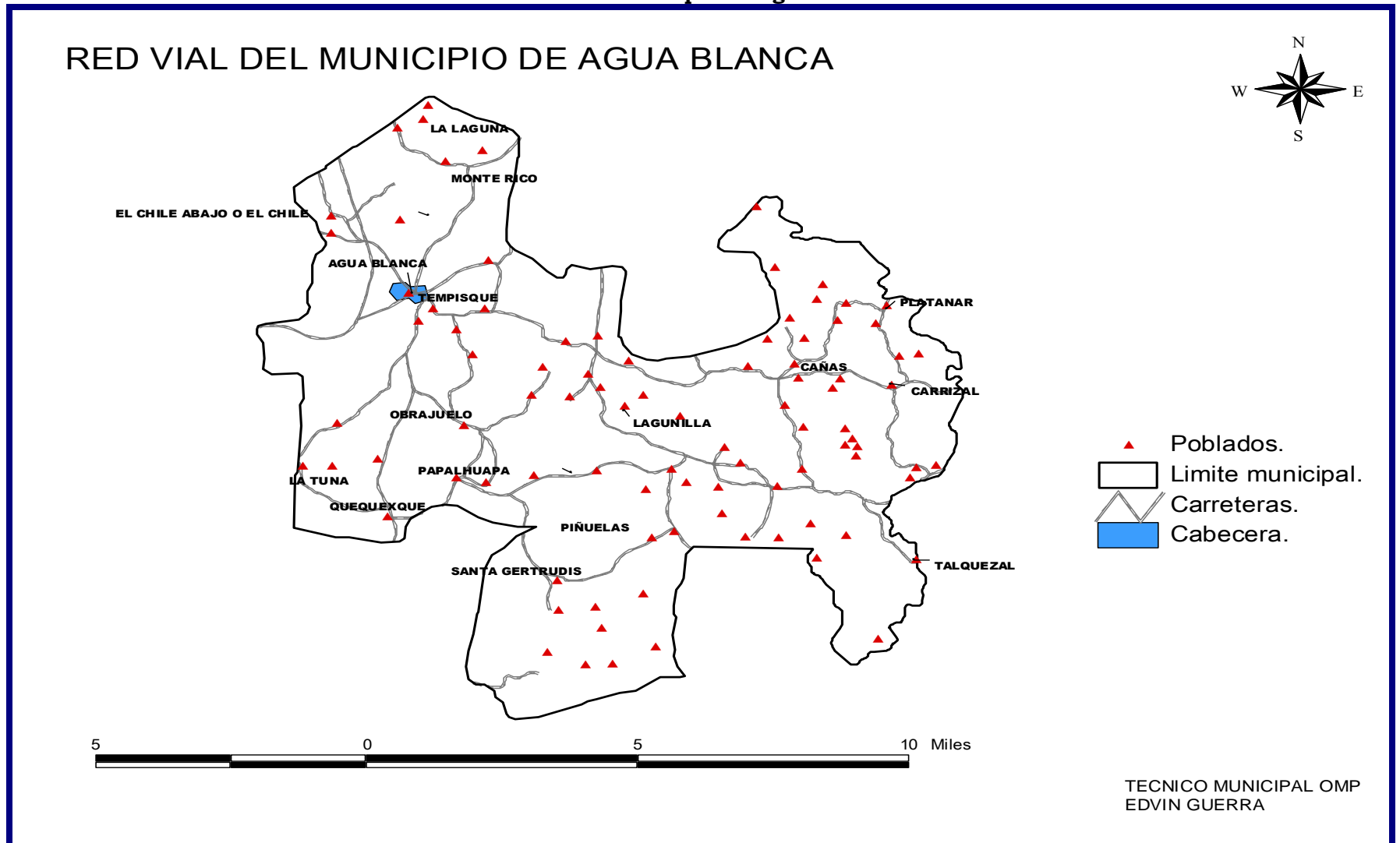
### **Red vial del municipio y su articulación con sus comunidades**

La mayoría de comunidades adyacentes a la ruta internacional CA-1 cuentan con carreteras en buen estado, incluso algunos sectores están asfaltados. La mayoría de aldeas y caseríos tienen caminos de terrecería, balastro y algunas de tipo rodada, que en el invierno es de difícil acceso. El Municipio cuenta con seis puentes de los cuales tres sólo puede circular sobre ellos un vehículo a la vez y los otros tres son de tipo colgante para tránsito peatonal. Las comunidades que se encuentran cerca de la carretera interamericana CA-1, en su orden son las aldeas siguientes: Aldea El Chile, caserío Calderas, Caserío Chinchintor y Caserío Platanillo.

En el resto de comunidades todas las carreteras son de terrecería. Para mejorar el acceso se han pavimentado tramos de difícil circulación, construir rodadas y en aquellos centros poblados que no se ha podido realizar ningún tipo de pavimentación, se han estado manteniendo sus caminos a través de balastro y construcción de transversales. Se presenta el mapa No. 3 de la red vial del municipio y su articulación con sus comunidades.



Mapa No.4  
Red vial del municipio de Agua Blanca



## Hidrografía y orografía del municipio

### Hidrografía

La escasez de fuentes de agua y ríos es uno de los mayores problemas para el desarrollo del municipio. El municipio se ubica entre las subcuencas hidrográficas de Río Grande de Zacapa y el Río Ostúa, parte de estos ríos están en los límites del municipio y no benefician de manera significativa a sus comunidades. Existen nada más quebradas que solamente recorren sus cauces en época de invierno. En la actualidad, el único río que atraviesa el municipio es el Platanar o Talquezal. Los ríos Grande y Angue, han desaparecido con el transcurso del tiempo debido a la deforestación. También existen numerosas quebradas, con los siguientes nombres: Los Encuentros, El Tecusiate, El Fierro, El Cantor o Santiago, Piedra Pintada, Grande, Quebradona, y con dos lagunas denominadas Obrajuelo y Monterrico, esta última conocida también como Laguna de Ipala.

La principal fuente de agua para consumo humano es la Laguna de Ipala. Desde 1950 empezaron a usarla y como consecuencia su nivel descendió. Sumado a esto, la precipitación pluvial en el volcán no ha sido suficiente para llenarla nuevamente. Esta tendencia se ha incrementado a partir de 1981, cuando la aldea El Amatillo desarrolló un proyecto de extracción de agua de la laguna. A la fecha se estima que el nivel de la Laguna de Ipala desciende gradualmente. Antes el agua se extraía por gravedad, en la actualidad se hace a través de bombeo mecánico. Aproximadamente se extrae agua durante seis a once horas diarias, esto significa una extracción aproximada de 400m<sup>3</sup> de agua al día, que se ha incrementando conforme han ido creciendo los pueblos, principalmente Agua Blanca y El Amatillo, perteneciente al municipio de Ipala. Parte de su recuperación se realiza por la lluvia que cae directamente en su superficie y una parte al suelo de su cuenca que está en el cono del volcán de Ipala y que llega después a la laguna.

A partir del mes de enero de 1973 el Instituto Nacional de Sismología Vulcanología e Hidrología -INSIVUMEH-, ha tomado medidas del régimen hidrológico de la laguna, por lo que se estima que para mantener su nivel de agua es posible extraer 336m<sup>3</sup> cada día para el uso humano. Empero, las dos bombas, del municipio de Agua Blanca y la aldea El Amatillo, sacan 537m<sup>3</sup> al día, que es el 60 por ciento más de lo posible, lo que hace que el nivel disminuya considerablemente.

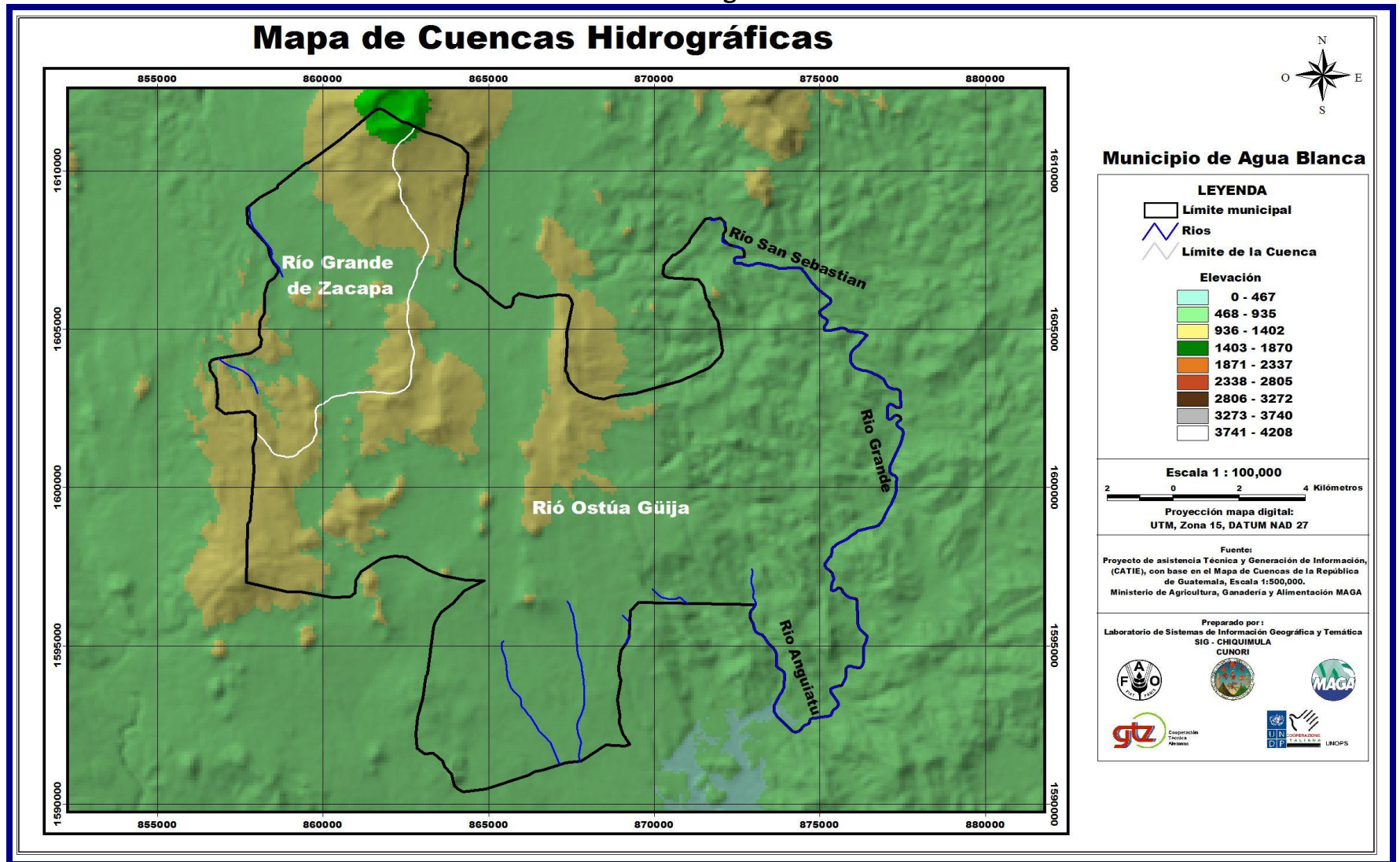
Actualmente la laguna de Monterrico, es considerada como un área protegida según Decreto 7-98 del Congreso de la República de Guatemala, en el Artículo cuatro, por el Consejo Nacional

de Áreas Protegidas, con el objetivo de impulsar el turismo, evitar la extracción de agua, casería de animales silvestres y la desaparición de la flora.

### **Orografía**

La fisiografía del municipio presenta un terreno quebrado en 61 por ciento que alcanza alturas que van desde 800 a 1,500 metros sobre el nivel del mar, con presencia de cerros y los volcanes Monterrico e Ixtepeque. Los cerros son: Colorado, Las Arenas, Montoso, de los Pinos, San Gaspar, Pino Redondo, Chagüitillo, Chileno, Miocho, Panalvía, Camposanto, Brujillo, Las Piedras, Achiotes, Matasanos, Lencho, Dos Cerros, Los Cerros, La Iguana, Sinaca, Sacarías, El Bonete.”A continuación se presenta el mapa de las cuencas hidrográficas del municipio de Agua Blanca.

**MAPA No. 5**  
**Cuencas hidrográficas**



## Capítulo II: Diagnóstico del municipio

Para la elaboración del diagnóstico municipal se utilizó la metodología del Mapa Parlante, esta fue expuesta y consensuada con el equipo municipal de planificación; para ello, se desarrolló un taller de capacitación a los técnicos de la Oficina Municipal de Planificación - OMP-, y el resto de personas que integraron el equipo técnico. El proceso de planificación participativa es interactivo -sencillo de aplicar- que permitió la ubicación visual de las condicionantes, deficiencias y potencialidades, tanto biofísicas, socioeconómicas y productivas a través de mapas parlantes o temáticos. Además, otro elemento fundamental e importante fue la definición del esquema y contenido para todos los documentos; es decir, de los Planes Estratégicos Participativos (PEP)

Para su desarrollo, se realizaron dos talleres participativos. En el primero, fue integrado por los ocho sectores definidos por el equipo técnico. Se agruparon a todas las instituciones y sectores organizados para definir sus condicionantes, deficiencias, potencialidades y los proyectos que contribuirán a mejorar las principales deficiencias y utilizar aquellas potencialidades que no han sido aprovechadas para el desarrollo del municipio. En el segundo taller, se reunieron a representantes de los ocho sectores y al Consejo Municipal de Desarrollo (COMUDE) Se discutió y analizó la propuesta elaborada en el primer taller, la cual fue comparada con la demanda de necesidades y proyectos por comunidad presentada por cada uno de los Consejos Comunitarios de Desarrollo (COCODES) para, finalmente, tener una propuesta integrada.

La propuesta integrada fue fortalecida a través de la recopilación y sistematización de información secundaria del municipio (diagnósticos, censos de población, vivienda y agropecuario y un análisis con cartografía digital, a través del laboratorio de Sistemas de Información Geográfica (SIG-Chiquimula), del Centro Universitario de Oriente (CUNORI), de la Universidad de San Carlos de Guatemala (USAC)

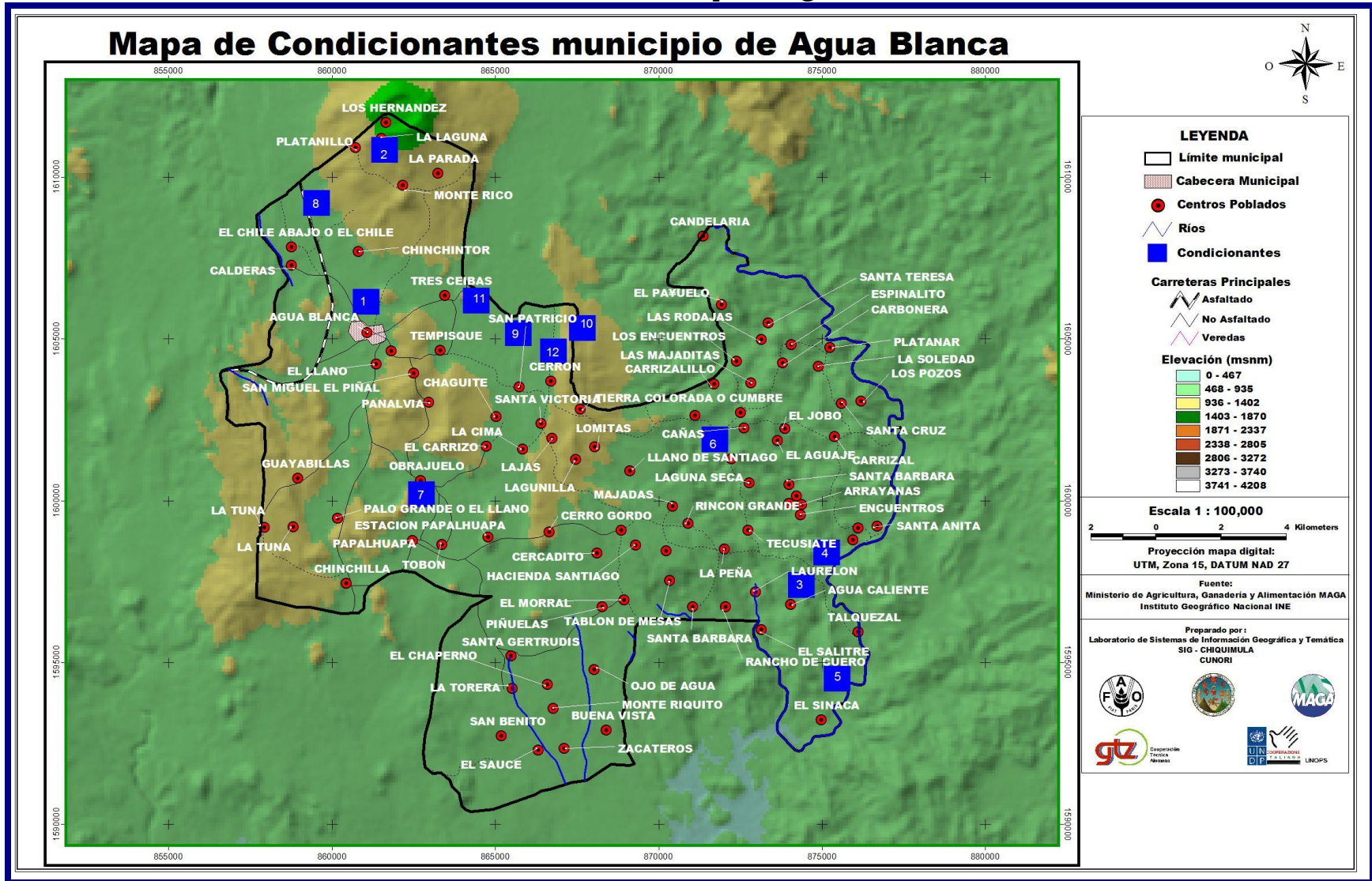
## Condicionantes de desarrollo

Las condicionantes de definen como todos aquellos elementos que caracterizan la situación y condicionan la acción en el municipio y que deben ser consideradas en la planificación, es decir, condiciones físicas y naturales del medio ambiente urbano y rural, limitaciones o restricciones que deben se considerados muchas veces como elementos que demandan preservación, recuperación, protección y mantenimiento. Bajo este marco, en plenaria con el apoyo del equipo técnico municipal se identificaron como condicionantes que fueron consideradas en la planificación estratégica participativa municipal, las siguientes:

**Cuadro No.3**  
**Condicionantes de desarrollo, municipio de Agua Blanca**

<b>Condicionante</b>	<b>Ubicación</b>
Laguna de Obrajuelo	Aldea Obrajuelo
Laguna de Ipala	Aldea Monte Rico
Frontera a el Salvador por Talquezal	Aldea Talquezal
Frontera a el Salvador por Santa Bárbara	Caserío Santa Bárbara
Riío Talquezal	Aldea Talquezal
Cataratas y Cuevas de la Iglesia las Cañas	Caserío las Majadas
Ruinas del Palacio Montezuma	Aldea Papalhuapa
Ruta Panamericana	Cabecera Municipal
Tendido Eléctrico	Todo el Municipio
Bosque el Pinal	Caserío El Pinal
Suelos Fértiles	Área del Volcán
Acceso a Comunidades	La mayoría de las Comunidades

Mapa No. 6  
Condicionantes Municipio de Agua Blanca



### Deficiencias

Están caracterizadas por elementos, amenazas, debilidades que causan problemas, que demandan inversiones y acciones para eliminarlas, solucionar problemas y proveer servicios. Principalmente se trata de medio ambiente en deterioro, peligro, uso inadecuado o de infraestructura y servicios deficientes.

### Potencialidades

Son los elementos, oportunidades o fortalezas hasta ahora no aprovechadas y que pueden servir para mejorar la situación al ser incorporadas adecuadamente al desarrollo y que deben ser protegidos contra el abuso o deterioro, en general son elementos del ambiente natural con potencial de uso sostenible.

### Diagnóstico por sector

En el proceso de elaboración del Plan Estratégico Participativo Municipal se acordó con el equipo técnico municipal, hacer diagnósticos en ocho sectores:

### Educación

La cobertura educativa del Municipio, la mayor cobertura del sistema educativo es en el nivel primario y presenta el mayor déficit en cuanto a atención a los jóvenes en edad de asistir al ciclo diversificado.

**Cuadro No.4**  
**Cobertura y Déficit del Sistema Educativo según nivel, año 2002**

<b>Ciclo</b>	<b>Población en edad escolar</b>	<b>Inscripción escolar</b>	<b>Déficit de cobertura escolar (en porcentaje)</b>
Preprimaria (3-6 años)	960	217	77
Primaria (7-12 años)	2,773	2,632	5
Básicos (13 - 18 años)	1,318	587	55
Diversificado (19 y más años)	1,105	253	77
<b>Total</b>	<b>6,156</b>	<b>3,689</b>	

**Fuente:** Supervisión del Ministerio de Educación, municipio de Agua Blanca



**Tasa de escolaridad neta por los diferentes niveles**

**Cuadro No.5**  
**Población escolar según años de estudio y nivel de escolaridad,**  
**municipio de Agua Blanca, Año 1994 y 2002 (en porcentajes)**

Nivel de escolaridad	Año	
	1994	2002
Preprimaria	1.4	1.3
Primaria	89.7	82.7
Media	8.5	14.6
Superior	0.4	1.3
Total	100.0	100.0

**Fuente:** Instituto Nacional de Estadística INE

Cálculos realizados por el Instituto Nacional de Estadística INE para 1994, la población por nivel de escolaridad en comparación con el año 2002, el nivel medio ascendió y el nivel superior

**Promedio de alumnos por maestro según nivel educativo**

**Cuadro No.6**  
**Promedio de alumnos por maestro según nivel educativo,**  
**municipio de Agua Blanca, año 2002**

Nivel educativo	Alumnos inscritos	Porcentaje	Maestros	Promedio de alumnos por maestro
Preprimaria	217	6	9	24
Primaria	2,632	71	88	30
Básicos	587	16	24	24
Diversificado	253	7	21	12
Total	3,689	100	142	

**Fuente:** Supervisión Técnica de Educación Municipal.

Como se aprecia en el cuadro anterior, la mayor parte de la población estudiantil (71%) se concentra en el nivel primario. Para el ciclo básico el porcentaje de inscripción escolar es bajo, menos de la mitad de la población en edad escolar. Esta situación se da por falta de medios de transporte de las áreas rurales hacia la cabecera municipal, en donde se ubica el único establecimiento de educación básica. Asimismo, se observa que el mayor número de maestros, se concentra en el nivel primario y que el promedio de alumnos que atienden es de 35, por grado en el nivel de preprimaria y 40 en primaria y educación media.

**Infraestructura educativa urbana y rural**

**Cuadro No.7**  
**Establecimientos educativos según área y nivel,**  
**municipio de Agua Blanca, Año 2002**

Nivel	Total	Urbana	Porcentaje	Rural	Porcentaje
Preprimaria	7	1	14.28	6	13.96
Primaria	36	3	42.86	33	76.74
Secundaria	7	3	42.86	4	9.30
Total centros	50	7	100.00	43	100.00

**Fuente:** Ministerio de Educación, Supervisión municipio de Agua Blanca

Como se presenta en el cuadro anterior para la atención de la educación parvularia se cuenta en el área urbana con una escuela. En el área rural funcionan cinco, en las comunidades de La Tuna, Monterrico, Obrajuelo, Panalvia, y Papalhuapa y se utiliza para el efecto las instalaciones de la escuela primaria. El nivel primario se imparte en tres escuelas ubicadas en el área urbana y 33 en el área rural. A los niños se les proporcionan los textos escolares, así como la refacción escolar.

La enseñanza del ciclo básico para el área urbana cuenta con un local específico, no así en el área rural, cubierta en cuatro comunidades por el programa Tele-secundaria, que es de reciente introducción y para el desarrollo del mismo se hace uso del edificio de la escuela primaria. El ciclo diversificado se da únicamente en la cabecera municipal. No existe ninguna extensión universitaria, por lo que la población que la requiere debe trasladarse a la cabecera Departamental

**Alumnos por grado y jornada**

**Cuadro No.8**  
**Alumnos por grado y jornada, municipio de**  
**Agua Blanca, año 2004**

Grado	Jornada					
	Matutina		Doble		vespertina	
	H	M	H	M	H	M
Primero	375	321	9	15	95	85
Segundo	272	260	0	0	90	86
Tercero	236	233	0	0	52	70
Cuarto	201	219	0	0	65	83
Quinto	227	217	0	0	102	69
Sexto	206	200	0	0	72	82
Total	1,517	1,450	9	15	476	475

**Fuente:** Ministerio de Educación, Supervisión municipio de Agua Blanca

Se puede apreciar que la jornada matutina es la que mayor cantidad de alumnos asiste en su mayoría mujeres y en la jornada doble es limitado, asimismo la jornada vespertina alberga en segundo lugar buen cantidad de alumnos.

### Infraestructura educativa pública y privada

**Cuadro No.10**  
**Infraestructura educativa pública y privada,**  
**municipio de Agua Blanca**

Nivel	Total	Sector privado	Sector oficial
Total	50	3	47
Pre-primaria	2	1	1
Primaria	39	1	38
Educación básica	7	0	7
Diversificado	2	1	1
Universitaria			
Centro de formación profesional	0	0	0

Fuente: MINEDUC 2001

### Analfabetismo

Según el Instituto Nacional de Estadística INE, el índice de analfabetismo hasta el año 2,002 era del 36.7 por ciento, lo que evidencia poca cobertura total del departamento, según se muestra en el cuadro siguiente.

**Cuadro No.11**  
**Población alfabetizada y no alfabetizada, municipio**  
**de Agua Blanca, años 1994 y 2002**

Condición	Año y porcentaje					
	1994			2002		
	Total	Urbana	Rural	Total	Urbana	Rural
Alfabetas	63.3	63.3	63.3	77.9	73.2	79.5
Analfabetas	36.7	36.7	36.7	22.1	26.8	20.5
<b>Total</b>	<b>100.0</b>	<b>100.0</b>	<b>100.0</b>	<b>100.0</b>	<b>100.0</b>	<b>100.0</b>

Fuente: Elaboración propia con base a datos del Instituto Nacional de Estadística INE. I

El nivel de escolaridad con mayor cobertura es el de educación primaria, con el 83 por ciento de la población, seguido del nivel medio con el 15 por ciento. En cuanto a la educación en el ciclo preprimario es mínimo, solamente el uno por ciento, especialmente en el área rural. Similar situación le corresponde a la escolaridad del nivel superior, la cual registra uno por ciento. Las principales causas por las que estos niveles de escolaridad presentan bajos porcentajes de participación de la población, obedece a cuatro aspectos: la carencia de recursos económicos, insuficientes instalaciones, desinterés y patrones culturales. En los últimos años

se han construido escuelas rurales, para contribuir a disminuir el grado de alfabetización, sin embargo éstas son todavía limitadas.

**Cuadro No.12**  
**Deficiencias del sector educación según ubicación**

<b>Deficiencia</b>	<b>Ubicación</b>
Escasas letrinas en escuelas	Área Las Cañas
Falta tele secundaria San Cayetano	San Cayetano
Limitados recursos didácticos T/escuelas	En todos los Establecimientos
Falta de centros de estudios superiores (universidad)	Municipio
Falta edificio escolar en caserío los Encuentros	Los Encuentros, Aldea Las Cañas
Población escolar sin acceso al nivel Diversificado en las Cañas.	Aldea Las Cañas
Escasez de recursos humanos (docentes en escuelas oficiales y nuevas )	En todos los Establecimientos
Pérdida de valores en el hogar y la juventud	Municipio

**Cuadro No.13**  
**Potencialidades del sector educación según ubicación**

<b>Deficiencia</b>	<b>Ubicación</b>
Capacitaciones por instituciones de gobierno ( INTECAP )	Municipio
Disponibilidad de edificio para jornada vespertina.	Cabecera Municipal
Mobiliario y equipo para escuelas	En todos los Establecimientos
Población escolar y edificio con mobiliario en Santa Cruz.	Caserío Santa Cruz
Edificio disponible para nivel básico.	Cabecera
Personal disponible y población estudiantil para los diferentes ciclos	Municipio

Según la opinión de los sectores convocados para realizar el diagnóstico de educación se identificó deficiencias básicamente en la infraestructura y recursos didácticos para brindar una enseñanza eficiente, así mismo se expresa la falta de maestros y la escasez de institutos de nivel básico. Las potencialidades expresadas por los sectores en educación se mencionan los edificios escolares y mobiliarios, disponibilidad de maestros, la población estudiantil e INTECAP.

## Sector salud

### Esperanza de vida al nacer

Según el Informe de Desarrollo Humano 2001 sobre Guatemala del PNUD, en 1999 la esperanza de vida al nacer en el departamento era de 65.2 años. Dicho índice es inferior al nacional (66.4 años), el segundo más bajo de Oriente (después de Jalapa, que es de 64.7 años) Incluso, se observa que la esperanza de vida es menor que en varios departamentos del altiplano (Quiché 67.8 años, Huehuetenango 68.0 años).

### Morbilidad

Las diez primeras causas de morbilidad en Agua Blanca son las infecciones respiratorias, parasitismo intestinal, diarreas, enfermedad péptica, anemia y neumonía. La diarrea y el parasitismo intestinal son provocados por la falta de agua potable, inadecuado manejo de excretas y por no contar con medidas higiénicas adecuados en la preparación de alimentos. Debe enfatizarse que subyace como principal causa de la morbilidad y muerte el complejo infección-nutrición.

**Cuadro No.14**  
**Incidencia de las Enfermedades por Número de Casos Atendidos**  
**Según Diagnóstico de Consulta. Municipio de Agua Blanca, año 2002**

<b>Diagnóstico</b>	<b>Frecuencia</b>	<b>Porcentaje</b>
Infecciones respiratorias agudas	3,794	24
Parasitismo intestinal	1,369	9
Enfermedad péptica	1,200	8
I.T.U	916	6
Diarreas	905	6
Enfermedades de la piel	789	5
Anemia	402	3
Artritis reumática	391	3
Conjuntivitis	274	2
Hipertensión arterial	162	1
Resto de causas	4,986	33
<b>Total</b>	<b>15,188</b>	<b>100</b>

**Fuente:** Centro de Salud municipio de Agua Blanca, 2002

Es bastante significativo el porcentaje de personas afectadas por enfermedades de las vías respiratorias, esto se debe a las malas condiciones ambientales por falta de letrinas y drenajes, específicamente en el área rural.

### Programas de vacunación

El cuadro de inmunizaciones muestra que la población menor de un año fue atendida con una cobertura de 217 en igual forma a los menores de 5 años abarcando vacunas para

DPT3 (triple 3<sup>a</sup>. dosis: difteria, polio y tétano), VAS (vacuna antisarampionosa), BCG (vacuna antituberculosa) Para las mujeres en edad fértil de quince a 49 años se aplicó vacuna TT2 (toxoides tetánico) Según datos del Centro de Salud, en 2003 el número de embarazadas estimado fue 334, primer control materno 359 y embarazos de mujeres de 10 a 14 años de edad cero, embarazos de 16 a 19 años y mujeres que se aplicaron la vacuna de toxoides titánico 766.

**Cuadro No.15**  
**Porcentaje de vacunación de niños menores de un año, mujeres en edad fértil y embarazadas por tipo de vacuna, Municipio de Agua Blanca AÑO 2003**

POBLACION Edad	TIPO DE VACUNA				
	SPR 3 <sup>a</sup> . Dosis	DPT 3 <sup>a</sup> dosis	Polio 3 <sup>a</sup> . Dosis	BCG	Vitamina A 2 <sup>a</sup> . Dosis
Menores de 5 año	231	142	142	111	135

**Fuente:** Centro de Salud municipio de Agua Blanca, departamento de Jutiapa. 2002

**Personal médico y paramédico**

Al mes de Octubre de 2005, había un total de 14 personas contratadas por el MSPAS, trabajando en los servicios de salud del departamento de agua Blanca, de los cuales cuatro eran profesionales y 4 paramédicos. Otros empleados del sector salud reportados para el mismo departamento se detallan en el siguiente cuadro.

**Cuadro No.16**  
**Personal de salud, municipio de Agua Blanca**

Médicos	Medico ambulatorio	Enfermeras graduadas	Enf. Aux.	Inspector de saneamiento	Técnico en salud R.	Fac. institucional	Piloto	Personal de apoyo
1	2	1	1	1	2	1	0	4

**Infraestructura de servicios de salud**

El municipio de Agua Blanca cuenta con (puestos, centros, hospitales, clínicas y sanatorios), atención a atender aproximada es de 6,0000 habitantes por cada centro de salud, se atiende a una población de 3,644, con 794 viviendas.

**Cuadro No.17**  
**Infraestructura de servicios de salud**  
**Municipio Agua Blanca**

Servicio	Cantidad
Distrito de salud	1
Centros de salud	1
Puestos de salud	5
Centros comunitarios	16
Clínicas médicas particulares	2
Farmacias estatales	2
Farmacias privadas	6
Centros de recuperación nutricional	0

**Fuente:** Jefatura Área de Salud del Departamento de Jutiapa del MSPAS

**Agua y saneamiento básico**

**Cuadro No.18**  
**Sistema de agua en el municipio de Agua Blanca**

Tipo de abastecimiento de agua			
Llena cántaros	Intradomiciliar	Otros sistemas fiables	Sin abastecimiento
50	2728	92	2023

**Fuente:** Jefatura Área de Salud del Departamento de Jutiapa del MSPAS, 2004

El sistema de agua intradomiciliar es el que la mayoría de familias posee, sin abastecimiento existe una buena población a la que hay que atender. Además, 92 viviendas se abastecen de agua de pozo.

**Cuadro No. 17**  
**Saneamiento en el Municipio de Agua Blanca**

Otros servicio fiables	Pozo ciego	Letrina	Drenaje	Sin servicio
317	516	516	692	2852

En el municipio de Agua Blanca existe un déficit de 2,852 viviendas sin servicio de letrinas y tan solo 692 poseen drenajes.

**Cuadro No.18**  
**Deficiencias del sector salud, municipio de Agua Blanca**

Deficiencia	Ubicación
presencia de vector ANOPHELES Transmisor de la malaria en la laguna de Obrajuelo	Aldea Obrajuelo
Agua entubada no tratada	Municipio
Poca extensión de cobertura	Municipio
16 centros de convergencia sin atención	Municipio
Poca coordinación entre salud pública y Municipalidad	Cabecera Municipal
Pocos vehículos en buenas condiciones de 4 y	Municipio

2 ruedas	
Poco personal para maternidad cantonal, financiamiento y sostenimiento de la misma	Municipio
Espacio limitado de centro de salud ineficiente	Cabecera Municipal
Poco personal para área de manejo de vectores	Municipio
Insuficiencia de insumos y personal en salud	Municipio
Falta de incinerador para desechos contaminantes	Cabecera Municipal
Falta de drenajes en el estadio	Cabecera Municipal
Servicio de agua potable poco eficiente	Municipio
Falta de una planta de tratamiento para aguas servidas	
Incremento de diarreas	

**Cuadro No.19**  
**Potencialidades del sector salud, municipio de Agua Blanca**

<b>Potencialidad</b>	<b>Ubicación</b>
Existencia de medico, enfermeras, comadronas, capacitadas	Municipio
Centro de salud tipo B	Cabecera Municipal
Personal de vectores de salud	Municipio
Existencia de insumo médicos básicos	Cabecera Municipal
Existencia de vehiculo de salud	Cabecera Municipal

Las deficiencias identificadas en el sector salud se resumen en los limitados recursos para la atención en salud: infraestructura, equipo, transporte, problemas de saneamiento básico, tratamiento inadecuado de aguas servidas, enfermedades gastrointestinales. Las potencialidades identificadas en el sector salud es la infraestructura, equipo mínimo y personal en centro de salud.

**Económico productivo**

1. La propiedad de la tierra
2. La producción agropecuaria y forestal
3. La agroindustria
4. La extensión agropecuaria y forestal
5. Centros de acopio
6. Mercados y comercialización
7. El empleo y el ingreso en el municipio
8. La industria, artesanía y comercio
9. El turismo
10. La Minería

**Propiedad de la tierra**



En lo concerniente a la tenencia de la tierra, el 65 por ciento de las unidades de producción que se trabajan, es en terreno propio y el 11.4 por ciento arrendatarios.

**Producción agropecuaria**

En la economía del municipio de Agua Blanca el sector que tiene mayor relevancia, es el agrícola, porque significa fuente de alimentación y de ingresos para la mayor parte de la población que se dedica al cultivo de diferentes productos, entre los que se mencionan: el maíz, frijol, arroz, tomate y maicillo. Sin embargo, se limitó su desarrollo debido a diferentes factores, entre los que se encuentran:

1. La utilización de nivel tecnológico de baja tecnología en la mayoría de los casos
2. Limitada diversificación de la producción
3. Mano de obra no calificada
4. Acceso limitado a asistencia técnica
5. Inadecuada utilización del recurso suelo
6. Falta de confianza de los agricultores para solicitar créditos con el fin de incrementar la producción
7. Condiciones desfavorables de los suelos en algunas áreas del municipio

Solo en los proyectos de riego se ha logrado implementar tecnología avanzada, así como la asesoría técnica necesaria para alcanzar un adecuado funcionamiento. Para que en el momento de analizar la producción agrícola del Municipio, se pueda vislumbrar de mejor manera el nivel tecnológico que se utiliza, y comprender la razón de las diferencias cuantitativas y cualitativas en los diferentes cultivos, se presenta el siguiente cuadro.

**Cuadro No.20  
Descripción de los Niveles Tecnológicos del  
municipio de Agua Blanca, año 2002**

Nivel	Tecnología					
	Suelos	Agroquímicos	Riego	Asistencia técnica	Crédito	Semilla
I. Tradicional	No se usan métodos de preservación de suelos	No se usan	Cultivo de invierno	No se usa	No tiene acceso	Criollas
II. Baja tecnología	Se usan algunas técnicas de preservación de suelos	Se usan en alguna proporción	Cultivo de invierno	Se recibe de proveedores de agroquímicos	Acceso en mínima parte	Se usa mejorada y criolla
III. Tecnología Intermedia	Se usan técnicas de preservación	Se aplican agroquímicos	Se usan sistemas de gravedad	Se recibe en cierto grado profesional	Se utiliza	Se usa mejorada
IV. Alta Tecnología	Se usan técnicas adecuada- Mente	Se aplican agroquímicos	Se usan sistemas por aspersión	Se recibe la necesaria y adecuada	Se utiliza	Se usa mejorada

**Fuente:** Material de apoyo. Seminario Específico EPS., primer semestre 2,002

### **Microfinca**

Este tipo de finca se utiliza para la explotación agropecuaria y su extensión oscila entre una cuerda de 625 varas cuadradas a menos de una manzana de superficie total. Las microfincas utilizadas para la agricultura en el municipio de Agua Blanca, principalmente se dedican a la producción de cultivos tradicionales como maíz y frijol. Según el estudio realizado, el número de estas fincas no ocupa un lugar relevante en relación a los demás tipos de fincas que se dedican a la agricultura.

### **Fincas familiares**

Este tipo de finca oscila se extensión entre una a menos de diez manzanas de superficie total y los productos principales que se localizan en estas fincas son: maíz, frijol, arroz, tomate y sorgo o maicillo.

### **Mercados y comercialización**

Los agricultores en este estrato destinan el 71 por ciento de la producción al autoconsumo y el 29 por ciento para la venta. A diferencia del Estrato II, que destina su producción en 84 por ciento al autoconsumo y del Estrato III que lo hace en un 100 por ciento. Se da esta marcada diferencia en vista de que los pequeños agricultores lo poco que les queda por vender, es para abastecerse de otros alimentos que completan su dieta diaria.

### **Comercialización**

Las fases del proceso de comercialización son: la concentración, equilibrio y dispersión. Las que se describen a continuación.

#### **1. Concentración**

La concentración viene determinada por la reunión de cantidades de producto que poseen las mismas características como tamaño, color, peso y madurez. En Agua Blanca, se observó que el frijol es concentrado por acopiadores camioneros, personas que se dedican exclusivamente a esta actividad, llegan a las aldeas del Municipio con la intención de que los diferentes agricultores les vendan la producción y en ocasiones cuentan con cartera de clientes. Existe el acopio estacional, se presenta cuando el productor acopia frijol para su consumo anual y separa la semilla de la siguiente cosecha.

#### **2. Equilibrio**

Existe un precio de mercado que sirve de parámetro para que se efectúen las negociaciones, hasta que ambas partes logran el acuerdo sobre precio del producto. La

demanda y el precio del producto tienden a incrementarse conforme empiezan a bajar las existencias de frijol que se tienen acopiadas.

### **Dispersión**

El acopiador camionero realiza la labor de distribuir el producto en diferentes destinos, lo realiza en base a su cartera de clientes.

**Cuadro No.21**  
**Deficiencias del sector económico productivo,**  
**municipio de Asunción Mita**

<b>Deficiencia</b>	<b>Ubicación</b>
Falta de agua para riego	Municipio
Falta mano de obra	Municipio
Suelos Áridos	Municipio
Carretera en mal estado y falta de acceso	Municipio
Alto índice de desempleo	Municipio
Limitada Capacitación Laboral.	Municipio
Poca protección y fomento a áreas turísticas.	Municipio
Poca asesoría técnica agrícola	Municipio

**Cuadro No.22**  
**Potencialidades del sector económico productivo,**  
**municipio de Asunción Mita**

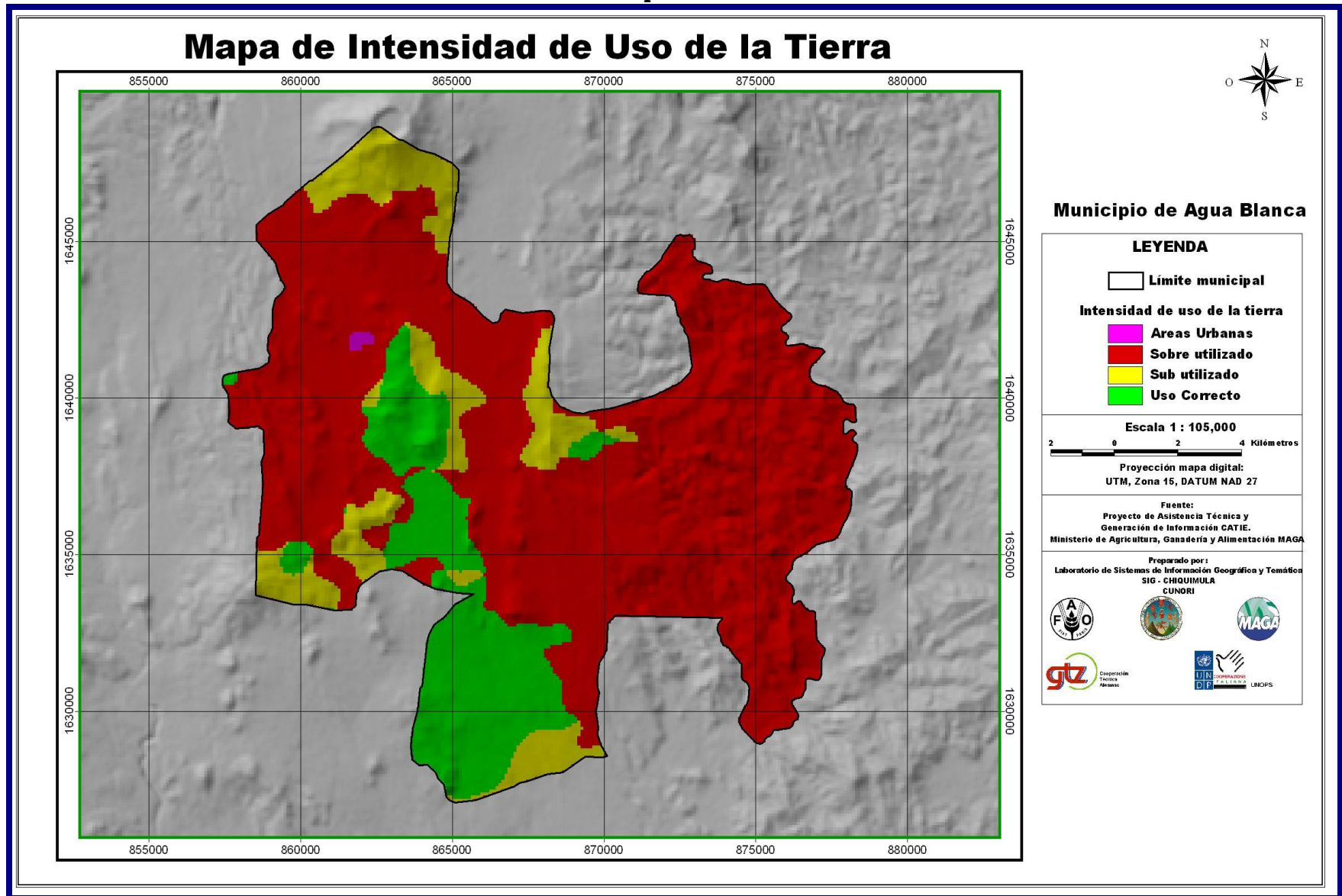
<b>Potencialidad</b>	<b>Ubicación</b>
Recurso humano comunitario y municipal	Municipio
COCODES y ONG	Municipio

Las deficiencias en el sector productivo económico se identifican los recursos naturales en deterioro, desempleo y poca asesoría técnica. Entre las potencialidades están el recurso humano y las organizaciones gubernamentales y no gubernamentales.

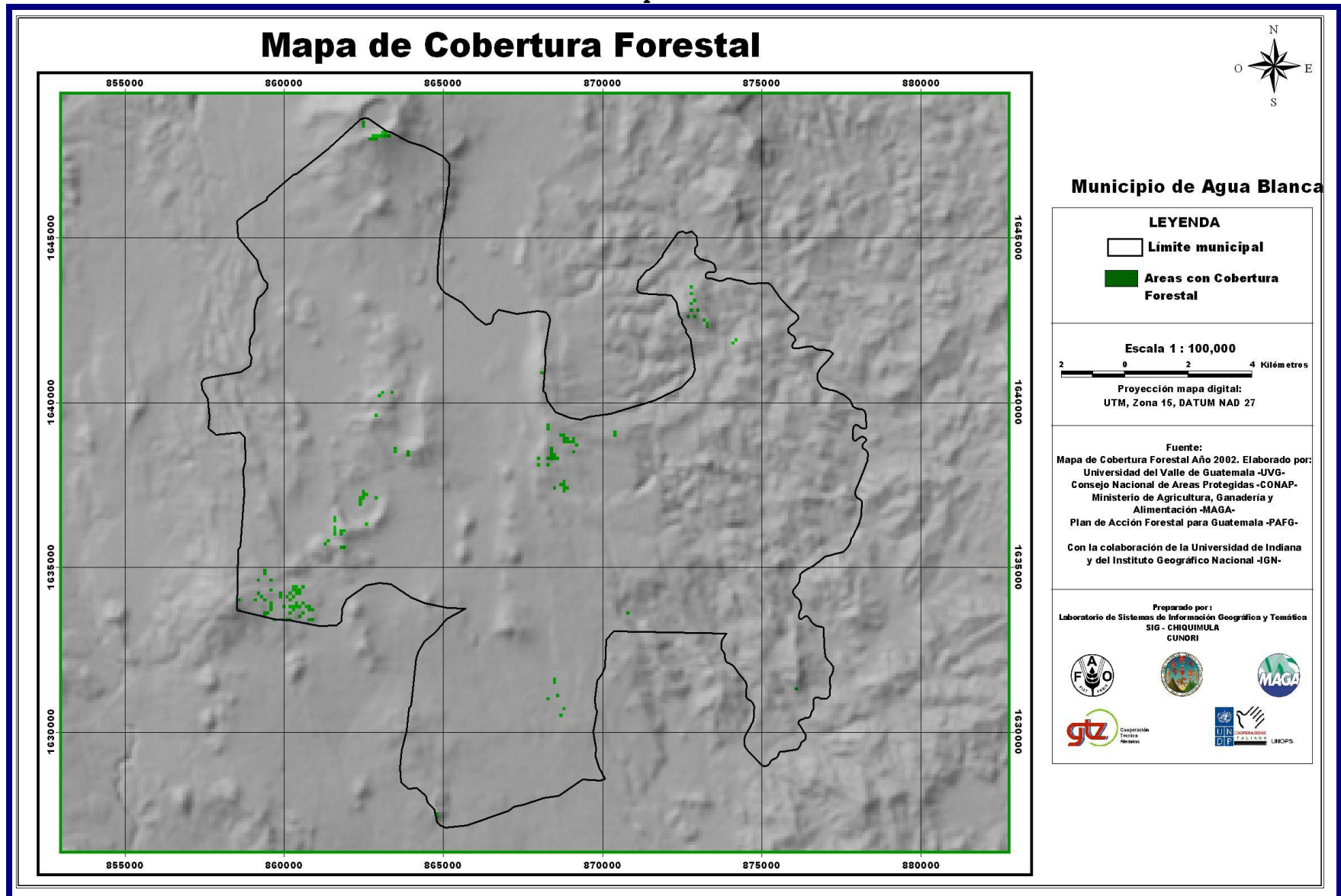
### **Recursos naturales, ambiente y riesgo**

1. Uso actual del suelo
2. Uso potencial del suelo
3. Cobertura forestal
4. Manejo sistémico de las fincas
5. Amenazas y riesgos (colocar mapas de amenazas y riesgo)
6. Gestión Local de Riesgo

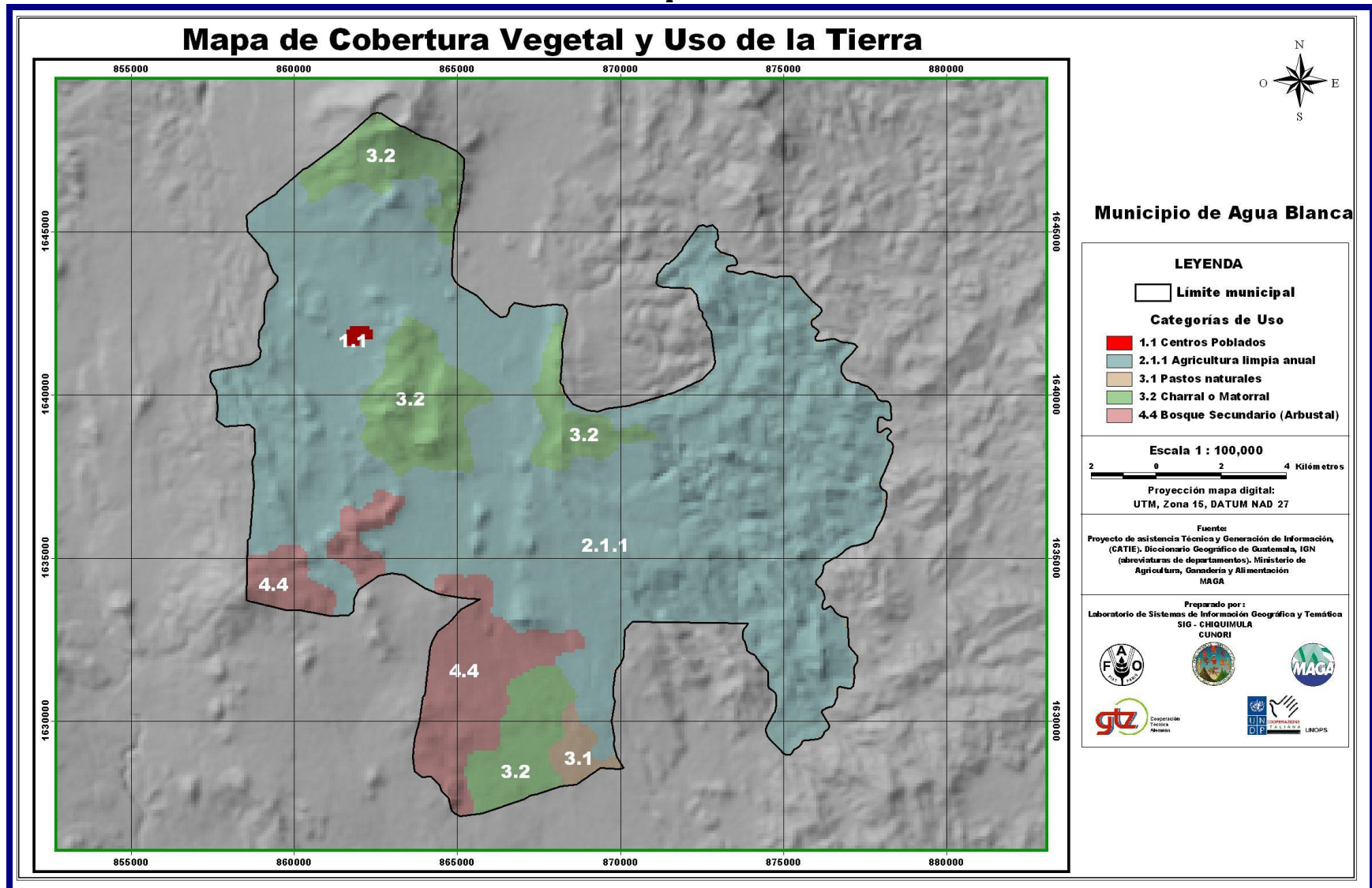
Mapa No.7



Mapa No.8



Mapa No.9



**Cuadro No.23**  
**Deficiencias del sector recursos naturales**

<b>Deficiencia</b>	<b>Ubicación</b>
Pérdida total de la cobertura forestal	Municipio
Cambio de uso de suelo	Municipio
Contaminación de fuentes de agua	Municipio
Inadecuado uso de pesticidas	Municipio
Servicio de agua potable escaso	Municipio
Infraestructura vial en malas condiciones	Municipio
Vías de acceso en mal estado.	Municipio
Deforestación del área de las cataratas y obrajuelo	Aldea Obrajuelo

**Cuadro No.24**  
**Potencialidades del sector recursos naturales**

<b>Potencialidad</b>	<b>Ubicación</b>
Diversificación de cultivos, hortalizas, granos básicos y ganadería.	Aldea Monterrico y Municipio
Aguas subterráneas para pozos	Municipio

En el sector de recursos naturales, ambiente y riesgo se mencionan deficiencias tales como el mal manejo de los recursos naturales, contaminación ambiental y del agua, deforestación, entre otros. En las potencialidades existe diversificación de cultivos y disponibilidad de agua.

**Planificación y ordenamiento territorial**

1. El sistema vial y el transporte
2. La energía eléctrica
3. Las comunicaciones
4. Vivienda
5. Planificación del uso del suelo

**Cuadro No.25**  
**Deficiencias del sector ordenamiento territorial**

<b>Deficiencia</b>	<b>Ubicación</b>
Falta plan de urbanización de la ciudad	Municipio
Falta de catastro municipal	Cabecera Municipal

**Cuadro No.26**  
**Potencialidades del sector ordenamiento territorial**

Potencialidad	Ubicación
Amplia extensión territorial.	Municipio

En este sector se menciona como deficiencia falta de un plan de urbanización y catastro municipal. Una de las potencialidades es la extensión territorial.

**Organización, participación y género**

1. Las organizaciones sociales en el municipio
2. Las etnias
3. La mujer y el enfoque de género
4. Religión
5. Migraciones
6. La organización y participación comunitaria
7. Los espacios de participación local

**Cuadro No.26**  
**Deficiencias del sector participación y género**

Deficiencia	Ubicación
Poca participación de la mujer en la organización comunitaria	Todas las comunidades
Migración a la costa norte y sur del país	
Violencia intrafamiliar	Todas las comunidades
Poca coordinación de las diferentes organizaciones no gubernamentales	En el municipio
Pocos espacios de participación para la mujer en los COCODES	Todas las comunidades
Conflictos con las diferentes religiones	Todas las comunidades
Poca organización formal de las mujeres	Todas las comunidades

**Cuadro No.27**  
**Potencialidades del sector participación y género**

Potencialidades	Ubicación
Algunas mujeres que participan en los COCODES	Algunas comunidades
Apoyo de las ONGs	Todo el municipio
Diversas iglesias de diferentes religiones	Todo el municipio
Espacios de participación en los consejos de desarrollo de los diferentes niveles	Todo el municipio



**Fortalecimiento institucional y servicios municipales**

**Presencia institucional gubernamental**

**Cuadro No.28**  
**Organizaciones gubernamentales, con su categoría y actividad que desempeña**

<b>Categoría</b>	<b>Institución</b>	<b>Actividad principal que desempeña</b>
B	Centro de Salud	Investigación de brotes epidémicos Promoción y educación Visitas a las comunidades cuando se detecta un virus Atención Médica: Atención prenatal, heridas y golpes. Proporción de medicinas
Municipal	Ministerio de Educación	Planificación del sistema educativo Organización de personal docente y alumnado Dirección y control de las actividades educativas, festejos y celebraciones patrios Evaluación del proceso educativo.
Departamental	Ministerio de Agricultura Ganadería y Alimentación – MAGA-	Asistencia técnica y servicios Agrícolas pecuarios forestales hidrobiológicos Organización empresarial Formulación y ejecución de proyectos, formulación y seguimiento .información estratégica Asistencia en proyectos de riego Laboratorio para análisis fito y zoonosanitarios.
Sub-estación	Policía Nacional Civil –PNC-, Ministerio de Gobernación	Seguridad a la población y a sus bienes Prevención de hechos delictivos Consignación a personas que agraden la ley y el orden público.
Municipal	Juzgado de 1era. Instancia penal	Velar por el cumplimiento de la ley y su aplicación

**Presencia institucional no gubernamental**

**Cuadro No.29**  
**Organizaciones No Gubernamentales, con su categoría y actividad que desempeña**

<b>Categoría</b>	<b>Institución</b>	<b>Actividad</b>
Cooperación internacional	Embajada de Japón JICA	Capacitación en teñido de telas Cursos de natación

**Cuadro No.30**  
**Deficiencias del sector fortalecimiento institucional**

<b>Deficiencia</b>	<b>Ubicación</b>
Funciones del personal de la Oficina municipal de planificación no tiene definidas sus funciones	OMP
Falta de reglamento interno municipal	Municipalidad
Falta plan de formación e incentivos para el personal	Municipalidad
Falta plan de capacitación para COCODES y COMUDE	Municipalidad
Poca Coordinación con los diferentes sectores	Municipalidad

**Cuadro No.31**  
**Potencialidades del sector fortalecimiento institucional**

<b>Potencialidades</b>	<b>Dónde</b>
Recurso humano al servicio municipal	Área Urbana
Instalaciones de oficinas Municipales	Cabecera municipal

**Seguridad, justicia y derechos humanos**

**Justicia**

En el municipio de Agua Blanca se cuenta con varias instituciones que velan por la seguridad de los ciudadanos, entre las cuales están: la Procuraduría de Derechos Humanos, que vela por defender los derechos de todas las personas, La subestación de la Policía Nacional Civil que se encarga de brindar seguridad a la población y también se cuenta con el apoyo del Juzgado de Paz.

**Cuadro No.31**  
**Deficiencias del sector seguridad, justicia y derechos humanos**

<b>Deficiencia</b>	<b>Ubicación</b>
Áreas turísticas no cuentan con seguridad	Municipio
Vías de acceso en mal estado como para prestar seguridad en perfecto estado	Municipio
Falta de cárceles publicas	Cabecera Municipal
Poco personal policiaco y logístico.	Municipio

Poca aplicación de las leyes.	Municipio
Acceso sin control de ciudadanos salvadoreños ( Talquezal , Santa Bárbara )	Aldea Talquezal y Santa Bárbara

**Cuadro No.32**  
**Potencialidades del sector seguridad, justicia y derechos humanos**

Potencialidad	Ubicación
No existen maras.	Municipio
Respeto a las leyes y autoridades.	Municipio
Nuevo material logístico en la P.N.C., para prestar seguridad.	Cabecera Municipal
Juzgado de Paz para impartir justicia.	Cabecera Municipal

En el sector seguridad, justicia y derechos humanos se mencionan como deficiencias la falta de cárceles públicas, pocos recursos humanos e insumos para agentes policíacos, impunidad y el acceso de salvadoreños sin control. Entre las potencialidades se identifican la existencia del juzgado de paz y el equipo policial.

**Cuadro No.33**  
**Deficiencias identificadas en el municipio según sector**

Sector	Deficiencia
<b>Económico productivo</b>	Falta de Recurso Hídrico, para riego y recurso humano.
	Suelos Áridos
	Carretera en mal estado y falta de acceso
	Alto índice de desempleo
	Limitada Capacitación Laboral.
	Poca protección y fomento a áreas turísticas.
	Poca asesoría técnica agrícola
<b>Salud</b>	Laguna de Obrajuelo presencia de vector anopheles transmisor de la malaria
	Agua entubada no tratada
	Poca extensión de cobertura
	16 centros de convergencia sin atención
	Poca coordinación entre salud pública y Municipalidad
	Pocos vehículos en buenas condiciones de 4 y 2 ruedas
	Poco personal para maternidad cantonal, financiamiento y sostenimiento de la misma
	Espaciamiento de centro de salud ineficiente
	Poco personal para área de manejo de vectores
Insuficiencia de insumos y personal en salud	

	Falta de incinerador para desechos contaminantes
	Falta de drenajes en el estadio
	Servicio de agua potable poco eficiente
	Falta de una planta de tratamiento para aguas servidas
	Incremento de diarreas por lluvias
<b>Cultura, deportes y turismo</b>	Pocas instalaciones deportivas en comunidades
	Canchas deportivas en mal estado
	Falta de instalaciones para reuniones de la asociación casa de la cultura
	Falta de instalaciones para la asociación de deportes
	Mal acceso a los centros turísticos del municipio
	No se cuenta con instrumentos culturales (marimba, guitarra, Violín etc.)
<b>Educación</b>	Pocas letrinas en escuelas
	Falta tele secundaria San Cayetano.
	Limitados recursos didácticos T/escuelas
	Falta de centros de estudios superiores (universidad)
	Falta edificio escolar en caserío los Encuentros
	Población escolar sin acceso al nivel Diversificado en las Cañas.
	Escasez de recursos humanos (docentes en escuelas oficiales y nuevas )
	Pérdida de valores en el hogar y la juventud
<b>Seguridad</b>	Áreas turísticas no cuentan con seguridad
	Vías de acceso en mal estado como para prestar seguridad en perfecto estado
	Falta de cárceles publicas
	Poco personal policiaco y logístico.
	Poca aplicación de las leyes.
	Acceso sin control de ciudadanos salvadoreños ( Talquezal , Santa Bárbara )
<b>Recursos naturales y ambiente</b>	Perdida de la cobertura Forestal Total
	Cambio de uso de suelo
	Saneamiento ambiental
	Inadecuado uso de pesticidas
	Servicio de agua potable.
	Infraestructura vial.
	Vías de acceso en mal estado.
	Deforestación del área de las Cataratas y

	Obrajuelo
<b>Infraestructura</b>	Puente en mal estado (ciudad)
	Puente en mal estado Talquezal.
	Alto costo de materiales para mantenimiento de carreteras
	Invasión colectiva de área municipal (mercado)
<b>Ordenamiento territorial</b>	Falta plan de urbanización de la ciudad
	Falta de catastro municipal

**Cuadro No.34**  
**Potencialidades identificadas en el municipio según sector**

<b>Sector</b>	<b>Potencialidad</b>
<b>Económico productivo</b>	COCODES y ONG
	Recurso humano comunitario y municipal
<b>Salud</b>	Existencia de médico, enfermeras, comadronas capacitadas
	Centro de salud tipo B
	Personal de vectores de salud
	Existencia de insumo médicos básicos
	Existencia de vehículo de salud
<b>Cultura, deportes y turismo</b>	Áreas turísticas y riqueza natural
	Estadio deportivo y salón de usos múltiples
	Asociación de cultura y deporte
	Área Municipal para la construcción de la casa de la cultura y deportes
	Personal calificado para uso de instrumentos culturales
	Presencia de Iglesias para recuperar valores perdidos
<b>Educación</b>	Capacitaciones por instituciones de gobierno ( INTECAP)
	Disponibilidad de edificio para Jornada Vespertina
	Mobiliario y Equipo para Escuelas
	40 alumnos en edificio con mobiliario en Santa Cruz
	Edificio disponible para nivel básico
	Personal disponible y población estudiantil para los diferentes ciclos
<b>Seguridad</b>	No existen maras
	Respeto a las leyes y autoridades
	Nuevo material logístico en la PNC, para prestar seguridad
	Juzgado de Paz para impartir justicia
<b>Infraestructura</b>	Vías de acceso en todo el municipio

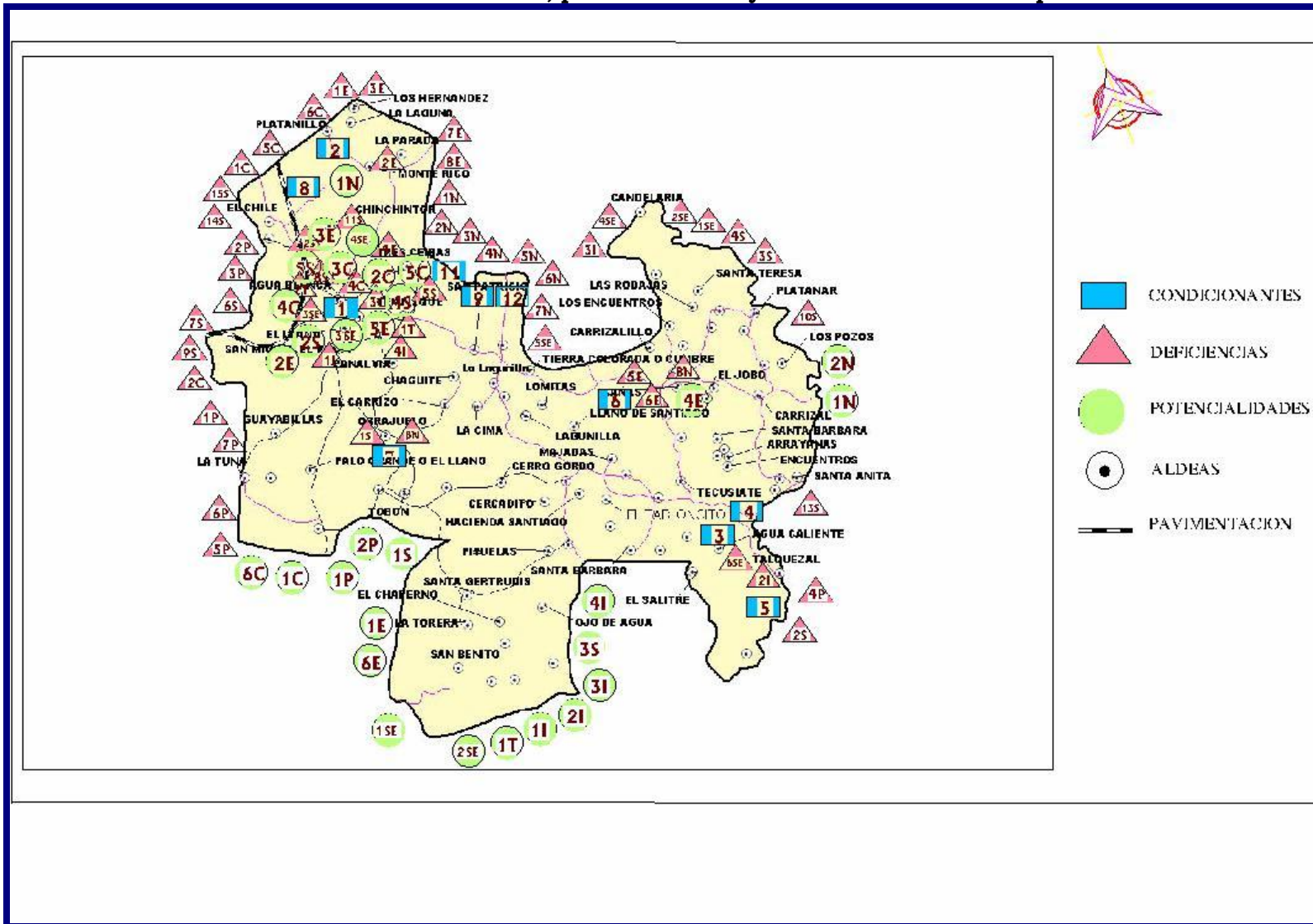
	Maquinaria para construcción
	Área municipal disponible para la construcción
	Maquinaria disponible y bancos de materiales municipales
<b>Ordenamiento territorial</b>	Amplia extensión territorial.
<b>Recursos naturales y ambiente</b>	Diversificación de cultivos, hortalizas, granos básicos y ganadería.
	Aguas subterráneas para pozos

**Cuadro No.35**

**Áreas geográficas y estrategias de desarrollo en el municipio de Agua Blanca**

<b>Área geográfica</b>	<b>Estrategia de desarrollo</b>
<b>El Volcán</b>	Protección de recursos naturales
	fomento a la producción frutícola y agro forestación
<b>Talquetzal</b>	Promoción del turismo
	Explotar banco de materiales de construcción
<b>Cataratas</b>	Proteger, conserva y establecer los bosques
	Diversificación de cultivos
<b>Laguna de Obrejuelo</b>	Preservación de fuentes de aguas
<b>Urbana</b>	Establecer coordinación interinstitucional
<b>Línea férrea</b>	Capacitación y asesoría técnica a comadronas
	Fomento de la agroindustria de arroz y otros
	Comercialización de productos agrícolas y ganadería
	Infraestructura para la captación de agua
	Fomentar la conservación de suelos

Mapa No.11  
Condiciones, potencialidades y deficiencias del municipio



## Diagnóstico comunitario y lista de necesidades comunitarias según área geográfica

### El Volcán

Problemas	Causas	Soluciones	Acciones inmediatas
1. Escasez de agua potable	Deforestación	Instalación de agua domiciliar	Gestión para la perforación de pozo y distribución del sistema de agua potable en el área del Volcán
2. Carreteras en mal estado	Fuertes Lluvias en época de Invierno	Pavimentación de carretera	Mantenimiento vial
3. Puesto de salud presta Atención una vez por semana y no está circulado	Poca Cobertura del Área de Salud	Contratar personal a tiempo completo. Gestión con USAC EPS en medicina	Coordinar con MSPAS otorgamiento de personal médico y paramédico. Gestionar la circulación del puesto de salud
4. Baja producción agrícola: maíz, frijol	Precios Bajos en los granos básicos	Asesoría técnica y diversificación de cultivos	Asesoría técnica
5. Limitada participación de la mujer en el liderazgo comunitario	Falta de Equidad de género. Machismo.	Involucramiento de las mujeres en los COCODES	Promover la participación de las mujeres en el liderazgo
6. Poca cobertura en letrinas	Poca Información sobre el uso de las letrinas.	Instalación de letrinas	Gestión de letrinas ante UNEPAR y otras
7. Cancha de polideportivo inconclusa	Falta de cumplimiento al contrato por la ONG encargada del proyecto	Concluir el proyecto de construcción de polideportivo	Gestionar recursos para finalizar construcción de polideportivo
8. No hay acceso vehicular hacia caserío la Laguna	Por ser una área protegida	Apertura de carretera hacia Caserío La Lagunas	Gestionar apertura de carretera
9. Poca capacitación a COCODE	Falta de asistencia a capacitaciones por los miembros del COCODE	Implementar un programa de capacitación al liderazgo comunitario	Elaborar plan de capacitación al liderazgo
10. NO existe lugar para reuniones sociales	Por falta de gestión ante las autoridades.	Construcción de salón de usos múltiples	Gestión para la construcción de salón de usos múltiples

### Talquezal

Problemas	Causas	Soluciones	Acciones inmediatas
1. Escasez de agua potable	Por la deforestación.	Instalación de agua domiciliar	Gestión para la introducción e agua potable domiciliar
2. Carreteras en mal estado	Debido a las inclemencias de la época lluviosa.	Pavimentación de carretera	Mantenimiento vial
3. No existen puesto		Gestión ante MSPS la	Coordinar con MSPAS



de salud		construcción de puesto de salud Gestión con USAC EPS en medicina	otorgamiento de personal médico y paramédico
4. Baja producción agrícola: maíz, frijol	Terrenos no aptos para la agricultura. (apt forestal)	Asesoría técnica y diversificación de cultivos	Asesoría técnica
5. Limitada participación de la mujer en el liderazgo comunitario	Falta de Equidad de género. Machismo	Involucramiento de las mujeres en los COCODES	
6. Poca cobertura en letrinas	Poca Información sobre el uso de las letrinas.	Instalación de letrinas	Gestión de letrinas ante UNEPAR y otras
7. No hay centro de educación básica	Por falta de gestión ante las autoridades	Implementar centro de nivel básico	Gestión ante el MINEDUC para la instalación de centro de nivel básico
8. Poca capacitación a COCODE	Falta de asistencia a capacitaciones por los miembros del COCODE	Implementar un programa de capacitación al liderazgo comunitario	Elaborar plan de capacitación al liderazgo

#### Cataratas

<b>Problemas</b>	<b>Causas</b>	<b>Soluciones</b>	<b>Acciones inmediatas</b>
1. Escasez de agua potable	Por la deforestación.	Instalación de agua domiciliar	Gestión para la perforación de pozo y distribución del sistema de agua potable
2. Carreteras en mal estado	Debido a las inclemencias de la época lluviosa.	Pavimentación de carretera	Mantenimiento vial
3. Centro de convergencia con atención deficiente	Por falta de gestión ante las autoridades	Contratar personal a tiempo completo. Gestión con USAC EPS en medicina	Coordinar con MSPAS otorgamiento de personal médico y paramédico
4. No se ha explotado el potencial turístico	Por falta de gestión ante las autoridades	Estudio de mercado para el ecoturismo	Asesoría técnica Gestión ante INGUAT
5. Limitada participación de la mujer en el liderazgo comunitario	Falta de Equidad de género. Machismo	Involucramiento de las mujeres en los COCODES	Consientizar a los cocodes con la importancia de la participación de la mujer.
6. Poca cobertura en letrinas	Poca Información sobre el uso de las letrinas.	Instalación de letrinas	Gestión de letrinas ante UNEPAR y otras
7. Escuela en mal estado en el caserío Cañas Abajo		Reparación de escuela	Estudio para la reparación de la escuela
8 Poca capacitación a	Falta de asistencia a	Implementar un	Elaborar plan de

COCODE	capacitaciones por los miembros del COCODE	programa de capacitación al liderazgo comunitario	capacitación al liderazgo
9. No hay establecimiento educativo Caserío Los Encuentros	Por falta de gestión ante las autoridades	Construcción de Escuela	Gestionar ante MINEDUC y otras instituciones la construcción de escuela.

**Laguna del Obrajuelo**

<b>Problemas</b>	<b>Causas</b>	<b>Soluciones</b>	<b>Acciones inmediatas</b>
1. Mal estado de la tubería de agua potable	Debido a que ya cumplió su vida útil.	Mejorar el sistema de agua potable en el caserío Tobòn	Gestionar la reparación del sistema de agua potable del caserío Tobòn
2. Carreteras en mal estado en los caseríos: Guayabillas, La Tuna, Obrajuelo, Papalhuapa, Tobòn, Quequesque,	Debido a las inclemencias de la época lluviosa.	Pavimentación de carretera	Mantenimiento vial en los caseríos: Guayabillas, La Tuna, Obrajuelo, Papalhuapa, Tobòn, Quequesque,
3. Atención una vez por semana en puesto de salud		Contratar personal a tiempo completo. Gestión con USAC EPS en medicina	Coordinar con MSPAS otorgamiento de personal médico y paramédico
4. Baja producción agrícola: maíz, frijol	Mal uso de la Tierra.	Asesoría técnica y diversificación de cultivos	Asesoría técnica
5. Limitada participación de la mujer en el liderazgo comunitario	Falta de Equidad de género. Machismo	Involucramiento de las mujeres en los COCODES	
6. Poca cobertura en letrinas	Poca Información sobre el uso de las letrinas.	Instalación de letrinas	Gestión de letrinas ante UNEPAR y otras
7 Poca capacitación a COCODE	Falta de asistencia a capacitaciones por los miembros del COCODE	Implementar un programa de capacitación al liderazgo comunitario	Elaborar plan de capacitación al liderazgo
8. Instituto por cooperativa sin circular	Por falta de gestión ante las autoridades	Circulación de instituto por cooperativa	Gestión de circulación de instituto por cooperativa
9. NO se aprovecha el potencial turístico de la Laguna y las ruinas de Montezuma	Por falta de gestión ante las autoridades	Implementar proyecto eco turístico	Realizar estudio de potencial turístico. Coordinar con INGUAT
10. Falta de área recreativa en el caserío Tobòn	Por falta de gestión ante las autoridades	Construcción de canchas deportivas	Gestionar la construcción de cancha de fútbol
11. Escuelas en mal Estado en las comunidades Obrajuelo, Tobon,	Por falta de gestión ante las autoridades	Mejoramiento de Escuelas	Gestionar ante diferentes instituciones el Mejoramiento de escuelas.

Quequesque, Papalhuapa.			
12. vereda del caserío panalvia hacia aldea Obrajuelo		Apertura de camino para paso vehicular	Gestionar ante varias instituciones la apertura del camino de panalvia hacia el Obrajuelo

**Línea Férrea**

Problemas	Causas	Soluciones	Acciones inmediatas
1. Escasez de Agua Potable	Por la deforestación.	Introducción de Agua potable domiciliar	Gestión para la perforación de pozo y distribución del sistema de agua potable
2. Carreteras en mal estado	Debido a las inclemencias de la época lluviosa.	Pavimentación de carretera	Mantenimiento vial
3. Atención una vez por semana en puesto de salud		Contratar personal a tiempo completo. Gestión con USAC EPS en medicina	Coordinar con MSPAS otorgamiento de personal médico y paramédico
4. Baja producción agrícola: maíz, frijol, tomate, arroz.	Mal uso de la Tierra.	Asesoría técnica y diversificación de cultivos	Asesoría técnica
5. Limitada participación de la mujer en el liderazgo comunitario	Falta de Equidad de género. Machismo	Involucramiento de las mujeres en los COCODES	
6. Poca cobertura en letrinas	Poca Información sobre el uso de las letrinas.	Instalación de letrinas	Gestión de letrinas ante UNEPAR y otras
7 Poca capacitación a COCODE	Falta de asistencia a capacitaciones por los miembros del COCODE	Implementar un programa de capacitación al liderazgo comunitario	Elaborar plan de capacitación al liderazgo
8. No se cuenta con un Instituto de educación básica		Construcción de un instituto de educación básica	Gestión ante MINEDUC y otras instituciones la construcción de un instituto de nivel básico.
9. NO se aprovecha el potencial turístico de la Laguna y las ruinas de Montezuma	Por falta de gestión ante las autoridades	Implementar proyecto ecoturístico	Realizar estudio de potencial turístico. Coordinar con INGUAT
10. Falta de área recreativa en el caserío Tobòn		Construcción de canchas deportivas	Gestionar la construcción de cancha de fútbol

## Planes intermunicipales mancomunidad

### Recursos naturales y medio ambiente

Proyecto	Area geográfica	Prioridad	Instituciones de apoyo	Monto estimado (miles q)
1-Reforestación del área protegida: zona suchitàn, conservación y protección de lago de guija. reforestación y conservación de la cuenca parte media del río ostua y guija. zona e amortiguación de laguna de ipala.	MUNICIPIOS PROGRESO, AGUA BLANCA, SANTA CATARINA MITA, ASUNCIÓN MITA	4	INAB, MAGA,	1,250,000.00
2-Manejo de los desechos sólidos y líquidos.	ASUNCIÓN MITA	6	Ministerio de Medio Ambiente	32,500,000.00
3-Programa de sensibilización a la población para la conservación y manejo de los recursos naturales	MUNICIPIOS PROGRESO, AGUA BLANCA, SANTA CATARINA MITA, ASUNCIÓN MITA	3	Ministerio de Medio Ambiente	150,000.00

### Inversión regional

Proyecto	Area geográfica	Prioridad	Instituciones de apoyo	Monto estimado (miles q)
1 construcción de centros de acopio.	EL PROGRESO	10	MAGA	5,000,000.00
2. implementar un corredor ecológico en el área de laguna de retana, volcán suchitan , atatupa, la una de ipala	PROGRESO, AGUA BLANCA, SANTA CATARINA MITA, ASUNCIÓN MITA	11	INAB, MAGA	4,000,000.00
3. fortalecer la planta procesadora de lácteos.	ASUNCIÓN MITA	7	MAGA	60,000,000.00
4.planta empacadora de productos agrícolas.	AGUA BLANCA	8	MAGA	30,000,000.00
5-fortalecimiento de la industria local para mejorar la transformación y	PROGRESO, AGUA BLANCA, SANTA CATARINA MITA,	12	MAGA	50,000,000.00

comercialización	ASUNCIÓN MITA			
------------------	---------------	--	--	--

**Organización e integración social**

Proyecto	Area geográfica	Prioridad	Instituciones de apoyo	Monto estimado (miles q)
1. fortalecimiento institucional y del liderazgo	PROGRESO, AGUA BLANCA, SANTA CATARINA MITA, ASUNCIÓN MITA	1	INTECÁP. OMP	250,000.00
2. organizar una red de mujeres a nivel de la mancomunidad.	MUNICIPIOS PROGRESO, AGUA BLANCA, SANTA CATARINA MITA, ASUNCIÓN MITA	9	SEPREM FORO DE LA MUJER, OMP, SEGEPLAN, INSTITUCIONES LOCALES	200,000.00
3. Gestión de proyectos en las diferentes instancias financieras	OFICINA MANCOMUNIDAD	2	AGENCIAS DONANTES. EMBAJADAS	500,000.00

**Infraestructura y servicios**

Proyecto	Area geográfica	Prioridad	Instituciones de apoyo	Monto estimado (miles q)
1-Instalación de hidroelectrica que genere servicio de agua para la región	MUNICIPIOS COBERTURA DE LA MANCOMUNIDAD	5	INFOM, MUNICIPALIDAD	75,000,000,000
2. Creación de zonas francas	ASUNCIÓN MITA	13	MUNICIPALIDAD	500,000,000,00

Organigrama de la municipalidad de Agua Blanca



**Ingresos municipales (valores en quetzales)**

Ingresos	Año e ingreso (en miles de Quetzales)			
	2001	2002	2003	2004
<b>Ingresos propios</b>	<b>173,436.43</b>	<b>249,190.09</b>	<b>258,266.46</b>	<b>319,885.26</b>
Impuestos	22,000.00	49,690.00	56,030.00	80,500.00
Servicios	120,830.00	158,140.00	168,830.00	196,435.00
Otros corrientes	30,606.43	41,360.09	33,406.46	42,950.26
<b>Ingreso constitucional (Transferencias)</b>				
12% constitucional	4,432,468.33	5,757,034.87	5,641,736.75	4,442,999.66
Subsidios y donativos	1,165,322.02	2,048,337.50	1,143,239.79	459,036.23
Otros ingresos de capital	1,120,000.00	1,400,000.00	1,311,254.63	3,000,000.00
<b>Ingresos totales</b>	<b>6,891,226.78</b>	<b>9,448,562.46</b>	<b>8,354,497.63</b>	<b>8,221,921.15</b>

**Diagnóstico financiero de la municipalidad Período 2001 a 2004**

Según el tesorero municipal, la municipalidad de Agua Blanca, Jutiapa se sostiene económicamente a través de los aportes constitucionales que vienen provenientes del gobierno central. Estos se han presentado durante los cinco años anteriores, un promedio de ingresos que no ha tenido grandes cambios debido al poco interés que gobiernos anteriores han dado a la actualización de datos al Instituto Nacional de Estadística. En 2005, se ha logrado incrementar en un aproximado del 10 por ciento el aporte de parte del gobierno. Tomando en cuenta que los ingresos propios municipales se han incrementado en un 15 por ciento anual, en cuanto a los servicios municipales que actualmente cubren todo el casco urbano.

El crecimiento poblacional a hecho que la municipalidad de Agua Blanca perciba ingresos por encima de lo estimado en el presupuesto municipal, llegando a ser en algunos casos de hasta el 20 por ciento más en algunos de los rubros específicos de ingresos. Así también la ampliación y mejoramiento de servicios públicos ha generando en los últimos dos años, fuentes de empleo a los vecinos de esta población y, por lo consiguiente, más ingresos propios para el funcionamiento de las oficinas municipales.

**Servicios municipales**

Servicios	Número de viviendas (Urbana y Rural) recibiendo servicios públicos			
	2003	Porcentaje	2004	Porcentaje
Agua	950		1,094	
Drenaje	300		316	
Electricidad	-----	-----	-----	-----
Basura	200		230	
Telefonía	-----	-----	-----	-----
Mantenimiento vial	-----	-----	-----	-----

### **Síntesis del diagnóstico municipal:**

En el marco político e institucional, las autoridades municipales actuales tomaron posesión en medio de un escenario complejo, dadas las acciones de los anteriores gobiernos que se caracterizaban por los altos niveles de corrupción y la poca participación de las organizaciones sociales en la toma de decisiones, esencial para una democracia. A pesar de la anterior situación, actualmente se han iniciado procesos de descentralización de las entidades del Estado y el desarrollo del poder local, por ser éstos el mecanismo que permiten la participación directa de la población en la solución de sus necesidades, especialmente en las Municipalidades.

En los años anteriores, el aparato público se caracterizó por la falta de transparencia y controles ciudadanos sobre la administración pública, por el crimen organizado, influencia del aparato militar, constante enfrentamiento entre el gobierno y el sector privado y sectores de la sociedad civil organizada. Con esos antecedentes la nueva administración ha impulsado acciones dirigidas a mejorar la situación de extrema pobreza y el crecimiento sostenido con la participación ciudadana.



## Capítulo III: Monitoreo y evaluación

### Visión de desarrollo del municipio

Propiciar el desarrollo social, económico y cultural de la población aguablanquense, para que acceda a una mejor calidad de vida, basado en cuatro ejes principales, los cuales son, salud, educación, infraestructura y confianza en sus autoridades municipales.

### Misión institucional de la municipalidad

Somos una entidad autónoma, comprometida a garantizar el bien común de todos los habitantes del municipio de agua blanca, a través de la optimización de los recursos propios, aporte constitucional y fondos sociales.

### Línea estratégica, proyectos y acciones según sector y área geográfica.

#### Educación

#### Línea estratégica: Mejorar la educación a todo nivel de escolaridad

Área geográfica	Proyecto	Acciones
<b>A El Volcán</b>	Ampliación de la Escuela La Parada	Gestión ante el MINEDUC y otras instituciones Organización comunitaria para el aporte de mano de obra
<b>B. Talquezal</b>	Mejoramiento y circulación de escuelas Tecusiate, Dorador, Santa Bárbara, Talquezal, Llano Grande	Gestión ante el MINEDUC y otras instituciones. Organización comunitaria para el aporte de mano de obra
<b>C. Cataratas</b>	Construcción de Escuela Caserío Los Encuentros y caserío Cañas Abajo	Gestión ante el MINEDUC y otras instituciones Organización comunitaria para el aporte de mano de obra
	Contratación de maestros nivel primario	Gestión ante el MINEDUC para la contratación de maestros
<b>D. Obrajuelo</b>	Mejoramiento de Escuelas en las aldeas: Obrajuelo, Tobon, Quequesque, Papalhuapa	Gestión ante el MINEDUC y otras instituciones Organización comunitaria para el aporte de mano de obra
	Construcción de cancha deportiva en aldea El Tobon	Gestión ante el ministerio de Cultura y deportes

<b>E. Línea Férrea</b>	Construcción de Centros universitarios	Gestión a Ministerio de Educación e instituciones la realización del proyecto.
	Construcción 2da. Fase instituto por Cooperativa	Gestionar ante SEGEPLAN la 2da. Fase Instituto por Cooperativa
	Equipamiento de escuelas	Gestión para el proyecto equipamiento de escuelas

**Salud**

**Línea estratégica: Mejorar la cobertura de salud en área rural**

<b>Área geográfica</b>	<b>Proyecto</b>	<b>Acciones</b>
<b>El Volcán</b>	Perforación pozo área del Volcán	Gestionar a las diferentes instituciones el proyecto perforación y red de distribución Monte Rico.
	Capacitación de comadronas y vectores	Gestión ante Ministerio de Salud la capacitación de comadronas y vectores área el volcán
	Proyecto de letrinización para área del volcán	Gestionar el proyecto de letrinización.
<b>Talquezal</b>	Perforación pozo área del Talquezal	Gestionar a las diferentes instituciones el proyecto perforación y red de distribución área Talquezal.
	Capacitación de comadronas y vectores	Gestión ante Ministerio de Salud la capacitación de comadronas y vectores área el Talquezal
	Proyecto de letrinización para área de Tecusiate	Gestionar el proyecto de letrinización.
<b>Cataratas</b>	Perforación pozo área del Cataratas	Gestionar a las diferentes instituciones el proyecto perforación y red de distribución área Cataratas.
	Capacitación de comadronas y vectores	Gestión ante Ministerio de Salud la capacitación de comadronas y vectores área de Cataratas.
	Proyecto de letrinización para área de Cataratas.	Gestionar el proyecto de letrinización.
<b>Obrajuelo</b>	Coloración y tratamiento de agua entubada área Obrajuelo.	Gestionar ante Salud Publica el tratamiento del agua entubada área Obrajuelo.
	Capacitación de comadronas y vectores	Gestión ante Ministerio de Salud la capacitación de comadronas y vectores área de Obrajuelo.
<b>Línea Férrea</b>	Coloración y tratamiento de agua entubada área Línea Férrea.	Gestionar ante Salud Publica el tratamiento del agua entubada área Línea Férrea.
	Capacitación de comadronas y vectores	Gestión ante Ministerio de Salud la capacitación de comadronas y vectores área de Línea Férrea.

**Económico productivo**

**Línea estratégica: Mejorar la economía y producción del municipio**

Área geográfica	Proyecto	Acciones
<b>El Volcán</b>	Proyecto Pin Fruta	Gestionar ante instituciones que se dedican a este tipo de proyecto y a fomentar la agricultura.
<b>Talquezal</b>	Proyecto Pin Fruta.	Gestionar ante instituciones que se dedican a este tipo de proyecto y a fomentar la agricultura.
<b>Cataratas</b>	Proyecto Pin Fruta	Gestionar ante instituciones que se dedican a este tipo de proyecto y a fomentar la agricultura.
<b>Obrajuelo</b>	Proyecto Pin Fruta	Gestionar ante instituciones que se dedican a este tipo de proyecto y a fomentar la agricultura.
<b>Línea Férrea</b>	Proyecto Pin Fruta	Gestionar ante instituciones que se dedican a este tipo de proyecto y a fomentar la agricultura.
	Construcciones de pequeñas industrias de arroz, tomate, café, chile etc.	Coordinar con las asociaciones para la gestión del proyecto.

**Recursos naturales, ambiente y riesgo**

**Línea estratégica: Protección de los recursos naturales**

Área geográfica	Proyecto	Acciones
<b>El Volcán</b>	Capacitación sobre la conservación de suelos en el área del Volcán.	Gestionar ante el Maga, Dicor y otras instituciones para la realización del proyecto
<b>Talquezal</b>	Implementación y asesoría de sistema de pesca río Talquezal.	Gestión del Proyecto
<b>Cataratas</b>	Implementación y asesoría de sistema de pesca río Carrizal	Gestión del Proyecto
	Implementar programa de reforestación.	Gestionar ante el INAB, MAGA y otras instituciones el proyecto
<b>Obrajuelo</b>	Implementación y asesoría de sistema de pesca laguna de Obrajuelo	Gestión del Proyecto
	Implementar programa de reforestación.	Gestionar ante el INAB, MAGA y otras instituciones el proyecto
<b>Línea Férrea</b>	Implementación de una Oficina de Recursos Naturales	Gestionar el Proyecto
	Gestión ante INGUAT para declarar área protegida la Laguna de Obrajuelo y Cataratas de la Cueva de la Iglesia, Las Cañas.	Gestionar el Proyecto

**Infraestructura, planificación y ordenamiento territorial**

**Línea estratégica: Mejorar las vías de acceso y fomento a la conservación de suelos**

Área geográfica	Proyecto	Acciones
<b>El Volcán</b>	Promover la coordinación Sectorial y Municipal Mejorar Las vías de acceso. Apertura de camino hacia caserío la Laguna	Gestionar el proyecto
<b>Talquezal</b>	Promover la coordinación Sectorial y Municipal Mejorar las vías de acceso. Mejorar puente vehicular Aldea Talquezal	Gestionar el proyecto
<b>Cataratas</b>	Promover la coordinación Sectorial y Municipal Mejorar las vías de acceso. Mejorar puente en mal estado Aldea Carrizal	Gestionar el proyecto
<b>Obrajuelo</b>	Promover la coordinación Sectorial y Municipal Mejorar vías de acceso	Hacer gestión para mantenimiento vial
<b>Línea Férrea</b>	Promover la coordinación Sectorial y Municipal	Gestionar el proyecto
	Elaborar plan de Urbanización Cabecera Municipal	

**Cultura, deportes y turismo**

**Línea estratégica: fomentar el turismo, cultura y deportes**

Área geográfica	Proyecto	Acciones
<b>El Volcán</b>	Promoción de Turismo en coordinación con el INGUAT.	Gestionar ante el INGUAT.
	Organización comunitaria para la atención del turismo.	Organizar COCODE.
	Elaborar proyecto ecoturístico.	Gestionar ante el INGUAT.
<b>Talquezal</b>	Promoción de Turismo en coordinación con el INGUAT.	Gestionar ante el INGUAT.
<b>Cataratas</b>	Promoción de Turismo en coordinación con el INGUAT.	Gestionar ante el INGUAT.
	Organización comunitaria para la atención del turismo	Organizar. COCODE.
	Elaborar proyecto ecoturístico.	
<b>Obrajuelo</b>	Promoción de Turismo en coordinación con el INGUAT.	Gestionar ante el INGUAT.
	Organización comunitaria para la atención del turismo	Organizar COCODE.
	Elaborar proyecto ecoturístico.	Gestionar ante el INGUAT.
<b>Línea Férrea</b>	Implementación de instrumentos para casa de la	Gestión ante las autoridades municipales.

	Cultura.	
	Construcción de un edificio para la casa de la cultura y deportes del municipio.	Gestión ante las autoridades municipales

**Fortalecimiento institucional y servicios municipales**

**Línea estratégica: Brindar un servicio de calidad a la población contando con personal comprometido con la institución**

Área geográfica	Proyecto	Acciones
<b>Línea Férrea</b>	Drenaje Aldea Tempisque	Gestionar ante la secretaria Ejecutiva de la Presidencia
<b>Cataratas</b>	Construcción Acueducto Lagunilla Cañas	Gestión ante el INFOM

**Seguridad, justicia y derechos humanos**

**Línea estratégica: Gestionar y fortalecer asistencia de seguridad municipal**

Área geográfica	Proyecto	Acciones
Áreas turísticas no cuentan con seguridad	Contratar guardianes para áreas turísticas.	Gestionar el proyecto
Vías de acceso en mal estado como para prestar seguridad en perfecto estado		
Falta de cárceles publicas	Construcción cárcel publica.	Gestionar el proyecto
Poco personal policiaco y logístico.		
Poca aplicación de las leyes.		
Acceso sin control de ciudadanos salvadoreños ( Talquezal , Santa Bárbara )		

## Proyectos intermunicipales

### Recursos naturales y ambiente

Proyecto	Área geográfica	Prioridad	Instituciones de apoyo	Monto estimado (miles de Q)
1-Reforestación del área zona protegida: Suchitán, conservación y protección de lago de guija. Reforestación y Conservación de la Cuenca parte media del Río Ostua y Guija. Zona de amortiguación de Laguna de Ipala.	Municipios de El Progreso, Agua Blanca, Santa Catarina Mita y Asunción Mita	4	INAB, MAGA	1,250,000.00
2-Manejo de los desechos sólidos y líquidos.	Asunción mita	6	Ministerio de Medio Ambiente	32,500,000.00
3-Programa de sensibilización a la población para la conservación y manejo de los recursos naturales	Municipios de El Progreso, Agua Blanca, Santa Catarina Mita y Asunción Mita	3	Ministerio de Medio Ambiente	150,000.00

**Inversión regional**

<b>Proyecto</b>	<b>Área geográfica</b>	<b>Prioridad</b>	<b>Instituciones de apoyo</b>	<b>Monto estimado (miles de Q)</b>
1. Construcción de centros de acopio.	Progreso	10	MAGA	5,000,000.00
2. Implementar un corredor ecológico en el área de Laguna de Retana, volcán Suchitan, Atatupa, laguna de Ipala	Municipios de El Progreso, Agua Blanca, Santa Catarina Mita y Asunción Mita	11	INAB, MAGA	4,000,000.00
3. Fortalecer la planta procesadora de lácteos.	Asunción Mita	7	MAGA	60,000,000.00
4. Planta empacadora de productos agrícolas.	Agua Blanca	8	MAGA	30,000,000.00
5-Fortalecimiento de la industria local para mejorar la transformación y comercialización	Municipios de El Progreso, Agua Blanca, Santa Catarina Mita y Asunción Mita	12	MAGA	50,000,000.00

**Organización e integración social**

<b>Proyecto</b>	<b>Área geográfica</b>	<b>Prioridad</b>	<b>Institución de apoyo</b>	<b>Monto estimado (miles de Q)</b>
1.Fortalecimiento institucional y del liderazgo	Municipios de El Progreso, Agua Blanca, Santa Catarina Mita y Asunción Mita	1	INTECAP, OMP	250,000.00
2. Organizar una red de mujeres a nivel de la mancomunidad	Municipios de El Progreso, Agua Blanca, Santa Catarina Mita y Asunción Mita	9	SEPREM, Foro de la Mujer, OMP, SEGEPLAN, Instituciones Locales	200,000.00
3. Gestión de proyectos en las diferentes instancias financieras	Oficina de la Mancomunidad	2	Agencias Donantes. Embajadas	500,000.00

**Infraestructura y servicios**

Proyecto	Área geográfica	Prioridad	Instituciones de apoyo	Monto estimado (miles de Q)
-Instalación de hidroeléctrica que genere servicio de agua para la región	Municipios cobertura de la Mancomunidad	5	INFOM, Municipalidad	75,000,000,000
2. Creación de zonas francas	Asunción mita	13	Municipalidad,	500,000,000

**Programas**

**Mejoramiento de la infraestructura y equipamiento escolar**

Proyecto	Área geográfica	Prioridad	Instituciones de apoyo	Monto estimado (Miles Q)
Ampliación de la Escuela La Parada	El Volcán	3	MINEDUC FIS	
Mejoramiento y circulación de escuelas Tecusiate, Dorador, Santa Bárbara, Talquezal, Llano Grande	Talquezal	3	FIS, FONAPAZ	
Construcción de Escuela Caserío Los Encuentros y caserío Cañas Abajo	Cataratas	1	FIS, FONAPAZ	
Mejoramiento de Escuelas en las aldeas: Obrajuelo, Tobon, Quequesque, Papalhuapa	Obrajuelo	3	FIS, FONAPAZ	
Construcción de cancha deportiva en aldea El Tobon	Obrajuelo	3	MINISTERIO DE CULTURA Y DEPORTES.	



**Metas por programa**

<b>Programa</b>	<b>Metas</b>
Salud	Reducir la morbilidad materno infantil a un 10% en el municipio
Educación	Ampliar la cobertura de educación preprimaria, primaria, básica y diversificado en el municipio en un 100%
	Reducir el analfabetismo a un 15%
Económico productivo	Capacitar técnicamente al 80% de la población económicamente activa en los diferentes oficios
	Comercializar adecuadamente la producción de los pequeños y medianos productores
Recursos naturales, ambiente y riesgo	Prevenir sobre desastres naturales implementando planes sobre contingencia para desastres naturales a nivel municipal Establecer un programa de educación ambiental a nivel de cada escuela en el área rural
Género, Organización y Participación	Fortalecer la capacidad de los ___ COCODE y COMUDE a través de un programa permanente de capacitación. Promover la participación ciudadana en el proceso de desarrollo del municipio a través de los COCODE
Seguridad y derechos humanos	Implementar en las escuelas un programa educativo sobre derechos humanos, democracia y paz
Planificación y ordenamiento territorial	Contar con un plan de ordenamiento territorial del municipio para el 2006
Fortalecimiento institucional y servicios municipales	Fortalecer la participación del COMUDE a través de la toma de decisiones Crear un departamento de atención al cliente para brindar servicios municipales de calidad

<b>Estrategias sociales</b>	
<b>Sector</b>	<b>Estrategia</b>
Educación	Ampliar la cobertura para la atención en los diferentes nivel de educación Reducir el índice de analfabetismo
Salud	Inversión para la ampliación de los servios básicos de salud Ampliar cobertura de los servicios de salud en el área rural. Ampliar cobertura en la adecuada disposición de excretas a través de letrinas, alcantarillado y plantas de tratamiento Dotación de agua potable en el área rural. Inversión en programa de vivienda para la población en extrema pobreza.
Género, organización y Participación	Fortalecer la organización comunitaria para que desempeñen sus funciones Promover la participación democrática de la población Organización de grupos de mujeres
Económico productivo	Inversión en proyectos productivos que generen mejores ingresos. Implementar un programa de capacitación para calificar mano de obra Asesoría a la organización de los pequeños y medianos productores Inversión para establecer centros turísticos, aprovechando los recursos naturales Implementar programa de créditos para pequeña y mediana empresa.
Seguridad y derechos humanos	Aplicar las leyes de descentralización y de Consejos de Desarrollo Urbano y Rural Ampliar la educación en derechos humanos
Planificación y Ordenamiento Territorial	Implementar plan reordenamiento territorial a nivel municipal
Recursos Naturales, Ambiente y Riesgo	Elaborar programas de concienciación respecto a la utilización de los recursos naturales y la conservación del ambiente. Inversión en programas de educación ambiental
Fortalecimiento Institucional y Servicios Municipales	Fortalecer la capacidad del COMUDE a través de la capacitación, en los procesos de desarrollo comunitario. Mejorar los servicios municipales a través de la formación del recurso humano. Gestión para la reestructura y descentralización de los servicios

**Plan de inversiones multianual**

Programa	Proyecto	Ubicación	ANOS										
			2006	2007	2008	2009	2010	2011	2012	2013	2014	2015	
<b>Educación</b>	1. Letrinización niñas y niños: Jobo, cañas, carrizal, platanar, santa bárbara.	Jobo, Las Cañas, El Carrizal, Platanar, Santa Bárbara.			X								
	2. Circulación y mejoramiento de escuelas, construcción de 2da. Fase instituto diversificado por cooperativa.	Cabecera Municipal		X									
	3. Gestión para la instalación de universidades oficiales y privadas de Agua Blanca.	Cabecera Municipal				X							
	4. Gestionar ante el MINEDUC la contratación de maestros en el nivel primario, básico y diversificado.	Todo el Municipio			X								
	5. Implementación y equipamiento de escuelas.	Todo el Municipio			X								
	6. Gestionar ante MINEDUC el programa de	Monterrico			X								

	Tele Secundaria para el área del Volcán.											
	7. Implementar programas de promoción de valores en los Centros Educativos.	Todo el Municipio		X								
	8. Gestionar ante el MINEDUC u otra institución un instituto por cooperativa a nivel diversificado.											
	9. Mejoramiento de Infraestructura Escuela Tecusiate.	Tecusiate			X							
<b>Deportes y turismo</b>	1. Promoción de turismo en coordinación con el INGUAT	Todo el Municipio				X						
	2. Organización comunitaria para la atención del turismo.	Área del Volcán, Las Cañas, Obrajuelo, Papalhuapa, Talquezal.				X						
	3. Capacitación en asistencia al Turismo.					X						
	4. Construcción de drenajes en cancha deportiva	Cabecera Municipal		X								

	Estadio Roquelino Escobar.											
	5. Construcción de un edificio para la casa de la cultura y deportes del municipio	Cabecera Municipal				X						
	6. Elaborar un proyecto de ecoturismo.					X						
	7. Implementación de instrumentos, casa de la Cultura	Cabecera Municipal			X							
<b>Salud</b>	1. Cloración y tratamiento de agua entubada área rural y urbana.											
	2. Contratar personal adecuado para área de vectores.	Todo el Municipio						X				
	3. Perforación de pozo mecánico de Monterrico, La Laguna, Parada, San Cayetano y Platillo	Área del Volcán.	X									
	4. Capacitar a comadronas y guardianes	Todo el Municipio				X						
	5. Ampliación	Cabecera						X				

	del centro de salud del municipio	Municipal										
	6. Conducción de agua entubada en las aldeas				X							
	7. Incremento en la compra de insumos											
	8. Construcción de incinerador para centro de salud			X								
	9. Compra de vehículos 4 y 2 ruedas para centro de salud	Centro de Salud				X						
	10. Análisis de minerales en agua.					X						
<b>Económico</b>	1. Perforación de pozos (sistema de agua por bombeo)							X				
	2. Proyecto Pin fruta											
	3. Apertura y mantenimiento de caminos en fomento de industria, comercio y agricultura.	Todo el Municipio			X							
	4. Pequeñas industrias de arroz, café, tomate, chile,	Área Línea Férrea.			X							

	etc.					X						
	5. Construcción de una sede en el municipio.					X						
	6. Fomento de áreas turísticas.						X					
<b>Seguridad</b>	1. Necesidad de la construcción de un edificio propio para la PNC	Cabecera Municipal							X			
	2. Construcción de una cárcel pública.	Cabecera Municipal								X		
	3. Impartir recursos a la sociedad y establecimientos educativos sobre: Normas morales y leyes básicas.									X		
	4. Implementación de personal y logística en la PNC	Cabecera Municipal									X	
	5. Capacitación, Actualizar a los trabajadores del organismo Judicial y PNC respecto a la debida aplicación de las leyes.											X
<b>Naturaleza y Ambiente</b>	1. Implementación de oficina de	Municipalidad						X				

Recursos Naturales y Ambiente												
2. Asesoría Técnica para el sistema de pesca en el río Carrizal.	Aldea Carrizal					X						
3. Capacitación sobre la conservación de suelos en el área de Monterrico y La Laguna.	Área del Volcán						X					
4. Capacitación para la protección y conservación de la Laguna del Volcán y Obrajuelo.	Monte Rico y Obrajuelo.						X					
5. Implementar programas de reforestación en el área de cataratas y Obrajuelo.	Aldea las Cañas y Obrajuelo		X									
6. Limpiar la Laguna de Obrajuelo	Aldea Obrajuelo		X									
7. Capacitación sobre prevención de desastres.	Todo el Municipio			X								
8. Gestión para la declaración del área protegida de	Las Cañas y Obrajuelo		X									



	Cataratas y Obrajuelo.											
<b>Infraestructura</b>	1. Mejoramiento de vías de acceso en las aldeas San Cayetano y LA Laguna de Monterrico.	Área del Volcán.	X									
	2. Apertura de camino hacia la Laguna Agua Blanca - Ipala	Caserío San Cayetano.	X									
	3. Mejorar el acceso y la infraestructura de los centros turísticos.					X						
	4. Mejorar puentes vehiculares en la aldea Talquezal y la Ciudad.		X									
	5. Construcción de un centro de acopio				X							
<b>Ordenamiento Territorial</b>	.1. Promover la coordinación Sectorial Y Municipal.				X							
	2. Elaborar plan de Urbanización Cabecera.	Cabecera Municipal			x							

**Plan de inversión multianual**

<b>Proyecto</b>	<b>Monto estimado (en Quetzales)</b>	<b>Unidad de medida</b>	<b>Institución responsable</b>
1. Circulación de escuelas en aldeas	350,000.00	m <sup>2</sup>	CODEDE
2. Construcción de aulas, escuela primaria de Riachuelo	250,000.00	m <sup>2</sup>	CODEDE
3. Construcción e implementación de centros regionales de capacitación ocupacional.	1,000,000.00	m <sup>2</sup>	
4. Escuela aldea Los Encuentros	300,000.00	m <sup>2</sup>	FONAPAZ
5. Construcción muro perimetral escuela la Tuna	56,448.84	m <sup>2</sup>	CODEDE
6. Remodelación Escuela, Aldea San Patricio	56,448.84	m <sup>2</sup>	CODEDE
7. Ampliación de Escuela, Aldea la Tuna	95,444.67	m <sup>2</sup>	CODEDE
8. Construcción y ampliación de la escuela aldea El Platanar	95,444.67	m <sup>2</sup>	
9. Construcción de rodadas con empedrado fraguado en la aldea Santa Teresa.	294,500.00	m <sup>2</sup>	CODEDE
10. Construcción de rodada cuesta aldea Monterrico.	346,575.00	m <sup>2</sup>	CODEDE
11. Construcción de empedrado fraguado y rodadura caserío Guayabillas	268,860.00	m <sup>2</sup>	CODEDE
12. Construcción de rodada del río a la aldea El Platanar.	346,575.00	m <sup>2</sup>	CODEDE
13. Construcción y ampliación de rodada, caserío Cerro Gordo	346,575.00	m <sup>2</sup>	CODEDE
14. Construcción de empedrado, fraguado y rodadura caserío Llano de Santiago, Aldea La Lagunilla.	346,575.00	m <sup>2</sup>	CODEDE
15. Rodada los Encuentros Carrizal	228,000.00	m <sup>2</sup>	CODEDE
16. Construcción de centro de Convergencia Aldea El Quequesque	150,000.00	m <sup>2</sup>	
17. Construcción de pavimentación calle principal.	903,725.75	m <sup>2</sup>	CODEDE
18. Construcción de Mercado, cabecera municipal	5,000,000.00	m <sup>2</sup>	FONAPAZ
19. Construcción de puente entrada a Agua Blanca	1,000,000.00	m <sup>2</sup>	DICOR
20. Construcción de escuela Cañas Abajo, Aldea Las Cañas		m <sup>2</sup>	FIS
21. Construcción de Instituto alde Las Cañas		m <sup>2</sup>	FIS
22. Construcción de vivienda mínima, área urbana y rural.		m <sup>2</sup>	FOGUAVI
23. Ampliación escuela aldea Obrajuelo		m <sup>2</sup>	FONAPAZ

24. Ampliación escuela Las Majadas, Las Cañas		m <sup>2</sup>	FONAPAZ
25. Construcción escuela El Encuentro Rodajas, Cañas.		m <sup>2</sup>	FONAPAZ
26. Construcción pozo Ojo de Agua	500,000.00	U	Secretaría de Coordinación Ejecutiva de la Presidencia
27. Construcción pavimento calle hacia la iglesia Evangélica aldea Obrajuelo.	1,215,000.00	Km	Secretaría de Coordinación Ejecutiva de la Presidencia
28. Construcción pavimento aldea Papalhuapa	1,220,000.00	Km	Secretaría de Coordinación Ejecutiva de la Presidencia

**Plan Operativo 2006 según sector**

Proyecto	Costo en Quetzales	Fuente Financiera					Instituciones responsables
		FIS	FONA PAZ	CODEDE	Municipalidad	Comunidad	
1. Circulación de escuela La Tuna	350,000.00			X			CODEDE, MUNICIPALIDAD
2. Construcción de aulas, escuela primaria de Riachuelo	250,000.00						
3. Construcción e implementación de centros regionales de capacitación ocupacional	1,000,000.00						
4. Escuela aldea Los Encuentros	300,000.00			X			CODEDE, MUNICIPAL
5. Construcción muro perimetral escuela la Tuna	56,448.84			X			CODEDE, MUNICIPALIDAD,
6. Remodelación Escuela, Aldea San Patricio	56,448.84			X			CODEDE, MUNICIPALIDAD
7. Ampliación de Escuela, Aldea la Tuna	95,444.67			X			CODEDE, MUNICIPALIDAD,
8. Construcción y ampliación de la escuela aldea El Platanar	95,444.67			X			CODEDE, MUNICIPALIDAD,
9. Construcción de rodadas con empedrado	294,500.00			X			CODEDE, MUNICIPALIDAD,

fraguado en la aldea Santa Teresa.							
10. Construcción de rodada cuesta aldea Monterrico.	346,575.00			X			CODEDE, MUNICIPALIDAD,
11. Construcción de empedrado fraguado y rodadura caserío Guayabillas	268,860.00			X			CODEDE, MUNICIPALIDAD,
12. Construcción de rodada del río a la aldea El Platanar.	346,575.00			X			CODEDE, MUNICIPALIDAD,
13. Construcción y ampliación de rodada, caserío Cerro Gordo	346,575.00			X			CODEDE, MUNICIPALIDAD,
14. Construcción de empedrado, fraguado y rodadura caserío Llano de Santiago, Aldea La Lagunilla.	346,575.00			X			CODEDE, MUNICIPALIDAD,
15. Rodada los Encuentros Carrizal	228,000.00			X			CODEDE, MUNICIPALIDAD,
16. Construcción	150,000.00			X			CODEDE, MUNICIPALIDAD,

de centro de Convergencia Aldea El Quequesque							
17. Construcción de pavimentación calle principal.	903,725.75			X			CODEDE, MUNICIPALIDAD,
18. Construcción de Mercado, cabecera municipal	5,000,000.00		X				
19. Construcción de puente entrada a Agua Blanca	1,000,000.00						DICOR
20. Construcción de escuela Cañas Abajo, Aldea Las Cañas		X					
21. Construcción de Instituto aldea Las Cañas		X					
22. Construcción de vivienda mínima, área urbana y rural.							FOGUAVI
23. Ampliación escuela aldea Obrajuelo			X				CODEDE, MUNICIPALIDAD, COMUNIDAD.
24. Ampliación			X				CODEDE,

escuela Las Majadas, Las Cañas							MUNICIPALIDAD,
25. Construcción escuela El Encuentro Rodajas, Cañas.			X				CODEDE, MUNICIPALIDAD,
26. Construcción pozo Ojo de Agua	500,000.00						SECRETARIA
27. Construcción pavimento calle hacia la iglesia Evangélica aldea Obrajuelo.	1,215,000.00						SECRETARIA
28. Construcción pavimento aldea Papalhuapa	1,220,000.00						SECRETARIA
Construcción Graderios Estadio Municipal Agua Blanca							SECRETARIA

## Capítulo IV: Monitoreo y evaluación

### Monitoreo y evaluación

La evaluación del plan Estratégico Participativo Municipal se realizará con la participación de los diferentes sectores del Estado y los líderes integrantes de los Consejos de Desarrollo Municipal y Comunitario. Se consideran los indicadores por sector para medir el avance, para lo cual se realizará una evaluación anual de los proyectos y una evaluación de impacto al finalizar el período propuesto del plan en el 2010.

### Indicadores según sector

#### Infraestructura municipal

Variable	Indicador	Situación actual	Situación deseada		
			Corto plazo	Mediano plazo	Largo plazo
Comunidades con servicio eléctrico	Instalaciones	95.7%	98%	99%	100%
Comunidades con agua	Servicios	92 %	95%	98%	100%
Comunidades con drenaje	Instalaciones	4.2%	6%	10%	25%
Viviendas con letrina u otro	Servicios	37.2%	45 %	60%	75%
Viviendas formales	Tipo	96.6%	97%	98%	100%
Viviendas no formales	Tipo	3.4%	3%	2%	0%
Viviendas con servicio eléctrico	Servicio	99.4%	99.6%	99.8%	100%
Viviendas con servicio de agua	Servicio	86%	90%	95%	100%
Arrendamiento vivienda	Servicio	17%	15%	10%	5%



**Educación**

Variable	Indicador	Situación actual	Situación deseada		
			Corto plazo	Mediano plazo	Largo plazo
Cobertura Preprimaria	Cobertura	75%	15%	25%	50%
Cobertura Primaria	Cobertura	80%	70%	85%	100%
Cobertura básico	Cobertura	56%	15%	20%	25%
Cobertura diversificado	Cobertura	70%	10%	20%	25%
Cobertura educativa efectiva	Cobertura	60%	85%	90%	100%
Tasa de analfabetismo	Tasa	36%	25%	20%	5%

**Salud**

Variable	Indicador	Situación actual	Situación deseada		
			Corto plazo	Mediano plazo	Largo plazo
Tasa de mortalidad infantil (x1, 000 NV)	Tasa	30.9%	25%	20%	15%
Tasa de Mortalidad Materna	Tasa	0.0%	0.0%	0.0%	0.0%
Esperanza de vida al nacer	Años	65 años	68%	70%	75%
Cobertura de vacunación < 1 año	Cobertura	100%	100%	100%	100%

**Sector económico**

Variable	Indicador	Situación actual	Situación deseada		
			Corto plazo	Mediano plazo	Largo plazo
Índice de Desarrollo Humano	Índice	0.60%	0.70%	0.80%	0.90%
Rango de pobreza general	Rango	72.7%	70%	65%	60%
Rango de pobreza extrema	Rango	34.7%	30%	25%	20%
Propietarios de tierra	Porcentaje	65.1%	67%	70%	75%

Arrendatarios	Porcentaje	11.4%	11%	9%	7%
Propietarios arrendatarios	Porcentaje	0.0%	0.0%	0.0%	0-0%
Salario promedio agrícola	Quetzales	30/día	35/día	40/día	50/día
Salario promedio por sector privado	Quetzales	2,200/mes	1200/mes	1,300/mes	1,500/mes
PEA Masculino	Activos	28.6%	30%	35%	40%
PEA Femenino	Activas	2.4%	3%	5%	10%

## Anexos

### Miembros del Concejo Municipal del Municipio de Agua Blanca

Ramiro Humberto guerra Cameros	Alcalde municipal
Romeo Augusto Montoya Carpio	Concejal primer
Eriko Amado Duarte Noguera	Concejal segundo
Rubén Antonio Noguera Aguirre	Concejal tercero
Mario Rene Castañeda Vanegas	Concejal cuarto
Carlos Osmin Orellana Vicente	Sindico primero
Braulio de Maria Chinchilla Aguirre	Sindico segundo

### Miembros del Consejo Municipal de Desarrollo (COMUDE), Municipio de Agua Blanca

Ramiro Humberto Guerra Cameros	Alcalde Municipal Representante de Educación Representante de Salud Representante de ONGs Representante de Cámara de Industria Representante de COCODES Etc.
--------------------------------	--

### Miembros del Equipo Técnico Municipal Coordinador del Proceso de Planificación Municipal Municipio de Agua Blanca.

Ramiro Humberto Guerra Cameros	Alcalde Municipal Representante de Educación Representante de Salud Representante de ONGs.
-----------------------------------	---

**Representantes de Mesas Sectoriales**

SECTOR: SALUD	
Nombre:	Cargo/Institución

SECTOR: EDUCACIÓN	
Nombre: Lic. Luis Antonio Espino Girón Prof. Wilson Oswaldo Hernández PEM. Rosa Linda Orellana Vicente	Cargo/Institución Supervisión Educativa Profesor Aldea Monte Rico Directora Tele-Secundaria Aldea Las Cañas

SECTOR: ECONOMICO PRODUCTIVO	
Nombre: Marco Vinicio Menéndez Ruano Marco Vinicio Ramos Bautista Gerson Gudiel de León Oscar Flores Manuel Hernández Mario de Jesús Hernández	Cargo/Institución EPS Ingeniería Civil EPS Arquitectura EPS Agronomía EPS Agronomía COCODE COCODE
SECTOR: RECURSOS NATURALES, AMBIENTE Y RIESGO	
Nombre: Minor Monzón José Hernández Manuel Sic López Raúl López	Cargo/Institución INAB MARN ADISO CAMINOS

SECTOR: PLANIFICACIÓN Y ORDENAMIENTO TERRITORIAL	
Nombre:	Cargo/Institución

SECTOR: GENERO, ORGANIZACIÓN Y PARTICIPACIÓN	
Nombre: Rosa Carmina Vásquez Estela Guerra	Cargo/Institución Representante de la Mujer Alcaldesa Comunitaria, caserío Los Encuentros

SECTOR: FORTALECIMIENTO INSTITUCIONAL Y SERVICIOS MUNICIPALES	
Nombre:	Cargo/Institución
SECTOR: SEGURIDAD, JUSTICIA Y DERECHOS HUMANOS	
Nombre:  Zuly Sandoval Estuardo Duarte	Cargo/Institución  Juzgado de Paz Juzgado de Paz



# Municipalidad de Agua Blanca

Departamento de Jutiapa

Guatemala, C.A.

Teléfonos: 78 68 30 35 / 78 68 30 38



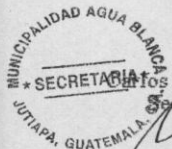
## EL INFRASCrito SECRETARIO DE LA MUNICIPALIDAD DE AGUA BLANCA, DEPARTAMENTO DE JUTIAPA.

**CERTIFICA:** Tener a la vista el libro de Actas No. 19 que para el efecto se lleva en esta oficina en donde se encuentra el Acta No. 38-05. Sesión Pública Ordinaria celebrada por la Honorable Corporación Municipal de Agua Blanca, departamento de Jutiapa, siendo las dieciocho horas, del día tres de noviembre del año dos mil cinco, donde se encuentra el punto que copiado literalmente dice así: -----

SEGUNDO: El Honorable Consejo Municipal de Agua Blanca, departamento de Jutiapa. -----

CONSIDERANDO: Que el Municipio de Agua Blanca, departamento de Jutiapa, debe proyectar el desarrollo con miras al futuro, CONSIDERANDO: El apoyo que actualmente esta brindando el Proyecto Trinacional de la Cuenta Alta del Rio Lempa, PTCARL, en la elaboración de un plan Estratégico Participativo Municipal proyectado para el periodo 2006-2015, CONSIDERANDO: La participación de los miembros de la sociedad civil conformada por los COCODES Y EL COMUDE de nuestro municipio, así como también los Fondos Sociales del Estado bajo la Coordinación de Oficina Municipal de Planificación, CONSIDERANDO: Que el mencionado plan estratégico participativo, esta dividido en cuatro capítulos los cuales son: CAPITULO I y II) Diagnostico de los diferentes sectores como salud, educación, económico productivo, recursos naturales, ambientes y riesgo, ordenamiento territorial, seguridad y derechos humanos, genero, organización y participación, fortalecimiento institucional y servicios municipales. CAPITULO III) Propuesta Consensuada: Visión y Misión, líneas estratégicas, proyectos multianuales y plan operativo 2006. CAPITULO IV) Evaluación y Auditoria Social. CONSIDERANDO: La importancia que el Plan Estratégico Participativo Municipal tiene para el desarrollo del Municipio. POR TANTO: El Honorable Consejo Municipal de Agua Blanca, departamento de Jutiapa, ACUERDA: VALIDAR Y DAR CUMPLIMIENTO AL PLAN ESTRATEGICO PARTICIPATIVO MUNICIPAL, por ser una herramienta que facilitará la administración Municipal, La Ejecución de las Diferentes Obras, así como también la interrelación de los Municipios en el Área de la Mancomunidad Lago de Güija, conformada por los municipios de Agua Blanca, Asunción Mita, Santa Catarina Mita y El Progreso del departamento de Jutiapa. Certifíquese Copia (fs.) Ramiro Humberto Guerra Cameros, Alcalde Municipal. Síndico 1º. Y 2º. Señores: Carlos Osmín Orellana Vicente, Braulio de María Chinchilla Aguirre, Concejales del 1º. Al 3º. Señores: Romeo Augusto Montoya Carpio, Eriko Amado Duarte Noguera, Rubén Antonio Noguera Aguirre y el secretario que certifica Carlos Estuardo Duarte.-----

Y para remitir a donde corresponde se extiende la presente en la población de Agua Blanca, departamento de Jutiapa a cinco de noviembre del año dos mil cinco.-----



*[Handwritten signature of Carlos Estuardo Duarte]*  
Secretario



*[Handwritten signature of Ramiro Humberto Guerra Cameros]*  
Alcalde

