



Cooperación técnica alemana



# ***Plan Municipal Gestión Local de Riesgo San Ignacio***

San Ignacio, 30 de Septiembre de 2005

## Introducción

El proyecto “Gestión Participativa del Riesgo en la Cuenca Alta del Río Lempa” Trifinio/GTZ, en la región del Trifinio en El Salvador ha desarrollado el proceso de asistencia técnica para la implementación del componente de prevención y mitigación de desastres del Programa Trinacional de Desarrollo Sostenible en la Cuenca Alta del Río Lempa “PTCARL”. . En ese marco se ha realizado el proceso de caracterización socioambiental y de gestión de riesgo en tres subcuencas priorizadas en la microregión La Palma en Chalatenango, además de desarrollar las etapas del proceso de gestión local de riesgo cuyo objetivo es el fortalecimiento de las capacidades de los actores locales microregionales, municipales y comunitarios.

El aporte de la Cooperación Técnica Alemana (GTZ) consiste en la identificación de amenazas, vulnerabilidad y riesgos con las propuestas de acciones de intervención en prevención, mitigación y preparación que se construyen de manera participativa con los actores en los diferentes niveles.

En la microregión La Palma que comprende los municipios de La Palma, San Ignacio y Citalá, en el departamento de Chalatenango se han realizado las acciones para el fortalecimiento de las estructuras existentes y conformadas para socializar el enfoque de Gestión Local de Riesgo, e incorporarlo en la planificación del cual contempla procesos sociales como es la organización comunitaria como una de las herramientas para encaminarse hacia el desarrollo comunitario, municipal y Microregional.

En el municipio de San Ignacio se ha realizado actividades significativas del proceso de Gestión Local de Riesgo desarrollando las etapas de identificación, organización, capacitación y sensibilización, que han permitido iniciar la etapa de planificación para que de manera conjunta se propongan obras de PMP con la finalidad de reducir el impacto de las amenazas y ser coadyuvantes en reducir la vulnerabilidad de la población.

Esta Red municipal de GLR elabora los planes de manejo de riesgo, que es un documento que posee información general del municipio y las comunidades, detalla las acciones planificadas y puntualiza los recursos con que cuentan, lo que permite priorizar actividades y además contar con el apoyo de la institucionalidad local para establecer relaciones de gestión e incidencia para concretar soluciones consensuadas.

## Índice

Metodología para la elaboración del Plan Municipal de GLR	4
Ubicación geográfica del municipio	5
Características generales del municipio	5
Aspectos socioeconómicos	8
Mapeo de Riesgos	9
Mapa de recursos	11
Grupo de Gestión Local de Riesgo	14
Comisiones de trabajo	14
Comité de emergencia	15
Plan operativo	16
Mapa del municipio	18
X. Anexos	
X.1. Plan de manejo de Riesgo de la comunidad El Rosario	19
X.2. Plan de manejo de Riesgo de la comunidad Santa Rosa	24
X.3. Plan de manejo de Riesgo de la Comunidad El Pinar	28
X.4. Plan de manejo de Riesgo de la Comunidad El Carmen	32
X.5. Organigrama de la Red de GLR municipal	38

# **PLAN MUNICIPAL GESTIÓN LOCAL DE RIESGO SAN IGNACIO**

## **I. Metodología para la preparación del Plan de GLR de San Ignacio**

Para la preparación del Plan Municipal de GLR se desarrollaron diferentes actividades participativas para recopilar información del municipio, de sus cantones y comunidades; este proceso se desarrolló en base a diferentes técnicas y utilizando un formato sencillo para la organización de la información:

**1. Taller de análisis de riesgos**, esta actividad se desarrolló en marzo del 2004 con la participación de representantes comunitarios y municipales que identificaron de manera preliminar las amenazas y vulnerabilidades del municipio y las acciones de intervención (prevención, mitigación y preparación).

**2. Talleres de trabajo con Grupo de GLR de san Ignacio y conformación de Redes de GLR**, a partir de la conformación de los Comités Comunitarios de GLR y el Grupo Municipal de GLR de San Ignacio, se desarrollaron una serie de reuniones en el municipio para orientar en la preparación del plan municipal y los planes comunitarios; un antecedente importante en este sentido fueron las acciones tomadas por la llegada a El Salvador del Huracán "Adrián", acción que sirvió para destacar la importancia de las acciones de prevención y mitigación y no solo los aspectos de emergencia o preparación.

Los talleres se realizaron en la Casa Comunal y en la sala de reuniones de la Alcaldía de Citalá y contó con representantes comunitarios que tenía la responsabilidad de complementar la información comunitaria de forma participativa.

**3. Mesa de Gestión Local de Riesgo de la microregión y sistema modular de capacitación**, la Mesa de GLR de la microregión La Palma, que comprende los municipios de San Ignacio, Citalá y La Palma y sus respectivos representantes, culminó un sistema modular de capacitación en los siguientes temas:

- Módulo 1. Ciclo Técnico sobre el Manejo del Riesgo y Gestión Local del Riesgo.
- Módulo 2. Proyección y Evaluación.
- Módulo 3. Organización Comunitaria.
- Módulo 4. Gestión e Incidencia.

El desarrollo de los módulos permitió fortalecer capacidades de los actores locales para la comprensión del enfoque de GLR y la preparación del Plan Municipal y Comunitario con iniciativas de acciones de Prevención, Mitigación y Preparación que a partir de un plan operativo se concretan o inician.

**3. Bibliografía y antropofuentes**, para ubicar información del municipio y los cantones, se hizo uso de documentos municipales como el Plan Municipal de Inversiones 2004-2005, información de la Unidad de Salud de Citalá e informantes claves (presidentes de ADESCOS, Alcalde Municipal, PNC y otros).

**4. Caracterización de Subcuencas**, durante el período de julio 2004 a julio 2005 se desarrolló un proceso de caracterización de la subcuenca Shushula, el cual fortaleció la organización comunitaria y municipal en el área de la Gestión de Riesgo, también permitió definir acciones de intervención (PMP) y productos gráficos (mapas de amenazas georeferenciados) que permiten la ubicación exacta de las zonas con amenazas.

## **II. Ubicación geográfica del municipio**

San Ignacio, está ubicado a 85 Kms de San Salvador llegando sobre la carretera Troncal del Norte y es el segundo municipio del departamento de Chalatenango en la zona norte del país y fronterizo con la República de Honduras, además linda con el municipio de La Palma, San Fernando Morazán, La Reina y Agua Caliente también de Chalatenango al sur, con el municipio de Citalá y Metapan del departamento de Santa Ana al Oeste, San Ignacio Consta de 7 cantones. Posee un área de 64.94 Km<sup>2</sup>, con una población aproximada de 10,178 habitantes para el año 1993.

## **III. Características generales del municipio:**

**Hidrografía:** En el municipio de san Ignacio atraviesa una importante cantidad de ríos que enriquecen el sistema hidrográfico en dicho municipio, siendo su principal utilización para el uso domestico, consumo humano y animal.

Las fuentes de agua de mayor importancia por su longitud y presencia de agua son las siguientes: Río Chiquito, Río Lempa, Río Nunuapa, Río San Ignacio y Río Sumpul, Río Jupula o El Rosario.

**Orografía:** El municipio de San Ignacio se encuentra rodeado por montañas y cerros como El Pital, Cayahuanca, El Shuntrun y Las Pilas, que son de mucho valor ecológico en la microregión. Los cerros cercanos al municipio son Montecristo, Redondo, Guamilar, Los Papales, Piedra Menuda, Chivo, San Silvestre, Los Tamales, Aguacatillo, Flor China, El Zapotal o Chiporro, El Chaparrón, Las Lomas, La Montañita, La Llorona, y de Masala o de las Tejas.

**Clima:** El factor orográfico juega un papel clave en la definición de las regiones climáticas de El Salvador. Según Köppen y Sapper-Lauer se pueden distinguir cuatro regiones climáticas en el país, en el caso del municipio de Citalá se encuentra un clima tropical subdividido en dos: cálido en la parte este, que pertenece al tipo de tierra caliente y fresco en la parte oeste que pertenece al tipo tierra templada a fría, en monto pluvial anual oscila entre 2400 y 2900 mm.

**Vegetación:** Dentro del municipio, la vegetación que representa mayor porcentaje es la vegetación abierta predominante siempre verde tropical sub montano de coníferas el representa un 65% seguido de las zonas de cultivos ó mezclas de sistemas productivos con un 22%, y en menor porcentaje se encuentra la vegetación abierta siempre verde latí foliada esclerofila (chaparral) y la vegetación verde tropical ombrofila montana nubosa.

## Geología

La República de El Salvador se sitúa sobre el denominado “Cinturón de Fuego del Pacífico”, el cual agrupa a más del 75% de los volcanes del mundo. Es un país joven, desde el punto de vista de la geología, con una intensa actividad sísmica y volcánica relacionada con la zona de subducción paralela a la costa.

Más del 95% del territorio está ocupado por materiales de origen volcánico extrusivo del Terciario y Cuaternario. Las rocas más antiguas, las únicas de origen marino que afloran en el país, se localizan en el noroeste: calizas, conglomerados y areniscas pertenecientes al Cretácico Superior. Existen también unos pequeños afloramientos de rocas intrusivas de carácter granodiorítico en las montañas cerca de Metapán y Chalatenango.

Los materiales que conforman la geología del país son predominantemente de origen volcánico, efusivo y explosivo, de edad Terciaria y Cuaternaria. Una pequeña parte del país está compuesta por rocas sedimentarias y rocas Intrusivas

Las características geológicas del municipio están detalladas a continuación:

DESCRIPCIÓN	FORMACIÓN	GEOLOGÍA	ÁREA (HA)	PORCENTAJE
Efusivas acidas e intermedias-acidas	Cuscatlan	c2	41.50	2.25%
Piroclasticas ácidas, epiclastitas Volcánicas con tobas ardientes Y fundidas; efusivas ácidas Intercaladas	Chalatenango	ch1	858.91	46.51%
Granito, granodiorita	Morazán-Chalatenango	G	625.00	33.85%
Efusivas básicas-intermedias Hasta intermedias-ácidas, Piroclastitas, epiclastitas volcánicas. Alteración regional por influencia hidrotermal	Morazán	m2	321.23	17.40%
		<b>TOTAL</b>	<b>1,846.65</b>	<b>100.00%</b>

FUENTE: Elaboración propia con información de Sistemas de información Geográfica, MARN.

## SUELOS

Los suelos que se encuentran en el municipio de San Ignacio en su mayor porcentaje son los Latosoles Arcillosos Ácidos seguidos por los Litosoles y con una menor presencia los Latosoles arcillosos Rojizos.

## GEOMORFOLOGÍA

La geomorfología es el estudio de las formas de la tierra y sus paisajes, incluyendo la descripción, clasificación, origen, desarrollo e historia de la superficie del planeta. La forma del relieve tiene una particular importancia a la hora de realizar un estudio del medio físico, ya que el modelado de la superficie terrestre es importante por la influencia que pueda tener en el inventario de otros elementos y determinados procesos

La zona en estudio está ubicada sobre la Región Geomorfológica: “La Cordillera Fronteriza”, situada al norte del país, en la frontera con Honduras. Abarca primordialmente el área norte de los departamentos de Santa Ana, Chalatenango, Cabañas, Morazán, una pequeña extensión al noroeste de San Miguel y La Unión. Cubre un área de unos 4,400 Km<sup>2</sup> aproximadamente. Presenta un rango de elevaciones desde los 300 msnm hasta más de los 2700 msnm. Aquí se encuentran las mayores elevaciones del país como son: El Pital (2,700 msnm) y Trifinio (2,418 msnm).

Es un sistema de montañas y cerros, no-continuo, en algunos lugares forman serranías pero en otros se encuentran como bloques aislados, interrumpido por valles intramontañosos. Su relieve es muy accidentado presentando un rango de pendientes entre 30 – 50% en las estribaciones montañosas. Pero también se observan pendientes mayores del 70% en las crestas de los macizos montañosos.

Esta cordillera esta constituida, principalmente, por rocas extrusivas básicas a medio ácidas de carácter riolítico, así como piroclásticas ácidas y epiclasticas volcánicas pertenecientes a las formaciones volcánicas Morazán (La más antigua) y Chalatenango. En el sector occidental afloran las rocas sedimentarias marinas y las rocas intrusivas de carácter granodiorítico.

Le caracteriza un clima de sabana tropical caliente en las estribaciones bajas, pero al mismo tiempo en las mayores elevaciones se observa un clima tropical caluroso o de tierra templada para la media montaña y tropical de altura para las zonas de alta montaña. Se registran precipitaciones de 1700 a un máximo de 2400 mm anuales y temperaturas medias comprendidas entre 20 y 22° C para las estribaciones bajas montañosas hasta temperaturas de 16 a 10 ° C para las cimas de las montañas. Con una radiación promedio anual elevada, entre 4.2 y 3.8 cal/cm<sup>2</sup> para toda el área.

#### **IV. Aspectos socioeconómicos y productivos del municipio**

Lugar	Ocupación	Servicios Básicos	Cultivos	Problemática
San Ignacio	Palilleros Albañiles Maestros Secretarias Contadores Coordinadores Ganadería	Vías de Acceso E. eléctrica Teléfonos Transporté Publico Seguridad Unidad de salud Escuelas	Frijol Maicillo Hortalizas	Pobreza Desempleo Intermediarios dificultan comercialización Falta promoción Deforestación Basura Presa Cimarrón
Cantón El pinar	Agricultura. Palilleros, artesanos	Teléfono, agua y energía eléctrica	Hortalizas, maíz, frijol, maicillo	Plagas y enf.
El Rosario				
Cantón santa Rosa	Agricultura	Teléfono, agua y energía eléctrica	Hortalizas, maíz, frijol,	Plagas (Gusano cogollero) y enf.
Cantón El Carmen	Agricultura	Teléfono, agua y Energía eléctrica	Frijol, maíz, tomate, chile	Plagas y Enf.

El trabajo de disminución de los riesgos en el municipio no se centra en la atención a las emergencias, sino en el análisis permanente de las amenazas, vulnerabilidades y riesgos para definir con anticipación las medidas necesarias de intervención en prevención, mitigación y preparación que la población organizada, por tanto es conveniente analizar y ordenar el tipo de acciones a realizar.



## V. Mapeo de Riesgos

### ANÁLISIS DE RIESGO Y ACCIONES DE PMP (Prevención, Mitigación y Preparación)

A partir del análisis de riesgo establecido en los procesos municipales en donde se identificaron las amenazas naturales y siconaturales

<b>Amenaza</b>	<b>Vulnerabilidad</b>	<b>Riesgo</b>
Deslizamientos y derrumbes	Ubicación de viviendas en terrenos frágiles, principalmente en cantón Santa Rosa, El Carmen, El Pinar, y El Rosario	Perdida de vidas humanas e infraestructura.
<b>Prevención</b>	<b>Mitigación</b>	<b>Preparación</b>
Construcción de barreras vivas, Reforestación, y Construcción de muros de contención.	Capacitación sobre la elección de terrenos seguros para la construcción de viviendas	Elaboración de un plan de Gestión de riesgo y activación de comités de GLR

<b>Amenaza</b>	<b>Vulnerabilidad</b>	<b>Riesgo</b>
Contaminación por desechos sólidos y aguas estancadas	Casco urbano de San Ignacio y Cantón el Carmen, específicamente en la calle que conduce al caserío El Chagüíton.	Enfermedades gastrointestinales y proliferación de zancudos
<b>Prevención</b>	<b>Mitigación</b>	<b>Preparación</b>
Gestionar con la alcaldía la ubicación de un nuevo botadero de basura, y Realizar campanas de limpieza.	Sensibilización sobre el tratamiento adecuado de los desechos sólidos a toda la población en general	Medicina adecuadas para el tratamiento de enfermedades y herramientas necesarias Para limpiar

<b>Amenaza</b>	<b>Vulnerabilidad</b>	<b>Riesgo</b>
Incendios Forestales	Bajo nivel de sensibilización y capacitación sobre el tema	Desequilibrio de los recursos naturales
<b>Prevención</b>	<b>Mitigación</b>	<b>Preparación</b>
Rondas corta fuego	Capacitación sobre el control y prevención de los incendios forestales	Conformación de brigadas contra incendios

<b>Amenaza</b>	<b>Vulnerabilidad</b>	<b>Riesgo</b>
Derrumbe en las riberas del río San Ignacio	Viviendas ubicadas a las orillas del derrumbe	Viviendas soterradas Desbordamiento del río San Ignacio
<b>Prevención</b>	<b>Mitigación</b>	<b>Preparación</b>
Construcción de gaviones Construcción de puente sobre el río San Ignacio	Comisión de mantenimiento a la construcción	Elaboración de plan de gestión de riesgo

<b>Amenaza</b>	<b>Vulnerabilidad</b>	<b>Riesgo</b>
Falla causada por tormenta MITCH	Casas ubicadas sobre la falla que atraviesa todo el cantón el carmen	Perdida de vidas y viviendas
<b>Prevención</b>	<b>Mitigación</b>	<b>Preparación</b>
Monitoreo permanente en la zona	Capacitar a la población en el tema ya que ellos desconocen totalmente lo que tienen que hacer al respecto	Conformación de comités de emergencia y GLR

## VI. Mapa de recursos

Institución	Personal	Material mobiliario y	Equipo	Infraestructura	Teléfono.	observaciones
<b>Alcaldía</b>	1 alcalde secretarias 1 tesorero administrativos 1 bodeguero No se cuantas trabajan allí	Sillas, escritorios, papelería, computadoras	Vehículos y maquinas	Casa comunal, sala de reuniones y edificio municipal	22359320	
<b>MSPAS (Unidad de Salud)</b>	2 medico 1 enfermera 1 auxiliar de enfermería 1 inspector de saneamiento ambiental 3 promotores de salud 1 ordenanza 1 motorista	Medicamentos Asistencia medica Escritorios Papelería Mobiliario para consulta médica	1 Ambulancia Teléfono fax	1 clínica	23529212	
<b>MINED Centro Escolar Jose martí</b>	1 directora 19 Maestros	Papelería Mobiliario escolar Mesas material educativo	Telefono y fax Computadoras	aulas 1 Dirección sanitarios 1 cancha de baloncesto 1 chalet privado No se cuantas y no se que mas	23354304	Este centro educativo actualiza su plan de emergencia periódicament e
<b>Juzgado</b>	1 juez 2 secretarias	Papelería Mobiliario de oficina	Teléfono-fax computadora	1 oficina		
<b>PNC</b>	8 agentes	Mobiliario de oficina			2305-9487	Ellos están ubicados en el

						Municipio de La palma
<b>Instituto nacional</b>	4	Papelería Mobiliario escolar Mesas material educativo	Teléfono, computadora			
<b>Iglesia Católica</b>	1 padre Y religiosas	Bancas Mesas	Sonido	1 iglesia		
<b>PAES</b>	10	Asit. Técnica Árboles, abonos, fertilizantes	Transporte	Oficina	23529269	
<b>GTZ</b>	5	Asit. Técnica, material de sensibilización	Recurso Humano, equipo de oficina Papelería y material para capacitación	Oficina	23358538	
<b>Binacional</b>	6	Apoyo	Recurso. Humano, equipo de oficina, papelería	Oficina	2335-9351	
<b>Caja de crédito</b>	2	Apoyo	R.Humano, equipo de oficina	Oficina	2335-9302	
<b>Mancomunidad Cayahuanca</b>	12	Apoyo	R.Humano, equipo de Oficina	Oficina		
<b>PTCARL</b>	2	Apoyo	R.Humano, equipo de oficina	Oficina	2335-8540	
<b>Visión Mundial</b>	4	Apoyo	R.Humano, equipo de	Oficina	2335-9275	

			oficina			
<b>PREMODER</b>	4	Asit. Técnica	R.Humano, equipo de oficina	Oficina	222-46905	
<b>PASOLAC</b>	2	Apoyo	R.Humano, equipo de oficina	Oficina		
<b>Cuerpo de paz</b>	4	Apoyo	R.Humano		2208-2846	
<b>PRODERT</b>	4	Asit. Técnica	R.Humano, equipo de oficina	Oficina	2352-9451	
<b>CARE</b>	3	Apoyo	R.Humano, equipo de oficina	Oficina	2298-6139	
<b>PCI</b>	6	Apoyo	R. Humano, equipo de oficina	Oficina	2298-6139	
<b>CENTA</b>	6	Asistencia técnica	equipo de oficina y vehículos	Oficina	2335-9111	

## **VII. Grupo de Gestión Local del Riesgo del Municipio**

El grupo de Gestión Local del Riesgo (GLR) del municipio, es la estructura que en el municipio debe orientar y operativizar las acciones de prevención, mitigación y preparación para disminuir las situaciones de riesgo en coordinación armónica con la Alcaldía Municipal, la cual debe otorgar el reconocimiento respectivo del grupo del cual forma parte así como los miembros de la red de GLR del municipio. (Ver anexo 4)

El grupo de GLR participará activamente en la definición de las obras de prevención necesarias para el municipio, en las acciones de mitigación referidas como acciones de disminución de la vulnerabilidad (procesos de capacitación y sensibilización, fortalecimiento organizacional) y en labores de preparación, es decir la respuesta a diferentes eventos que puedan suscitarse en el municipio.

### **Grupo de GLR de San Ignacio**

<b>Nombre</b>	<b>Institución</b>	<b>Teléfono/e-mail</b>	<b>Cargo</b>	<b>Comisión</b>
Lorena Posada	C.E Río Chiquito			
Antonio Ramírez	Caja de Crédito	2335-9302		
Gloria Castellanos	Unidad de Salud	2352-9212		
Hna. Aura Marina	Iglesia Católica	2335-9331		

## **VIII. Comisiones de trabajo**

Como insumo importante para el plan de Gestión Local del Riesgo del Municipio, se requiere de una propuesta real de un plan acciones de preparación que están vinculadas a la emergencia en el municipio. Los planes de acciones de preparación están definidos por amenaza específica pero su estructura general operativa es similar para los diferentes eventos que pueden convertirse en situación de desastre.

Las comisiones están organizadas por temas específicos:

<b>Nombre</b>	<b>Institución</b>	<b>SubComisión</b>	<b>Teléfono</b>
Eleazar Guillen	Alcaldía	presidente	23359320
Antonio candray	Iglesia católica	tesorero	23359347
Francisco Guillen	Alcaldia	Evaluación de daños	
Gloria castellanos	U.S	Evaluación de daños	
Leonidas molina	Iglesia evangelica	Captación de recursos	
Aura marina	Iglesia catolica	Captación de recursos	
Lorena posada	C.E	Logistica	
José L. Molina	Iglesia evangelica	Logistica	
Delia Posada	C.E	C. Albergue	
Atilio Hernández	Lider San Ignacio	C. Albergue	
Gloria castellanos	U.S	C. de limpieza	
Gloribaldo Garcia	Alcaldia	C. de limpieza	
PNC	Palma y cícala	C. seguridad	

### **Comisión de Prevención**

<b>Nombre</b>	<b>Institución</b>	<b>Subcomisión</b>	<b>Teléfono</b>
Eleazar Guillen	Alcaldía	presidente	23359320
Lorena posada	C.E.	Logística	
Gloria castellanos	U.S	Evaluación de daños	

### **Comisión de mitigación**

<b>Nombre</b>	<b>Institución</b>	<b>Comisión</b>	<b>Teléfono</b>
PNC	Palma y cícala	C. seguridad	
Francisco Guillen	Alcaldía	Evaluación de daños	
Iglesia católica	tesorero	23359347	

### **Comisión de preparación o emergencia**

<b>Nombre</b>	<b>Institución</b>	<b>Subcomisión</b>	<b>Teléfono</b>
Francisco Guillen	Alcaldía	Evaluación de daños	
Hna Aura marina García	Iglesia católica	Captación de recursos	
Lorena posada	C.E.	Logística	
Gloria castellanos	U.S	C. de limpieza	
Gloribaldo García	Alcaldía	C. de limpieza	
PNC	Palma y cícala	C. seguridad	

El centro de operaciones de emergencia es el equipo que se activa cuando el coordinador del grupo de GLR municipal lo convoca. Es el responsable de promover, planear y mantener el proceso de comunicación y coordinación que opera en los procesos de emergencia. Coordina y mantiene comunicación permanente con los niveles departamentales, municipales y comunitarios.

El puesto de control o puesto de mando unificado es un lugar establecido y además es el espacio de toma de decisiones específicas en el momento de la respuesta.

El puesto de control será instalado en la municipalidad de San Ignacio en primera instancia.

## IX. Plan de acción.

Amenaza	Actividad	Responsable	Fecha	Recurso	Gestión	Lugar
deslizamientos	Elaboración de barreras vivas	Alcaldía MAG PAES y PRODERT	Abril mayo'06	Herramientas y recurso humano		
Incendios forestales	Charlas educativas y rondas corta fuego	Alcaldía, PNC y brigadistas	Enero, Febrero'06 y noviembre'05	Transporte, herramientas y recurso humano		
Contaminación	Campañas de limpieza	Alcaldía y unidad de Salud	Nov'05 y Mayo'06	Bombas de fumigar transporte y herramientas		
Calles en mal estado	Pasar moto niveladora	Alcaldía	Mayo a Octubre '06	Transporte y maquinaria		

Durante el taller de Gestión e incidencia, los participantes del municipio de Citalá identificaron algunas actividades a realizar en alianzas institucionales, las cuales se muestran en el siguiente cuadro.

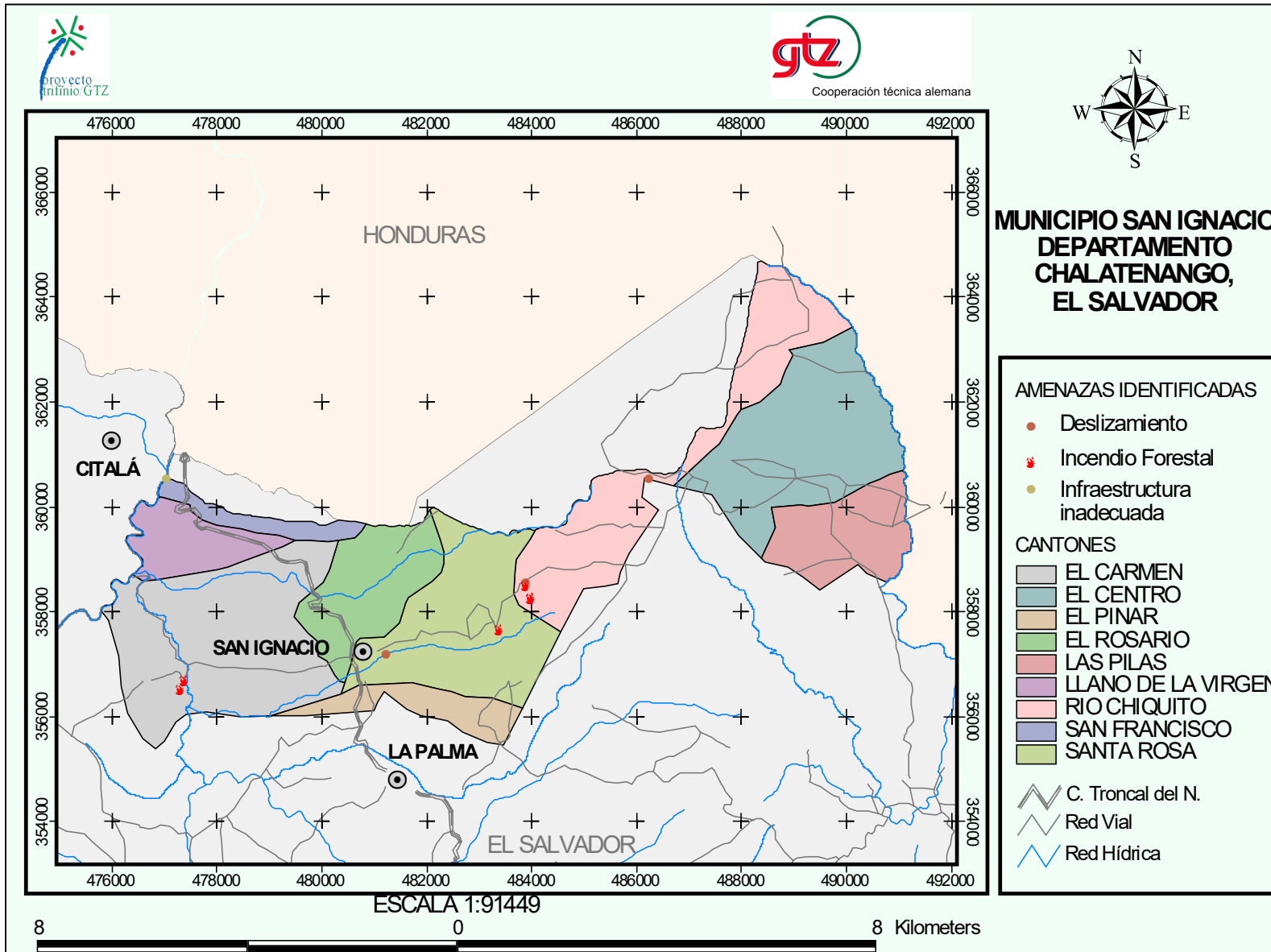
Actividades a realizar para la prevención y control de incendios forestales y deslizamientos y contaminación ambiental.			
Actividad	Mapeo de actores	Alianzas	Quien lo hace?
Incendios Forestales	Líderes comunitarios, PNC de la DMA, GTZ Trifinio, MAG-PAES	PNC, Comité de GLR, MAG PAES, PTCARL	Francisco Guillen, Lorena Posada y todos los comités de GLR
Campañas de limpieza Fumigación y Capacitación en tratamiento de la basura. Contaminación	Alcaldía, Unidad de salud y líderes comunitarios.	Alcaldía Centros Escolares, institutos, MSPAS e iglesias, MSPAS APA, PNC, CEL Ministerio de medio Ambiente	Francisco Erazo Gloria Castellanos Lorena Posada
Arborización y Elaboración de cortinas rompevientos	Líderes comunitarios, PNC de la DMA, GTZ Trifinio, MAG-PAES	Alcaldía FISDL COMURES ISDEM INSAFOR FUSADES Ministerio de Gobernación	Comunidades organizadas y Francisco Erazo



## **Participantes en la elaboración del plan de GLR del municipio:**

- Francisco Guillen
- Lorena posada
- Gloria Reyes
- Hna. Aura marina
- Gloria castellanos

# X. Mapa de Amenazas del municipio de San Ignacio



# 11. ANEXOS

Anexo 1.

**PLAN COMUNITARIO DE GESTIÓN LOCAL DE RIESGO DEL COMUNITAD EL ROSARIO (SAN IGNACIO)**

Nombre de la comunidad: El Rosario, municipio de san Ignacio

**Aspectos productivos y socioeconómicos de la comunidad**

Lugar	Ocupación	Servicios Básicos	Cultivos	Problemática
Comunidad El Rosario	Agricultura	Teléfono, agua y Energía eléctrica	Frijol, maíz, tomate, chile	Plagas y Enf.

**Mapeo de riesgos y acciones de PMP.**

Amenaza	Vulnerabilidad	Riesgo
Derrumbes	Viviendas ubicadas en áreas de amenaza	Perdida de vidas humanas
Prevención	Mitigación	Preparación
Reforestar	Conformación de comité que protejan las obras de conservación de suelos	Plan de emergencia

Amenaza	Vulnerabilidad	Riesgo
Incendios Forestales	Comunidad no capacitada ni sensibilizada sobre el control de los incendios forestales	Desequilibrio de los recursos naturales
Prevención	Mitigación	Preparación
Elaboración de rondas corta fuegos	Capacitar a las comunidad sobre la prevención y control de los incendios	Poseer herramientas adecuadas

Amenaza	Vulnerabilidad	Riesgo
Deslizamientos	Casas ubicas en terrenos inapropiados	Perdida de vidas humanas
Prevención	Mitigación	Preparación
Realizar obras de conservación de suelos (barreras vivas)	Reubicación de viviendas	Botiquines y herramientas

<b>Amenaza</b>	<b>Vulnerabilidad</b>	<b>Riesgo</b>
Basura	Débiles procesos educativos en el tratamiento adecuado de la basura	Presencia de vectores contaminantes, que provocan enfermedades
<b>Prevención</b>	<b>Mitigación</b>	<b>Preparación</b>
Campañas de limpieza y fumigaciones	campañas de sensibilización y capacitación en el tratamiento adecuado de la basura	Transporte y medicinas

## **Mapa de recursos de la comunidad**

<b>Institución</b>	<b>Personal</b>	<b>Material</b>	<b>Equipo</b>	<b>Infraestructura</b>	<b>Tel.</b>
Escuela	8 Maestros	Material didáctico, papelería	Teléfono Computadora Equipo de oficina	Instalación del Centro escolar	23 52 94 59
Casa comunal	-	-	-	-	
Promotor	1	medicinas	-	-	
PRODERT	3 técnicos	Árboles frutales y forestales	Vehículos	-	23 52 94 41
PAES	1 Técnico	Alimentos	Canopis y Vehículos	Todas las Instalaciones	23 52 92 69
GTZ	2 técnicos	Teléfonos			23 05 85 38
Iglesia católica	1 sacerdote	-	Bancas, sillas	La iglesia con amplia capacidad	
Iglesias Evangélicas	4 pastores	-	Bancas, sillas	Todas las Instalaciones de la iglesia	
Proyecto Bethania	-		Equipo de oficina	Todas las Instalaciones	23359275

## **Grupo de gestión local del riesgo de la comunidad El Rosario**

<b>Nombre</b>	<b>Institución</b>	<b>Teléfono/e-mail</b>	<b>Cargo</b>
Tomas López	Comunidad El rosario		Colaborador
Dimas Vásquez	Comunidad El rosario		Referente
Jesús López	Comunidad El rosario		Colaborador
José Palacios	Comunidad El rosario		Colaborador
Benjamín Duarte	ADESCO	23529331	Contacto comunitario

### **Comisión de preparación**

<b>Nombre</b>	<b>Institución</b>	<b>Responsable de Comisión</b>	<b>Tel.</b>
Nelson García	ADESCO	Logística	
Dimas Vásquez	ADESCO	Logística	
Benjamín Duarte	ADESCO	Representante comité de Transporte	23529331
Tomas López	Asoc. de Regantes	Representante comité de Alimentación	
Flor de María García	Unidad de Salud	Representante comité de Albergue	
Jesús López	Asoc. de Regantes	Representante comité de Evacuación	

## **Estructuras organizativas de la comunidad.**

<b>Institución</b>	<b>Prevención</b>	<b>Mitigación</b>	<b>Preparación</b>
ADESCOS	Gestionar proyectos	Organiza la comunidad	Implementación de un plan de emergencia municipal
Asoc. de Regantes	-	-	Aporta recurso humano
Grupo de Jóvenes(Iglesia Católica y evangélica)	-	-	Aporta recurso humano
Comité de emergencia	Identifica amenazas y propone obras de PMP.	Capacitaciones	Transporte y Recurso humano
Grupo de GLR	Identifica	Capacitaciones y	Comités de

comunitario	amenazas y propone obras de PMP.	jornadas de sensibilización	emergencia.
-------------	----------------------------------	-----------------------------	-------------

## **Plan operativo 2005-2006 de la Comunidad El Rosario**

<b>Actividad</b>	<b>Responsable de la Ejecución</b>	<b>Fecha de ejecución</b>	<b>Recursos</b>	<b>Gestión</b>
Capacitación sobre control de los incendios forestales	Comité GLR y	Octubre	R. Humano y Herramientas	Alcaldía
Fumigación	ADESCO y Unidad de salud	Cada dos Meses	R. Humano y bomba de fumigar	Alcaldía
Capacitación sobre el control de los incendios	Mesa de GLR y personas capacitadas	Enero 2006	Material didáctica, personal capacitado Refrigerios	Alcaldías Personas capacitadas de las comunidades
Capacitación sobre el tratamiento adecuado de la gallinaza	Mesa de GLR	Inicio de 2006	Personal capacitado	MSPAS, Ministerio de medio ambiente

Participantes en la elaboración del plan de GLR de la comunidad:  
- Dimas Vasquez

## Anexo 2

# PLAN COMUNITARIO DE GESTIÓN LOCAL DE RIESGO DE SANTA ROSA – TEOSINTE (SAN IGNACIO)

**Nombre de la comunidad:** Santa Rosa - Teosinte

Departamento: Chalatenango

## Aspectos productivos y socioeconómicos de la comunidad

Lugar	Ocupación	Servicios Básicos	Cultivos	Problemática
Cantón santa Rosa y teosinte	Agricultura	Teléfono, agua y energía eléctrica	Hortalizas, maíz, frijol,	Plagas (Gusano cogollero) y enf.

## MAPEO DE RIESGOS Y ACCIONES DE PMP.

Amenaza	Vulnerabilidad	Riesgo
Incendios Forestales	Bajo nivel de conocimiento sobre el tema de los incendios forestales	Desequilibrio en todos los recursos naturales
Prevención	Mitigación	Preparación
Rondas corta fuego	Jornadas de capacitación	Conformación y activación de brigada para el control de incendios

Amenaza	Vulnerabilidad	Riesgo
Deslizamientos	Viviendas ubicadas en las cercanías de las zonas susceptible a deslizamientos	Perdida de vidas humanas
Prevención	Mitigación	Preparación
Realizar obras de conservación de suelos (barreras vivas)	Fortalecimiento a la organización comunitaria para garantizar el mantenimiento y seguimiento a las obras de conservación de suelos	Botiquines



## **Mapa de recursos de la comunidad**

Institución	Personal	Material	Equipo	Infraestructura	Tel.
Escuela	3	Libros, cuadernos	Mobiliario de oficina y pupitres	Instalaciones de la escuela	-
Iglesia (Católica y evangélica)	1 pastor y un sacerdote	-	Bancas, sillas, mesas	Instalaciones de las iglesias	
Promotor	1	medicinas	-	-	
PRODERT	1 técnico	Árboles frutales y forestales	Vehículos	-	23529441
PAES	1 Técnico	Árboles frutales y forestales	Canopis y Vehículos	Todas las Instalaciones	23529269
GTZ	2 técnicos	Material de capacitación	-	Todas las Instalaciones	23058538

## **Grupo de gestión local del riesgo de la comunidad**

Nombre	Institución	Teléfono/e-mail	Cargo
Arnulfo Dubón	Comunidad Santa Rosa		Coordinador
Noemí Ventura	Comunidad Santa Rosa		Colaborador
Uberto vasquez	Comunidad Santa Rosa		Colaborador
Juana Reyes	Comunidad Santa Rosa		Colaborador
Emilio Vasquez	Teosinte	7892-5123	Referente
Margarita Erazo	Comunidad Santa Rosa	7732-4239	Colaborador

## **Comisión de Preparación**

Como insumo importante para el plan de Gestión Local del Riesgo de la comunidad, se requiere de una propuesta real de un plan de acciones de preparación vinculadas a la emergencia del municipio, obedece a amenazas específicas, es también cierto que su estructura general operativa es similar para los diferentes eventos que pueden convertirse en situación de desastre.

### **Estructura:**

Nombre	Institución	Cargo	Tel.
Juan Vasquez	Grupo de jóvenes	Alimentación	-
Anabelia Vasquez	Grupo de jóvenes	Transporte	-
Fernando Calderón	ADESCO	Evacuación	-
Encarnación Vasquez	-	Albergue	-
Margarita Erazo	-	Logística	7732-4239

## **Estructuras organizativas de la comunidad.**

<b>Institución</b>	<b>Prevención</b>	<b>Mitigación</b>	<b>Preparación</b>
ADESCOS	Convocar	Sensibilizar	R. Humano
Grupo de jóvenes	Participar en campañas	Apoyo	R. Humano
Comité de festejos	Apoyo	Apoyo	R. Humano
Comité de emergencia	Identifica amenazas y propone obras de PMP.	Capacitaciones	Transporte y Recurso humano
Grupo de GLR comunitario	Identifica amenazas y propone obras de PMP.	Capacitaciones y jornadas de sensibilización	Coordinar
Directiva del agua	Apoyar	Apoyar	R. Humano

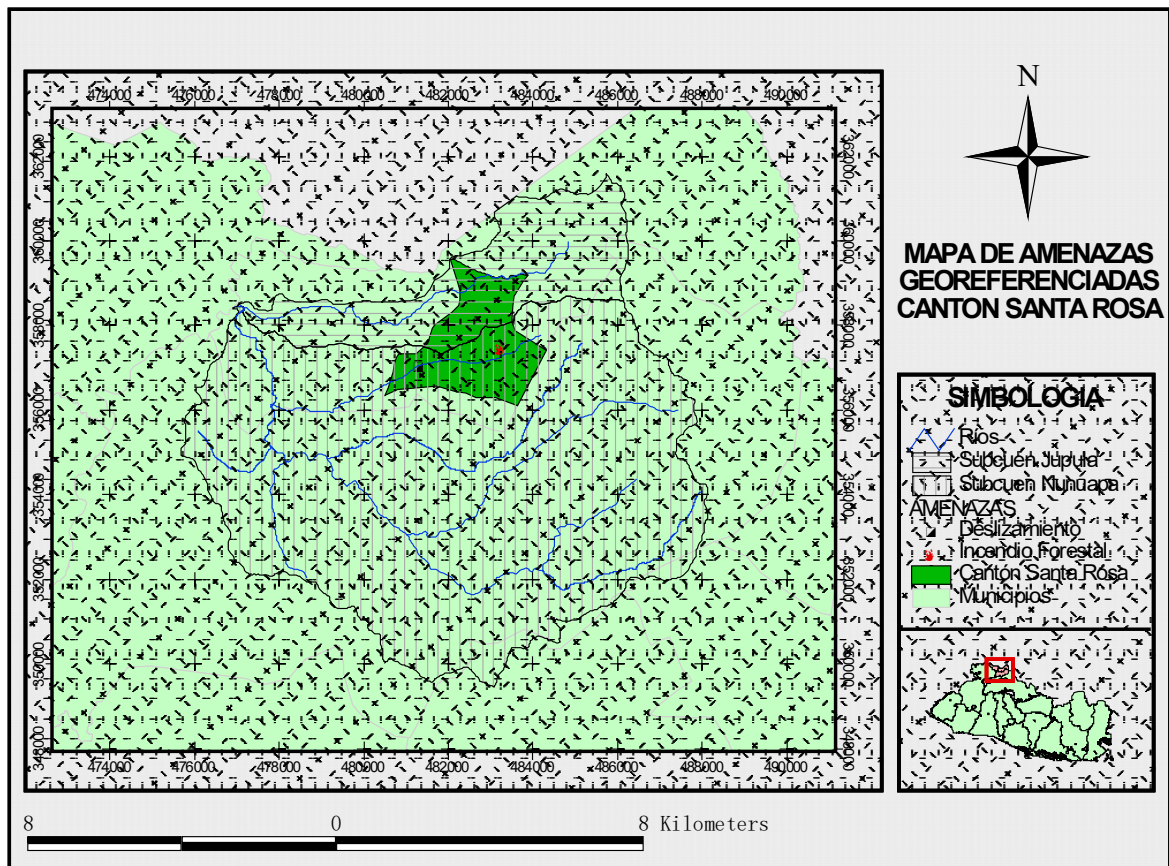
## **Plan operativo 2005-2006**

<b>Actividad</b>	<b>Responsable de la Ejecución</b>	<b>Fecha de ejecución</b>	<b>Recursos</b>	<b>Gestión</b>
Rondas corta fuego	comunidad	Nov/05- Abril/06	Herramientas	Alcaldía
Elaboración de Barreras vivas	Agricultores innovadores y	Mayo/06	-	Técnicos MAG-PAES

Participantes en la elaboración del plan de GLR comunitario

- Margarita Erazo
- Emilio Vasquez

# Mapa de la comunidad con amenazas georeferenciadas y sus accesos



Anexo 3.

## **PLAN COMUNITARIO DE GESTIÓN LOCAL DE RIESGO DEL PINAR (SAN IGNACIO)**

**Nombre de la comunidad:** El pinar, municipio de San Ignacio

### **Aspectos productivos y socioeconómicos de la comunidad**

Lugar	Ocupación	Servicios Básicos	Cultivos	Problemática
Cantón pinar	El Agricultura. Palilleros, artesanos	Teléfono, agua y energía eléctrica	Hortalizas, maíz, frijol, maicillo	Plagas y enf.

El trabajo de disminución de los riesgos en la comunidad no se centra en la atención a las emergencias, sino en el análisis permanente de las amenazas, vulnerabilidades y riesgos para definir con anticipación las medidas necesarias a tomar por parte de la población, por tanto es conveniente analizar y ordenar el tipo de acciones a realizar

### **MAPEO DE RIESGOS Y ACCIONES DE PMP.**

<b>Amenaza</b>	<b>Vulnerabilidad</b>	<b>Riesgo</b>
Incendios	Bajo nivel de conocimiento sobre el tema	Desequilibrio en todos los recursos naturales
<b>Prevención</b>	<b>Mitigación</b>	<b>Preparación</b>
Rondas corta fuego	Jornadas de capacitación	Herramientas para el control de incendios

<b>Amenaza</b>	<b>Vulnerabilidad</b>	<b>Riesgo</b>
Deslizamientos	Casas ubicadas en áreas susceptibles o frágiles	Perdida de vidas humanas
<b>Prevención</b>	<b>Mitigación</b>	<b>Preparación</b>
Realizar obras de conservación de suelos (barreras vivas)	Reubicación de viviendas	Botiquines y herramientas

## **Mapa de recursos de la comunidad**

Institución	Personal	Material	Equipo	Infraestructura	Tel.
Escuela	8	Cartulina y cuadernos	Pizarras, pupitres, Escritorios, sillas	Instalación del Centro escolar	-
Promotor	1	medicinas	-	-	
PRODERT	1 técnico	Árboles frutales y forestales	Vehículos	-	23529441
PAES	1 Técnico	Árboles frutales y forestales	Canopis y Vehículos	Todas las Instalaciones	23529269
GTZ	2 técnicos	Material de capacitación	-	Todas las Instalaciones	23058538

## **Grupo de gestión local del riesgo de la comunidad**

El grupo de Gestión Local del Riesgo (GLR) la comunidad, es la estructura que en la comunidad debe orientar y operativizar las acciones de prevención, mitigación y preparación para disminuir las situaciones de riesgo en coordinación armónica con la Alcaldía Municipal, la cual debe otorgar el reconocimiento respectivo del grupo del cual forma parte.

Es decir el grupo de GLR participa activamente en la definición de las obras de prevención necesarias para la comunidad, en las acciones de mitigación referidas como acciones de disminución de la vulnerabilidad (procesos de capacitación, fortalecimiento organizacional) y en labores de preparación, es decir la respuesta a diferentes eventos que puedan suscitarse en la comunidad.

Nombre	Institución	Teléfono/e-mail	Cargo
Enrique Mena	El pinar		Coordinador
Moisés Chávez	El pinar		
Rodolfo Huevo	El pinar		Colaborador
Aquilino Rivera	El pinar		Colaborador
Jeremías Rivera	El pinar	23529042	Colaborador
Antonio Bubón	El pinar		Colaborador
Adrián Posada	El pinar		Colaborador
Gloria reyes	El pinar	23529385	Colaborador
Blanca Reyes	El pinar		Referente

## **Comisión de preparación**

Como insumo importante para el plan de Gestión Local del Riesgo de la comunidad, se requiere de una propuesta real de un plan de acciones de preparación vinculadas a la emergencia de la comunidad, si bien es cierto obedece a amenazas específicas, es también cierto que su estructura general operativa es similar para los diferentes eventos que pueden convertirse en situación de desastre.

Estructura

Nombre	Institución	Cargo	Tel.
Santos Mena	Comunidad Pinar	EI Alimentación	
Rodolfo Huevo	Comunidad Pinar	EI Transporte	
Aquilino Rivera	Comunidad Pinar	EI Evacuación	
Salvador Landaverde	Comunidad Pinar	EI Evacuación	
Adrián Posada	Comunidad Pinar	EI Albergue	
Gloria Reyes	Comunidad Pinar	EI Logística	23529385

## **Estructuras organizativas de la comunidad.**

Institución	Prevención	Mitigación	Preparación
ADESCOS	Convocar	Sensibilizar	R. Humano
Comité Proyecto Bethania	Apoyo	-	R. Humano
Comité de apoyo	-	-	
Comité de emergencia	Identifica amenazas y propone obras de PMP.	Capacitaciones	Transporte y Recurso humano
Grupo de GLR comunitario	Identifica amenazas y propone obras de PMP.	Capacitaciones y jornadas de sensibilización	Coordinar

## **Plan operativo 2005-2006**

<b>Actividad</b>	<b>Responsable de la Ejecución</b>	<b>Fecha de ejecución</b>	<b>Recursos</b>	<b>Gestión</b>
Campañas de Sensibilización	ADESCO	Enero-junio 2006	Alumnos de C.E, Comités de GLR, Megáfonos	Alcaldía
Rondas	ADESCO	Enero-Abril 2006	Herramientas	Alcaldía
Reforestar	Comunidad y Técnicos	Mayo-junio 2006	Árboles	Alcaldía

Participantes en la elaboración del plan de GLR del municipio:

- Gloria reyes
- Blanca reyes

Anexo 4.

**PLAN COMUNITARIO DE GESTIÓN LOCAL DE RIESGO DEL CARMEN (SAN IGNACIO)**

**Nombre de la comunidad:** El Carmen, municipio de san Ignacio

**Aspectos productivos y socioeconómicos de la comunidad**

Lugar	Ocupación	Servicios Básicos	Cultivos	Problemática
El Carmen	Agricultura.	Teléfono, agua y energía eléctrica	Hortalizas, maíz, frijol, maicillo	Plagas y enf.

El trabajo de disminución de los riesgos en la comunidad no se centra en la atención a las emergencias, sino en el análisis permanente de las amenazas, vulnerabilidades y riesgos para definir con anticipación las medidas necesarias a tomar por parte de la población, por tanto es conveniente analizar y ordenar el tipo de acciones a realizar

**MAPEO DE RIESGOS Y ACCIONES DE PMP.**

Amenaza	Vulnerabilidad	Riesgo
Incendios	Bajo nivel de conocimiento sobre el tema de los incendios forestales	Desequilibrio en todos los recursos naturales
Prevención	Mitigación	Preparación
Rondas corta fuego y Formación de brigadas contra incendios	Jornadas de capacitación	Herramientas para el control de incendios

Amenaza	Vulnerabilidad	Riesgo
Deslizamientos	Casas ubicadas en terrenos frágiles	Perdida de vidas humanas e infraestructura
Prevención	Mitigación	Preparación
Realizar obras de conservación de suelos (barreras vivas)	Reubicación de viviendas	Botiquines y herramientas



<b>Amenaza</b>	<b>Vulnerabilidad</b>	<b>Riesgo</b>
Aguas estancadas	No se cuenta con la información necesaria para tratar las aguas negras	Presencia de enfermedades
<b>Prevención</b>	<b>Mitigación</b>	<b>Preparación</b>
Construcción de canales de drenaje	Fortalecimiento a las capacidades organizativas	Elaboración de planes de manejo de riesgo de carácter permanente

## **Mapa de recursos de la comunidad**

<b>Institución</b>	<b>Personal</b>	<b>Material</b>	<b>Equipo</b>	<b>Infraestructura</b>	<b>Tel.</b>
Escuela	4	Cartulina y cuadernos	Pizarras, pupitres, Escritorios, sillas	Instalación del Centro escolar	-
Proyecto Bethania	1	Bolsones, Zapatos	Equipo de oficina	oficina	23359275
Promotor	1	medicinas	-	-	
PRODERT	1 técnico	Árboles frutales y forestales	Vehículos	-	23529441
PAES	1 Técnico	Árboles frutales y forestales	Canopis y Vehículos	Todas las Instalaciones	23529269
GTZ	2 técnicos	Material de capacitación	-	Todas las Instalaciones	23058538
Mini tienda	1	Medicinas y granos básicos	-	Tienda	
Iglesia	1 sacerdote	-	30 bancas	Todas las instalaciones de la iglesia	

## **Grupo de gestión local del riesgo de la comunidad**

El grupo de Gestión Local del Riesgo (GLR) de la comunidad, es la estructura que en el municipio debe orientar y operativizar las acciones de prevención, mitigación y preparación para disminuir las situaciones de riesgo en coordinación armónica con la Alcaldía Municipal, la cual debe otorgar el reconocimiento respectivo del grupo del cual forma parte.

Es decir el grupo de GLR participa activamente en la definición de las obras de prevención necesarias para el municipio, en las acciones de mitigación referidas como acciones de disminución de la vulnerabilidad (procesos de capacitación, fortalecimiento organizacional) y en labores de preparación, es decir la respuesta a diferentes eventos que puedan suscitarse en la comunidad.

<b>Nombre</b>	<b>Institución</b>	<b>Teléfono/e-mail</b>	<b>Cargo</b>
Lilian Pineda	Comunidad El Carmen		Referente
José Mártir Vasquez	Comunidad El Carmen		Colaborador
Ascensión Pineda Hernández	Comunidad El Carmen	23529110	Colaborador
Maria del Carmen Hernández	Comunidad El Carmen		Colaborador
Silvia yesenia Arriaga	Comunidad El Carmen	23529483	Colaborador
Bertila pineda Guevara	Comunidad El Carmen	23359365	Colaborador
Efraín Murcia pineda	Comunidad El Carmen		Colaborador

## **Comisión de preparación**

Como insumo importante para el plan de Gestión Local del Riesgo de la comunidad, se requiere de una propuesta real de un plan de acciones de preparación vinculadas a la emergencia de la comunidad, si bien es cierto obedece a amenazas específicas, es también cierto que su estructura general operativa es similar para los diferentes eventos que pueden convertirse en situación de desastre.

### **Estructura**

Nombre	Institución	Cargo	Tel.
José Mártir Vasquez	Miembro de la comunidad	Alimentación	
María Luisa Murcia	Miembro de la comunidad	Transporte	
Manuel Murcia	Miembro de la comunidad	Evacuación	
María del Carmen Hernández	Miembro de la comunidad	Albergue	
Lilian Pineda	Miembro de la comunidad	Logística	

## **Estructuras organizativas de la comunidad.**

Institución	Prevención	Mitigación	Preparación
Comité de PAES	Apoyo	Sensibilizar	R. Humano
C.D.E	Apoyo	-	R. Humano
Comité de preparación	Identifica amenazas y propone obras de PMP.	Capacitaciones	Transporte y Recurso humano
Grupo de GLR comunitario	Identifica amenazas y propone obras de PMP.	Capacitaciones y jornadas de sensibilización	Coordinar

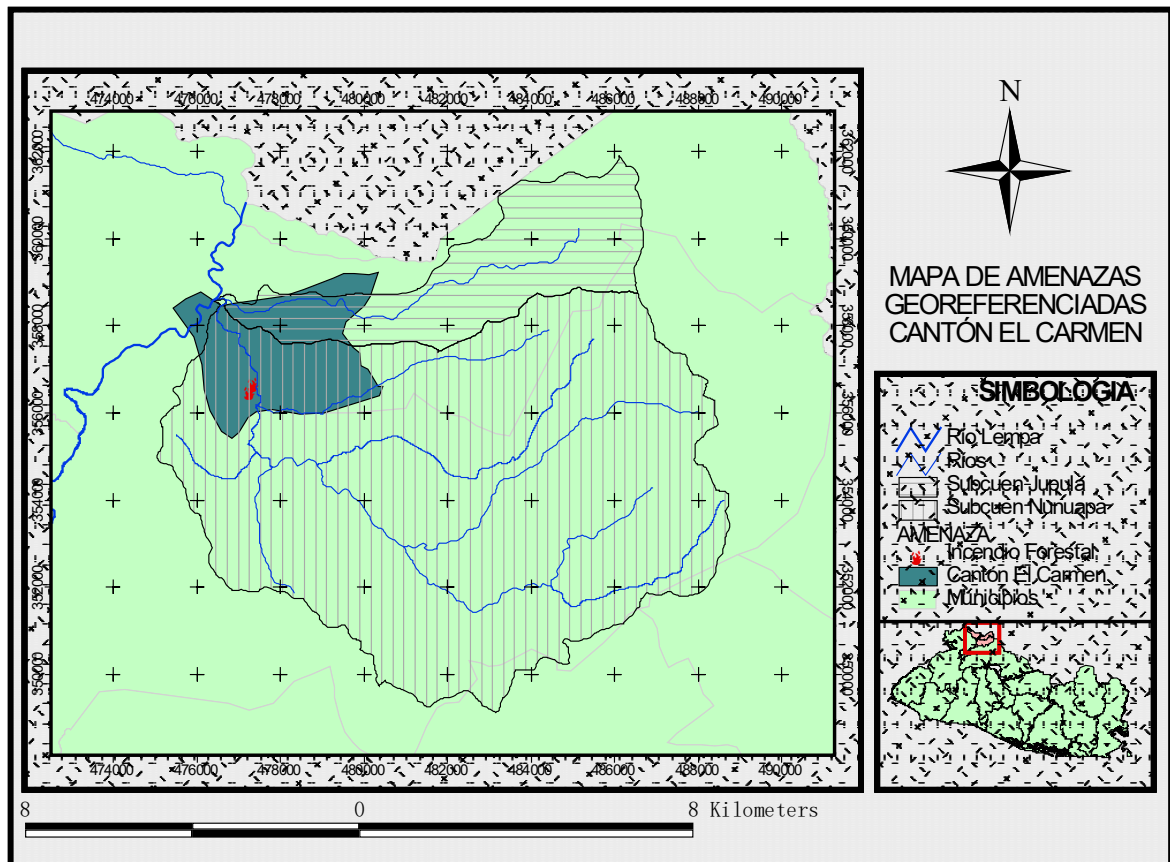
## **Plan operativo 2005-2006**

<b>Actividad</b>	<b>Responsable de la Ejecución</b>	<b>Fecha de ejecución</b>	<b>Recursos</b>	<b>Gestión</b>
Campañás de Limpieza	Toda la comunidad	Cada dos meses	Escobas, abate	
Capacitación contra incendios	Brigada contra incendios	Octubre/05	Herramientas	

Participantes en la elaboración del plan de GLR del municipio:

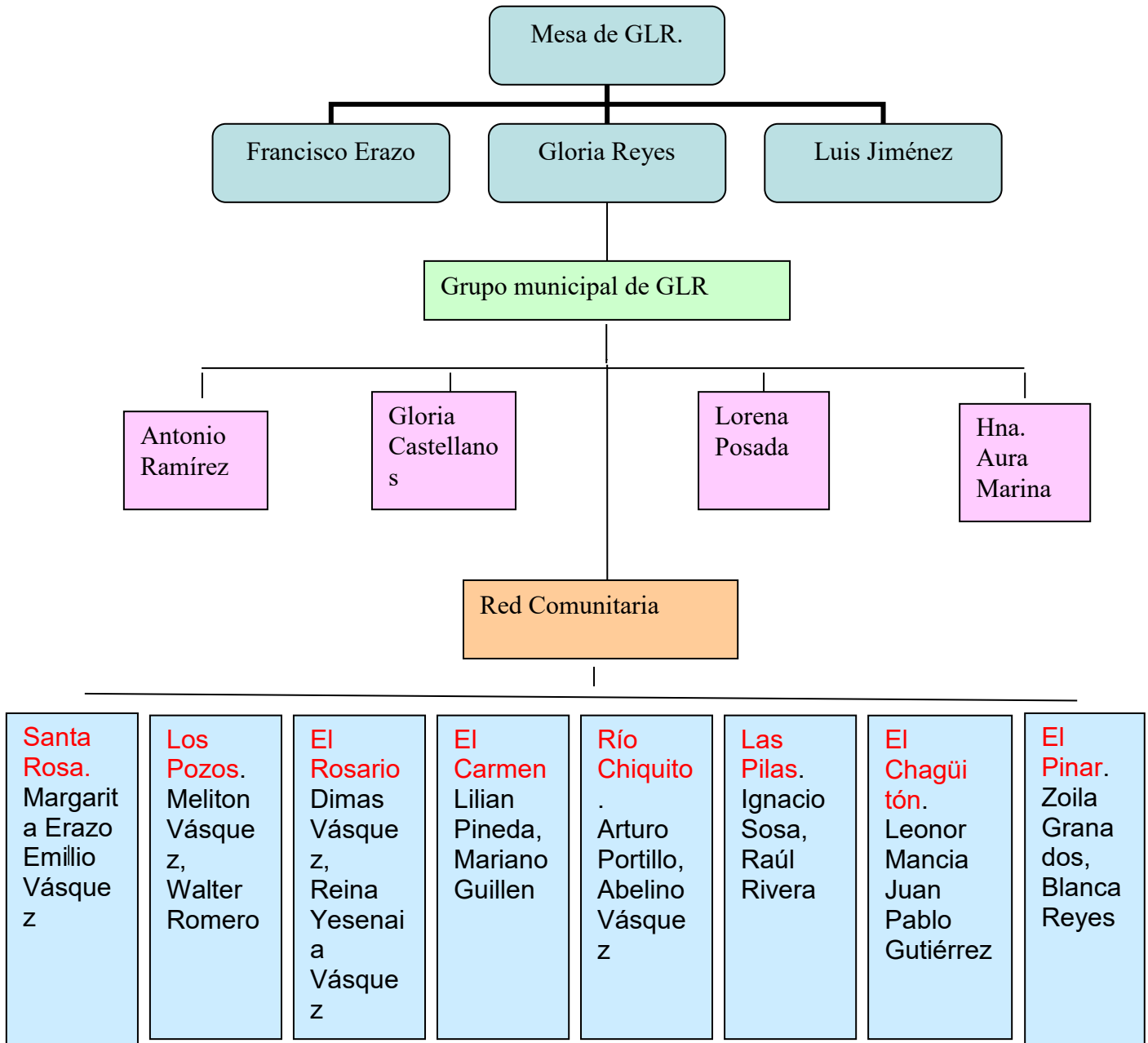
- Lilian Pineda
- José Mártir Vasquez Ascensión Pineda Hernández
- Silvia yesenia Arriaga Pineda
- Bertila pineda Guevara
- Efraín Murcia pineda

# Mapa de la comunidad con amenazas georeferenciadas y sus accesos



Anexo 5.

**Red de Gestión Local de Riesgo de San Ignacio.**



Referente municipal: Dimas Vásquez